

*M*aktstrukturer inom kommunalpolitiken –
en studie i Göteborg

Britt-Marie Olander

Göteborgsandan lever



Göteborg & Co brukar vara inblandat i alla större evenemang i Göteborg. Göteborg & Co:s styrelse består av 19 män och två kvinnor. Att det var så många män som roade oss i det glada Göteborg visste nog inte många. Som synes är även de verkställande direktörerna vid de kommunala bolagen män.

Göran Johansson, ordf. kommunalråd (s)
Gunnel Aho, v ordf. partiombudsman (m)
Lennart Olausson, VD, BRG

Thomas Torkelsson, VD, Got Event

Mats Wedin, VD, Liseberg

Claes Bjerkne, VD, Göteborg & Co

Kenneth Johansson, förvaltningschef, Kultur Göteborg

Börje Rådesjö, utbildningschef, Gbgsregionens Kommunalförbund

Lennart Mankert, VD, Svenska Mässan

Joacim Carlson, vice VD, Västsvenska Industri- och Handelskammaren

Bo Ribbenholt, ordf. Cityföreningen, ordf. Föreningen Aveny

Ragnar Johansson, linjeförst, Stena Line

Thomas Sjöstrand, ordf. Storhotellgruppen i Göteborg.

Hotelldirektör Quality Hotel 11

Markus Oddestad, ordf. Föreningen Göteborgshotellen

Bengt Linde, ordf. SHR Västra, Göteborgs Restaurangförening

Siw Franzén, personalrepresentant, Göteborg & Co

Göran Bengtsson (adjungerad) länsöverdirektör, Västra Götalands län

Lars G Malmer (adj) informationsdirektör, SKF

Lars Rehnman (adj) VD, Universeum

Olle Sundin (adj) Managing Director Group Airports Division

Ulf Lundbladh, sekreterare

071231

Svenska Kvinnors Vänsterförbund (SKV)

SKV är partipolitiskt och religiöst obundet och verkar för:

- jämställdhet mellan kvinnor och män och för ett rättvist samhälle
- ett samhälle där alla barn är trygga
- fred, allt framtidsarbets grundval
- solidaritet mellan folken, särskilt solidaritet med kvinnorna
- skydd av vår egen och framtida generationers livsmiljö
- SKV bekämpar all kommersiell exploatering av såväl vuxna som barn



Svenska Kvinnors Vänsterförbund

Linnégatan 21 B
413 01 Göteborg
Tel: 031 - 14 40 28
E-post: skvgoteborg@telia.com

Innehåll

Inledning	6
Makt	Makt, män och nätverk 7
	Fotboll – inte bara boll 12
	S-kvinnor lämnade kommunalpolitiken 14
	18 personerlämnade fullmäktige under förra mandatperioden 16
Jämställdhet	Göteborgs Stads jämställdhetspolicy 17
	Jämställdhetspolicyn omsatt i verkligheten 18
	Kommunstyrelsen ska genusutbildas 21
	Jämt i Torstlanda och Tynnered 22
	Arbetskläder är en jämställdhetsfråga 23
	Förkortad arbetstid – en av nittioalets stora frågor 26
	Sänkt arbetstid på frivillig väg 28
Kvinnorna är nästan hälften i fullmäktige	30
Valet 2006	Kvinnor vill vara med och påverka 31
	Vänsterblocket har flest kvinnor 33
	Borgerliga blocket har flest män 34
Utblick:	Regionen firar ett ojämt decennium 35
	Storstäderna har slagsida åt manshållet 36
	Gubbvarning i kranskommunerna 37
Könsobalans i kommunalpolitiken	38
Kommunstyrelsen	Kvinnorna har majoritet i kommunstyrelsen 39
	Är oppositionen i kommunstyrelsen balanserad? 41
	De sitter sida vid sida i samma båt 42
	Kommunstyrelsens ordförande är en man 42
Nämnder	Män föredrar SDN 43
	... framför facknämnder 44
Bolag	Männen har makten i kommunens bolag 45
	Få kvinnliga chefer i bolagen 45
Fullmäktige	I fullmäktige finns plats för båda könen 46
	Män gick igång på uppföljningsrapporten 48
	Kvinnor debatterade mjuka frågor 49
	Energi och vårdnadsbidrag i hetluften 50
	Förskola och folkomröstning på tapeten 50
	Att tala eller inte tala det är frågan... 51
	Kommunal verksamhet eller privat? 52
	Majoriteten går skilda vägar 52
	Blockpolitiken försvarar kvinnosamarbete 53
Sammanfattning	55
Appendix	Man hänger väl med... eller? 57
	1998 års kvinnor och män – dagsläget 58
Bilaga 1	Motioner, interpellationer och frågor som behandlats i fullmäktige 2007 61
Litteratur- och källförteckning	66

Inledning

Rapporten ”Maktstrukturer inom kommunalpolitiken – en studie i Göteborg” handlar om makt och inflytande ur ett kritiskt könsperspektiv. Utgångspunkten är att granska kvinnors deltagande i kommunalpolitiken och blottlägga maktstrukturerna.

Bakgrunden till rapporten är att Svenska Kvinnors Västerförbund (SKV) fått pengar till detta projekt från ”Delegationen för fördelning av statliga medel för kvinnors organisering och jämställdhetsprojekt”.

SKV föddes i en tid när kvinnor i Sverige inte ens hade rösträtt. Nu har kvinnor både rösträtt och är valbara inom politiken.

Som en röd tråd i SKVs historia går arbetet för jämställdhet. SKV vill att kvinnors rättigheter och möjligheter bevakas. För några år sedan anordnade vi en kommunal hearing i Göteborg med namnet ”Vad gör ni med våra pengar”, om hur skattemedlen används ur ett könsperspektiv. I anslutning till de senaste årens 8 mars-firande i Göteborg, där SKV är en självklar del, har även den kommunala jämställdhetspolicyn ventilerats.

En jämn könsfördelning inom politikens alla områden är viktig och genom årens lopp har många steg tagits i den riktningen. Självklart är inte representativiteten allena saliggörande. För att kvinnors makt och inflytande ska bli verklig krävs också inflytande över vilka frågor som kommer upp på dagordningen och tillgång till informella beslutsvägar. Det politiska livet kan styras av informella normer och regler som i sin tur innebär att kvinnors reella inflytande i politiken inte alls står i proportion till deras antal poster.

Det finns förstås olika sätt att göra en granskning av maktstrukturer och kvinnors inflytande.

Undersökningen tar upp hur kvinnor tar plats i fullmäktige, bolag, nämnder och om de har tagit sig in på männens områden.

Kort sagt: kvinnors under- och överrepresentation

Förkortningar mm

KF = kommunfullmäktige, fullmäktige

KS = kommunstyrelsen

RF = regionfullmäktige

RS = regionstyrelsen

RD = riksdagen

PS = partistyrelse

DS = distriktsstyrelse

Börsen = stadshuset

inom politiken undersöks. Den fysiska närvaron i fullmäktige skärskådas; vilka kvinnor och män talar och vem talar mest, frånvaro mm. Motioner, interpellationer, frågor och gemensamma initiativ över parti-gränserna sätts under luppen ur ett könsperspektiv.

Tidningsartiklar och notiser analyseras. Såväl kommunens hemsida som partiernas och enskilda ledamöters hemsidor och bloggar har används.

Kommunens jämställdhetspolicy och partiernas jämställdhetsinitiativ granskas. I detta sammanhang behandlas frågor om arbetskläder till kvinnlig personal samt kortare arbetstid.

Initiativ och samarbete över parti- och könsgränser synas – existerar det samarbete över partigränserna kvinnor emellan.

Då och då skrivs i Göteborgs-Posten (GP) om ”Det slutna rummet” som handlar om hur makten ser ut inom kommunalpolitiken i Göteborg. I samhällsdebatten brukar det talas om osynliga eller dolda maktstrukturer – det är ju lite svårt att undersöka det som inte syns. Men det görs i alla fall försök att avslöja dem. Hur ser det ut, vilka har makten, är den verkliga koncentrerad till en person, som en sageskvinna uttrycker det. Vem eller vilka bestämmer över den kommunala agendan?

I denna rapport granskas framför allt året 2007. Men för att se om förändringar skett över tid görs några tillbakablickar.

Utblickar till kranskommunerna och de två andra storstäderna görs för att få perspektiv på förhållandena i Göteborg.

Från början var ambitionen att intervjua alla kvinnliga politiker i fullmäktige, men det visade sig inte vara så enkelt. Efter ett antal mejl fick jag kontakt med tolv kvinnliga politiker från de olika fullmäktigepartierna.

Även tio manliga fullmäktigeledamöter har kontaktats, liksom ett tiotal fd kommunalpolitiker och tjänstemän på Börsen och stadskansliet.

Förhoppningsvis bidrar rapporten till att stimulera kvinnors rättigheter, att driva sina krav inom kommunalpolitiken och därigenom öka deltagandet i den demokratiska processen.

Avslutningsvis, detta är ingen akademisk uppsats, utan rapporten är utformad i artikelform, skriven så att även människor utan examen på universitetet ska kunna läsa den.

Göteborg april 2008
Britt-Marie Olander

Män, makt och nätverk

Makt handlar om att bestämma över något, att få igenom sin vilja mot andras vilja. Makt är könsbestämd och ojämt fördelad. I varje samhälle finns en mindre grupp makthavare som fattar beslut som berör hela samhället.

Makt handlar om vem som sätter dagordningen, bestämmer upplägg och innehåll på agendan. Vem som bestämmer när, var, vad, hur mm.

Makt handlar om vem eller vilka som bestämmer vad som är gångbart, dvs tänkandet, världsbilden och hur handlingsutrymmet ter sig.

Makt handlar om kontakter, nätverk, inflytande.

Makt handlar också om kön. I samhället finns en maktstruktur som styr förhållandet mellan kvinnor och män där kvinnor är underordnade. Kvinnor har för det mesta mindre makt och mindre resurser, män har mer makt och mer resurser.

Forskaren Yvonne Hirdman anser att män är normen för det normala och allmängiltiga, kvinnor är det avvikande könet. Kvinnliga och manliga verksamheter skiljs systematiskt åt. Normen upprätthålls av isärhållningen.

Isärhållandet av kvinnligt och manligt inom politiken sker t ex genom en uppdelning av politikområden och ansvarsfördelning.

MAKT
maktbalans
maktberusning
maktindelning makt-
elit maktfaktor maktfull-
komlig maktgalen makt-
havare makthierarki makt-
hunger maktillusion maktkamp
maktkoncentration maktkåt makt-
källa maktkänsla maktlysten maktlös
maktmedel maktmissbruk maktmänniska
maktnätverk maktordning maktposition
maktrelation maktresurser maktpåliggande
maktsfär maktskifte maktspråk maktstruktur
maktsträvan maktställning maktutredning makt-
utövning maktövergrepp maktövertagande

Könsordningen varierar över tid och rum, där manligt/kvinnligt ser olika ut inom olika sociala skikt och kulturella miljöer.

Att kön spelar roll innebär inte att andra kategorier är betydelselösa för människors livsvillkor. Göteborg är ju en oerhört segregerad stad där människor lever och verkar under helt olika villkor.

Makten i Göteborg

På frågan om vem som har makten inom kommunalpolitiken i Göteborg blir svaret oftast: Göran Johansson.

Men det är en något förenklad bild av makten och dess innersta kärna.

I *Göteborgs-Posten* (071226) beskrivs vilka som ingår i de olika makteliterna i Göteborg.

På Volvos årliga julfest samlades en del av de styrande i Göteborg. Bland annat fick GP-läsarna veta vem som satt vid de två honnörsborden. Det rörde sig om näringslivstoppar, högskolefolk, kommunalpolitiker och andra makthavare. Vid var sitt honnörsbord satt kommunstyrelsens ordförande Göran Johansson (s) och kommunstyrelsens viceordförande Jan Hallberg (m).

Av de 16 som satt vid honnörsborden fanns en kvinna: Karin Markides, rektor för Chalmers Tekniska Högskola.

Historiskt sett förknippas ledarskap och maktpositioner med män.

Göteborgsandan mitt i verkligheten

Att kommunalråden minglar runt på diverse nätverkande evenemang och jippon är just ingen nyhet: de går i sina föregångares fotspår i det att de ömt vårdar de göteborgska traditionerna. Volvos julfest speglar den blandning av politik, fotboll, näringsliv, vänskapsband och snabba beslut, som brukar kallas för Göteborgsandan.

En del förknippar begreppet Göteborgsandan med vitsiga ”goa gubbar” som lullar runt. Nu ska Kal och Osborn inte avhandlas i rapporten, utan maktens män och kvinnor som skapar och bygger nätverk.

Det nära kommunala samarbetet med näringslivet kan ses i t ex de kommunala bolagen Lindholmen Science park, Älvstranden Utveckling AB och Göteborg & Co.

”Vi byggde nätverk tidigare än andra. Några kal-

lar det Göteborgsandan.” Göran Johansson (*DN 040104*).

I samma DN-intervju berättade Mats Karlsson, vd på Lindholmen Science Park, om utvecklingen på Norra Älvstranden, där 20 000 personer kommer att vara verksamma om några år, enligt honom. ”Utan den så kallade Göteborgsandan hade det aldrig gått, säger han.” (*DN 040104*)

I styrelsen för Lindholmen Science Park sitter ledande företrädare för kommunen, Chalmers, universitetet, Volvo Car, Volvo, Ericsson och den regionala näringslivsenheten. Tre av de 14 styrelseledamöterna är kvinnor.

Männen nätverkar

I nätverken samlas främst män, eftersom de dominerar de högre posterna. Nätverken och personliga relationer är av stor betydelse för framgångsrika resultat, här byts information och tjänster – sammanhållning och uteslutande av konkurrenter är några av kännetecknen. De som har tillgång till detaljerad information har det lättare att bestämma och driva igenom förslag.

En del av nätverken är relativt öppna, andra mer slutna utan insyn och demokratisk kontroll.

Som tidigare konstaterats har män i egenskap av män större makt och fler resurser än kvinnor. Därför kan man anta att de viktigaste nätverken är mansdominerade och enkönade, dvs homosociala. Makten är med andra ord inte könsblind.

Att de nätverkande kommunalpolitikerna har en relativt hög ålder (se s. 32 ff) beror på att det tar tid att bygga inflytelserika nätverk. Detta är inget specifikt för kommunalpolitiker utan gäller även för andra eliter i samhället.

Har Göteborgsandan gett upp andan?

Hur står det till med Göteborgsandan? I ett debattinlägg i GP riktat mot det borgerliga blocket dödförklarade socialdemokraterna i kommunstyrelsen Göteborgsandan (*GP 071201*). Utspelet berodde på oenighet i kommunstyrelsen om hur man skulle förhålla sig till de kriminella gängen i staden.

Nu tror väl inte någon att Göteborgsandan är ett passerat stadium på grund av gnissel i blockmaskineriet, utan nätverkandet kommer att fortsätta som förut, vilket även nätverkaren Peter Hjärne, GPs ägare, förutspår i sin krönika (*GP 071209*). Medier

”Vi byggde nätverk tidigare än andra. Några kallar det Göteborgsandan.”

Göran Johansson (s)
DN 040104

och makten står i ett beroendeförhållande till varandra – båda har behov av att nå ut. Om politikerna inte syns i spalterna – så finns de ju inte enligt rådande norm. Hjärne spelar därmed på eliternas planhalva.

Debattinläggen om Göteborgsandan kan mest ses som politiskt pennfäkteri och teater för väljarna.

GP identifierar makten

Maktens innersta cirklar i Göteborg beskrivs i flera artiklar i *GP 071226* och *071227*.

I Göran Johanssons närhet finns Carl-Johan Korsås, VD i Framtiden och ordförande i både Hjällbobostaden och Gårdstenbostäder. Korsås framställs som en framtidsman inom socialdemokratin.

Det gäller också stadssekreteraren Anders Hulterström (s), som åtagit sig en rad uppdrag: ordförande i Göteborgs Kommunala Förvaltnings AB (GKF), Higab, Kommunleasing, Arvodesberedningen, ledamot i Stiftelsen Chalmers Teknikpark och Upphandlingsbolaget.

Här finns det socialdemokratiska kommunalrådet Anneli Hulthén, ansvarig för stadsbyggnad och trafik samt partidistriktets ordförande fullmäktigeledamoten Anna Johansson. Här finns också kommunalrådet Ann Lundgren, ansvarig för storstads-, integrations- och skolfrågor. Även den politiska sekreteraren och pressansvariga Ann-Sofie Hermansson har fått en plats. De socialdemokratiska kvinnorna ges en sämre placering än sina manliga partikamrater i GPs maktcirklar.

Kia Andreasson har makt

Av kvinnorna inom kommunalpolitiken anser GP att kommunalrådet Kia Andreasson (mp) har mest makt utifrån positionen som samarbetspartner till Göran Johansson. Efter det brutna samarbetet med vänsterpartiet bör miljöpartiet och Kia Andreasson rimligtvis få större svängrum och inflytande.

Av oppositionen finns endast Jan Hallberg (m) och Helene Odenljung (fp) med i GPs inringning av politikens kvinnor och män.

GPs kartläggning av den politiska makten stämmer väl överens med vad en fullmäktigeledamot identifierar som politikens maktcentrum: kommunstyrelseordförande, kommunstyrelsens vice ordförande samt en handfull personer i respektive politiskt block och politiska tjänstemän.

Heltidspolitikernas maktresurser

Heltidspolitikerna tillsammans med de politiska tjänstemännen utgör en tredjedel av fullmäktiges 81 valda ledamöter.

Grabbighet

Begrepp som använts i Göteborg om den manliga maktstrukturen. Grabbighet fick stort genomslag i medierna.

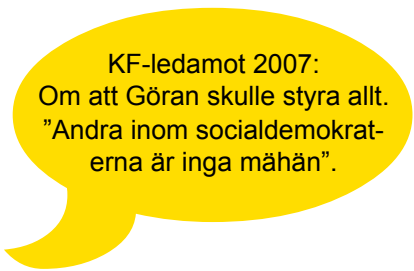
Grabbighet kan härledas till grabb som enligt Bonniers synonymordbok betyder: pojke, kille, gosse, gossebarn, son, yngling, pajsare, kurre, prisse, spoling, kvanting, glytt, pojkvasker, byting, påg, palt, kis, pys, knatte, krabat, parvel.

”Med grabbighet avses en benägenhet att utnyttja den informella maktstrukturen, som består av en förhållandevis slutna krets av män. Den står för ett sätt att hantera frågor i en inre krets utan demokratisk process. Det handlar mer om maktpositioner än rationalitet i besluten.”

Tyleforsrapporten 2002

Roger Bodin-affären

På hösten 2001 briserade Bodin-affären. Stadsdirektör Roger Bodin anklagades för sexuella trakasserier mot kvinnlig personal på stadskansliet. En utredning tillsattes, resultatet blev den sk Thyleforsrapporten. Utredningen fokuserade inte enbart på arbetsklimatet på stadskansliet utan även på ledarstilen hos främst kommunstyrelsens ordförande. Kritiken mot Göran Johansson medförde att själva Bodin-affären hamnade i medieskugga.



KF-ledamot 2007:
Om att Göran skulle styra allt.
”Andra inom socialdemokraterna är inga mähän”.

Om man också räknar in ombudsmän av olika slag handlar det om drygt 40 procent.

Heltidspolitikerna, flest män, har många fördelar framför fritidspolitikerna just genom att de dagligen är på plats på Børsen, vet hur tongångarna går och har möjlighet att ägna politiken all sin tid. Deras maktresurser är vida överlägsna fritidspolitikernas.

Heltidspolitikernas övertag och dominans avspeglar sig även i vem eller vilka som tar de flesta politiska initiativen i fullmäktige. De står för eller är inblandade i 75 procent av frågorna, motionerna och interpellationerna. Även i fullmäktigedebatterna tar heltidspolitikerna hand om det mesta av talarutrymmet. Dessutom sitter de i de viktigaste bolagen inom utveckling, evenemang och näringsliv samt i nämnder inom trafik, stadsbyggnad, fastighet, utbildning och det sociala området.

Grabbighet – vad är det?

Hos den politiska makten i Göteborg, precis som i samhället i övrigt, finns en könsordning som bygger på mäns strukturella överordning och strävan efter kontroll.

I denna könsmärkta maktordning ingår nätverken, grupperingar inom partierna, de politiska och kommunala tjänstemännen.

I samband med Bodin-affären talades det mycket om ”grabbighet” inom politiken och på stadskansliet, vilket gav en felaktig bild av de existerande förhållandena. Se notis till vänster.

Det handlade ju inte om några ”grabbar”, utan om män och manliga maktstrukturer på såväl stadskansliet och Børsen som i samhället i övrigt. Pratet om grabbighet var ett försök att dölja och förminska detta faktum. Könsordningen och organisationskulturen lägger ramarna för vad som är möjligt inom kommunalpolitiken.

Var finns makten?

Det finns delade meningar om var den direkta politiska makten finns inom kommunalpolitiken i Göteborg.

En fd fullmäktigepolitiker berättar hur det kunde gå till på majoritetens förmöten i en av facknämnderna:

”Till frågor som skulle behandlas på nämndmötet fanns färdiga förslag till yrkande och beslut skrivna av politiska tjänstemän. Det var bara att förhålla sig till det skrivna underlaget, någon förutsättningslös diskussion var inte möjlig. Det var väldigt lite eller få synpunkter som man kunde få igenom. Besluten var redan fattade.”

Handlingsutrymmet och möjligheterna att påverka var alltså begränsade på förhand. Men ett köttben då och då (möjlighet till små förändringar) hade en lugnande effekt på de förtroendevalda.

Den eller de som har rätt kunskap och information om det faktiska läget har också övertaget och tolkningsföreträdet.

Visst förekommer det härskartekniker i maktspelet på Börsen, som t ex att väsentlig information undanhålls eller ges så sent som möjligt för att försvåra för konkurrenter.

De slutna rummen

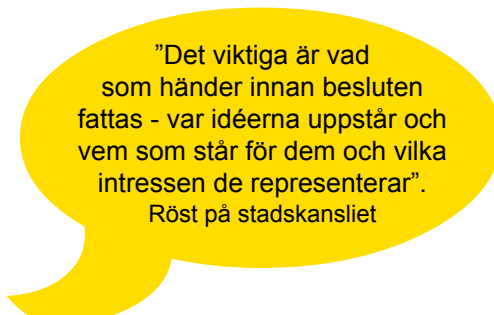
De slutna rummen är ett begrepp som förekommer av och till i GP. Det beskrivs som en plats där enstaka män fattar beslut om viktiga ting rörande Göteborgs kommun.

– Det viktiga är vad som händer innan besluten fattas – var idéerna uppstår och vem som står för dem och vilka intressen de representerar, säger en initierad källa på stadskansliet.

”Maktens spindel” är ett epitet som tillskrivs Göran Johansson, en ordförande som förstår att ”kratta banan” innan besluten ska tas. Det gäller att ta de rätta underhandskontakterna och skanna av nätverken – en spindel är ju van att bygga nätverk. Men ibland kan maktens spindel behöva hjälp och då rycker stand-in, Jan Hallberg in.

”Kontinuerliga möten”

De slutna rummen finns inte i fysisk bemärkelse, det rör sig om ”kontinuerliga möten” i korridorerna, på kontoren, seminarier, luncher och andra mer eller mindre festliga tillfällen. De slutna rummen finns



”Det viktiga är vad som händer innan besluten fattas - var idéerna uppstår och vem som står för dem och vilka intressen de representerar”.
Röst på stadskansliet

kort sagt: bakom kulisserna utanför protokollet.

De informella beslutsvägarna kan vara ett antal telefonsamtal, att förvaltningschefer kallas in till ”politiken” (Börsen) och får veta var skåpet ska stå.

– De slutna rummen finns framförallt i de kommunala bolagen som är kopplade till Göran Johanssons maktsfär genom de personunioner som finns där i styrelserna eller på ledningsnivå och i sin tur har förgreningar ut i det övriga göteborgssamhället. Det är ju inget att hymla om, säger en fullmäktigeledamot.

När kvinnor kommer in brukar makten flytta ut, heter det ibland. Fler kvinnor i kommunalpolitiken har inneburit att en del män har fått flytta på sig.

Men vart har de då tagit vägen? En del har stationerat sig i regionen och riksdagen, andra återfinns i den omfattande bolagiserade verksamheten i de kommunala bolagen.

Bolagiserade verksamheter

Kommunens, koncernen som vissa politiker kallar den, uppbyggnad med många bolagiserade verksamheter och efterapning av marknadens beställar- och utförarmodell gör det svårare för såväl enskilda fullmäktigeledamöter som medborgare att påverka och få insyn. Under 1990-talet bolagiserades verksamheter som t ex energiverket, gatukontoret och komvux. Nya bolag bildades inom områden som evenemang, näringsliv och utveckling.

I Stockholm finns 17 kommunala bolag, i Göteborg finns ett 30-tal exklusive dotterbolag, dotterdotterbolag och regionala bolag (Göteborg är majoritetsägare).

Vad gäller den hittillsvarande och framtida utvecklingen av norra och södra Göta älvstranden har den skötts och sköts av bolaget Älvstranden Utveckling AB, som därigenom i stort tagit över stadsbyggnadskontorets arbetsuppgifter.

De flesta kommunala bolagsstyrelser har en stor manlig överrepresentation. Bolag inom utveckling

och evenemang som t ex Lindholmen Science Park, Älvstranden Utveckling AB och Göteborg & Co är mansdominerade och dessutom förstärkta med män från näringslivet.

I Älvstranden Utveckling AB:s styrelse finns förvisso tre kvinnor aktiva inom politiken i Göteborg: Kia Andreasson (mp), Carina Liljesand (kd) och Marie Lindén (v). Alla är ersättare.

Vem som bestämmer i bolagen är en svår nöt att knäcka. Styrelsen borde väl vara det rätta svaret. Men här, precis som i andra sammanhang, handlar det om dem som har makten över agendan; de har kontrollen över bolagens styrelsemöten.

Enligt uppgift har de verkställande direktörerna, flest män, stort inflytande över verksamhetsplaner, beslut mm. Det är serverat, klappat och klart när styrelsemötena börjar, och styrelsen kan luta sig mot det framtagna underlaget.

I vissa bolag kan ordförande drabbas av beslutsångest innan viktiga beslut och ringer upp kommunstyrelsens ordförande för grönt ljus, enligt en fullmäktigeledamot.

Presidiedelegationen – ett maktcentrum

Miljöpartiet anser att presidiedelegationen i kommunstyrelsen har allt för stor makt. Presidiedelegationen består av Göran Johansson (s), Jan Hallberg (m) och Anneli Hulthén (s).

Kommunstyrelsen har gett presidiedelegationen alltför långtgående befogenheter. Det strider mot kommunallagens formuleringar om att beslut av större vikt ska fattas av fullmäktige menar miljöpartiet.

En fd kommunalpolitiker anser att kommunstyrelsen går miste om väsentlig information som ges på presidiemötena och hur diskussionerna gått genom att enbart läsa protokollen från delegationen.

Presidiedelegationsens rätt att fatta beslut gäller endast under förutsättning att ledamöterna är eniga. Annars går ärendet till kommunstyrelsen för beslut. Detta gäller också för personal- och arbetsmarknadsdelegationen.

Miljöpartiet har fått medhåll i sin kritik av presidiedelegationsens maktbefogenheter från andra partier. Under 2008 kommer det troligen förslag till förändringar i delegationsordningen.

Om presidiedelegationsordningen i fullmäktige 07 03 22

Göran Johansson, kommunalråd (s)

”Jag tycker det är ganska viktigt att man vet vad man talar om när man säger lagstridigt. Jag tror inte att det är lagstridigt. Man säger att väsentliga frågor ska avgöras av fullmäktige. Men många väsentliga frågor avgör vi i kommunstyrelsen utan att det är lagstridigt. Sedan är det en fråga om vi har delegerat. Att delegera en fråga till presidiedelegationen är inget lagstridigt.

Lagstridigt är det om delegationen fattar beslut som enligt kommunallagen ska fattas av fullmäktige, och det är en helt annan fråga. Hit ska väsentliga frågor föras – oavsett om det är bolag eller nämnd av viss art. Men det är inte samma frågeställning.

Vår diskussion med revisorerna handlar inte om lagstridighet utan om huruvida det är lämpligt att överlåta den frågan som inte ska till fullmäktige till en delegation och inte ha den i kommunstyrelsen i stället.

Man får vara rädd om orden.”

Kia Andreasson, kommunalråd (mp)

”Herr ordförande, fullmäktige! Jag hävdar fortfarande att det var lagstridigt, för i kommunallagen står en explicit formulering som ska gälla att det är fullmäktige som ska ta beslut i ärenden av principiell beskaffenhet eller annat av större vikt. Men i delegationsordningen stod också precis denna ordalydelse, att man kunde göra det i presidiedelegationen. Det är detta jag menar – det är inte i överensstämmelse med lagtexten när man gör så. Det var så uppenbart för envar att se, men ändå hade det gjorts under så lång tid – alltså tidigare under mandatperioderna.

Det står också i en proposition som återgivits på sidan 8 att det inte är så det ska göras. I stället ska en försiktighetsprincip råda. Kommunfullmäktige ska ha information och ta beslut av större vikt.”

Fotboll - inte bara boll

Ett antal ”affärer” har seglat upp genom åren. Hanteringen av t ex Gamla Ullevi brukar nämnas i sammanhanget. “Det var mera förr, inte så mycket nu”, säger en erfaren kommunalpolitiker på den borgerliga sidan om affärerna.

På en presskonferens i april 2005 stod det klart att majoriteten ville riva Gamla Ullevi och bygga en ny fotbollsarena på samma plats. Det kommunala bolaget Higab hade gjort en förstudie. Arenan, ett projekt på 180 miljoner kronor, skulle byggas av Higab och sedan hyras ut till alliansklubbarna. Här skulle även damallsvenskan spelas.

På kommunstyrelsemötet 11 maj 2005 blev det som majoriteten ville. Projektets finansiering och dess resultatpåverkan på Higab och Göteborgs Kommunala Förvaltning (GKF) skulle redovisas. På fastighetsnämndens lott föll att lösa markfrågorna för projektet.

Det borgerliga blocket fick med en skrivning om att Higab skulle redovisa hur beslut tagits om att genomföra förstudien kring en ny arena.

Det borgerliga blockets linje var annars att stadskansliet skulle utreda en ny arena med tak som kunde användas till annat än bara fotboll. Arenan skulle utredas i samverkan med Alliansklubbarna, Göteborgs FF, Got Event, även privata intressenter skulle bjudas in. Men så blev det inte.

Interpellation om fotbollsarenan

På fullmäktigemötet 12 maj 2005 diskuterades en interpellation av Mikael Janson (fp). Han ville veta på

”Fotbollen har gräddfil in här i de politiska församlingarna i Göteborgs stad. Tänk om det vore lika lätt att bygga ett ridhus eller få en ny gymnastikarena som det är att få en fotbollsarena.”

Susanna Haby (m)
KF 050609



vilket sätt den nya arenan var förankrad hos nämnder och förvaltningar. Han frågade också om kommunstyrelsens ordförande tänkte arbeta för en samlad lösning för fotbollsarenorna i Göteborg.

Göran Johansson svarade att majoriteten (inklusive minoriteten) har rätt att lägga vilka förslag den vill utan att remittera dem först:

”Vi behöver inte förankra det. Ett politiskt initiativ behöver inte förankras. En tidning i staden frågade: Har ni frågat kommunen? Det är ganska allvarligt. Man ringer upp en tjänsteman och frågar: Skulle inte ni bli tillfrågade före? Tja, säger den tjänstemannen. Om man läser vidare står det: Det borde naturligtvis vara det rätta.”

Angående ett helhetsgrepp på arenorna i Göteborg sa Kia Andreasson (mp) att: ”Vi löser ett problem som vi har diskuterat under väldigt lång tid här i Göteborg. Men det måste inte innebära att vi ska lösa alla andra arenors problem vid den tidpunkten.”

Gräddfil för fotbollen

I juni 2005 kom arenaförslaget till fullmäktige, varken Göran Johansson eller Jan Hallberg var med på mötet.

I debatten underströk Susanna Haby (m) att det fanns fler än tre fotbollsöreningar i Göteborg.

– Vi har ett damfotbollslag som inte heller har någon egen fotbollsarena som är stor nog alla gånger. De får inte heller plats här.

Susanna Haby tyckte att det satsas mycket pengar på idrotten. Framst fotbollen har fått en gräddfil menade hon och efterlyste större egenansvar hos dem som är intresserade av fotboll:

– Jag tycker nog att de borde ta ett större egenansvar, framför allt med tanke på de pengar som faktiskt finns i fotbollen. Vi kan läsa i tidningarna i dag om vad spelare kostar, vad man lämnar emellan och så vidare.

Det borgerliga blocket ansåg att kostnadskalkylerna för arenan var undermåliga. Jan H Nilsson (kd) tog upp det faktum att arenan var kalkylerad till ca 180 miljoner kronor.

– Var finns denna kostnadsberäkning? [...] Varför har inte kostnadskalkylen bifogats handlingarna? Vet vi att det blir 180 miljoner? Eller blir det kanske 250 eller 300 miljoner kronor?

Men Jan H Nilsson m fl talade för döva öron – förslaget om en ny arena gick igenom.

Driftsunderskott varje år

I oktober 2005 fick kommunstyrelsen den kompletterande redovisningen från Higab och stadskansliet om fi-nansiering och resultatpåverkan på Higab och GKF. Det stod då klart att den nya arenan skulle ge Higab ett årligt driftsunderskott på fyra miljoner kronor. Vad gäller Higab:s redogörelse för förstudien, se spalten till höger.

Det borgerliga blocket skrev i sitt yrkande att Higab-direktörens redogörelse pekar på klara brister i beslutsprocessen. ”Hanteringen visar att ett kommunalt bolags resurser brukats för att förse den politiska majoriteten med underlag för ett politiskt initiativ. Vi anser detta förfarande oacceptabelt.”

Redovisningen av projektets finansiering var alltför tunn ansåg det borgerliga blocket och yrkade därför på återremittering till Higab för komplettering av redogörelsen. Detta stöddes inte av majoriteten i kommunstyrelsen.

Fotbyte i fullmäktige

Men på fullmäktigemötet 17 november 2005 bytte Göran Johansson plötsligt fot och ställde sig bakom yrkandet om återremiss till Higab och därmed föll diskussionen om turerna kring förstudien platt till marken, lika platt som en fotbollsplan.

– Nu är vi delaktiga allesammans, och vad kan vara bättre? utbrast Jan Hallberg.

Bygget av den nya arenan påbörjades i januari 2007. I början av 2008 skrev pressen att den nya arenan kommer att kosta mycket mer än de kalkylerade 180 miljoner kronor. Nu beräknades arenan kosta 335 miljoner kronor. De ökade kostnaderna uppges handla om ändrad konstruktion på arenan, högre byggpriser mm.

Kanske någon minns Endrick Schuberts (s) ord från debatten i juni 2005: ”Vi [...] kommer att ta ansvar för de ekonomiska konsekvenserna av beslutet.”

I pressen har också skrivits att alliansklubbarna var intresserade av att köpa arenan. (*GP 080118*).

Higab-vd:s redogörelse för förstudien

I skrivelsen framgick att det var vanligt med förstudier i Higabs verksamhet. Sedan skrev vd:n att:

”Under senare del av 2004 frågade kommunstyrelsens ordförande Higabs ordförande om det var möjligt att göra en förstudie kring förutsättningarna att skapa en bättre fotbollarena för fotbollen i Göteborg och med tillägget att arenan skulle kunna bli en huvudarena för den Svenska damfotbollen. Ytterligare förutsättningar för förstudien var att Higab skulle äga och driva anläggningen samt hyra ut arenan till HB Alliansen.

Under november 2004 kommunicerade Higabs ordförande intentionerna kring uppdraget till VD som tog uppdraget som ett förstudieprojekt i verksamheten för att löpande återrapportera till uppdragsgivaren.

Ordföranden informerade muntligen vice ordföranden om projektiden innan den offentliggjordes på s, v, mp:s presskonferens 2005-04-11. Två dagar senare på arbetsutskottet gavs en grundlig information kring projektets idéskiss och dess kalkylerade ekonomi. Övriga styrelsen erhöll på strategikonferens 2005-04-25 samma information.”

Göteborg 2005-06-15

Higab/Berndt Svensson vd

☆☆☆

KF – männens planhalva

Under 2005 debatterades den nya arenan tre gånger i fullmäktige och alla debatter dominerades av män. Härmed utdelas ett rött kort till orddribblarna i fullmäktige!

☆☆☆

Halvtidsresultat för den nya arenan

Higab – Strängbetong 0 – 1

S-kvinnor lämnade kommunalpolitiken

TT 02 03 13

TVÅ S-KVINNOR HOPPAR AV I GÖTEBORG

GÖTEBORG (TT)

Två ledande kvinnliga socialdemokratiska politiker i Göteborg, kommunalrådet Solveig Lindström, 59 år, och Kerstin Alnebratt, 38 år, hoppar av den kommunala politiken i Göteborg.

Båda säger sig vara trötta på den grabbighet och gammaldags ledarstil som de anser präglar kommunledningen i Göteborg. En ledarstil som också skärskådats och kritiserats av en utomstående utredare nyligen. Alnebratt var tidigare ordinarie kommunalråd men har på senare tid fungerat som ersättare. Hon hade funderingar på att sluta med politiken redan före den här mandatperioden.

– Jag har inte känt mig hemma helt enkelt. Det har inte varit kul, säger Alnebratt till Göteborgs-Posten. Hon har känt att hon inte passar in i gänget och "gänget" är "bärarna av en gammaldags ledarstil".

Solveig Lindström, ett tungt politisk namn i Göteborg, har samma erfarenheter och säger sig helt instämma i Alnebratts uppfattning.

– Vi trivs inte med arbetssättet i kommunledningen. Därför vill jag inte vara kvar längre. Jag hoppar också av, säger Lindström till tidningen.

– Arbetssättet och ledarstilen är inte sådan att man jobbar tillsammans, hävdar hon och riktar kritik direkt mot Göteborgs starke man, partikollegan kommunstyrelsen ordförande Göran Johansson. Ett av skälen är Göran Johanssons ledarstil, säger hon.

Alnebratt inkluderar även moderatledaren Jan Hallberg och folkpartisten Margita Björklund, så kvinna hon är, i kritiken om "gammaldags ledarstil och grabbighet" i den göteborgska politiska toppen.

Under vårvintern 2002 meddelade de socialdemokratiska politikerna, Kerstin Alnebratt och Solveig Lindström, att de skulle lämna kommunalpolitiken i Göteborg. Orsaken var ledarstilen inom kommunledningen.

Kerstin Alnebratt och Solveig Lindström hade tidigt på året (2002) meddelat det socialdemokratiska partidistriktet att de inte ville fortsätta med kommunalpolitiken. Alnebratt fick då frågan om hon ville kandidera till riksdagen. Hon sa ja. Hennes beslut att vilja satsa på riksdagen kan ses mot bakgrund av Roger Bodin-affären och svallvågorna kring den.

Hösten 2001 anklagades stadsdirektören Roger Bodin för sexuella trakasserier och en utredning tillsattes av kommunstyrelsen. Utredningen gjordes av Ingela Thylefors, Göteborgs Universitet.

Bakgrund eller förspel...

I utredningen, Thyleforsrapporten 2002, beskrevs arbetsförhållanden på stadskansliet och stark kritik riktades mot kommunstyrelsen och främst dess ordförande. I turbulensen kring Bodin-affären gick debattens vågor höga.

De tre moderata politikerna Agneta Granberg, Susanna Haby och Elisabeth Rothenberg, skrev i ett debattinlägg att "Bodin är Görans ansvar" och efterlyste i debatten de socialdemokratiska kvinnornas åsikter (*GT 010922*). Men svar uteblev.

Efter några månader skrev Granberg m fl en ny artikel och fick då svar från de socialdemokratiska politikerna Solveig Lindström, Vivi-Ann Nilsson och Kerstin Alnebratt.

S-kvinnor svarar m-kvinnor

I artikeln tar de socialdemokratiska kvinnorna upp den manliga maktstruktur som genomsyrar samhället inklusive kommunen, vilket även de moderata politikerna gjort i sin artikel. (Thyleforsrapporten kom några veckor senare) Angående Göran Johansson skrev Lindström m fl:

"Visst kan det vara problematiskt att arbeta jäm-sides med en så stark ledare som Göran Johansson. Inte minst med tanke på den mediala fokuseringen kring Görans ledarskap som också påverkar allmänhetens syn på vem som bestämmer i Göteborg.

Detta reflekterar vi själva över och diskuterar inom vår kommunstyrelsegrupp.” (GT 020112)

Under vintern sa Kerstin Alnebratt i en tidningsintervju att hon inte tänker fortsätta med kommunalpolitiken och orsaken till detta var:

”... jag känner igen mig i Thyleforsrapporten. Att jag inte trivs med ledarskapskulturen i kommunen.”
<http://www.tankesmedjan.sap.se/tiden> Kerstin Alnebratt: *Att hamna ute i kylan.*

Uttalandet kablades ut över Sverige (se TT-telegrammet på föregående sida) och sedan var kalabaliken igång eller med Kerstin Alnebratts egna ord:

”Och sen är helvetet löst, det mediala och det partiinterna. Jag har brutit mot den heligaste av alla regler. Jag har tvättat byken offentligt. ”Sådana problem ska man hålla inom familjen”, sa arga partikamrater. Någon annan sa, att jag borde skylt på att jag ville vara mer med barnen.

Det är inte ett angrepp bara på Göran Johansson, utan på hela fackföreningsrörelsen,” hette det plötsligt. Då inser jag att hela frågan gått över styr. Att jag satt eld på en brasa som handlar om något helt annat. För jag har aldrig ens nämnt fackföreningsrörelsen, inte sett kopplingen. Och jag har lagt mig vinn om att inte peka ut någon personligen. För frågan är större än så.”

<http://www.tankesmedjan.sap.se/tiden> Kerstin Alnebratt: *Att hamna ute i kylan*

På valkonferensen i april petades Kerstin Alnebratt från föreslagen valbar plats till riksdagen. Solveig Lindström placerades däremot på valbar plats till regionfullmäktige.

Vad hände sedan?

Både Kerstin Alnebratt och Solveig Lindström satt kvar mandatperioden ut i fullmäktige. Kerstin Alnebratt var inte närvarande under budgetdebatten.

Sedan fortsatte Solveig Lindström med politiken som socialdemokratisk ledamot i regionfullmäktige och valdes till ordförande i Sahlgrenskas Universitetssjukhus (SU). Att vara SU-ordförande är det bäst betalda uppdraget i regionen vid sidan om att sitta i regionstyrelsen.

Kerstin Alnebratt hade kvar uppdrag i de kommunala bolagen, Stadsteatern och Liseberg, fram till

Göran Johansson, kommunstyrelsens ordförande

Hur var det då med din partikamrat Kerstin Alnebratt? Förra våren kritiserade hon dig för ”grabbighet”. Några veckor senare petades hon ner från en säker plats på riksdagslistan?

– Det berodde inte på det utan var en historia som gick långt tillbaka i tiden. Jag hamnade i skottgluggen bara något halvår efter det att jag hade tillträtt och blev sedan mobbad i flera år. Tyvärr köpte media hela historien. Det var ett antal partikamrater, inklusive fackliga representanter, som inte tyckte att det var rättvist. Veckans affärer 031103

Göran Johansson, kommunstyrelsens ordförande

”Flera kommunalråd var i full färd med att dela upp posterna mellan sig. Två av dem – båda tvingades avgå – var enligt Göran Johansson s-kvinnorna Solveig Lindström och Kerstin Alnebratt. De gick direkt på kollisionsskurs mot Göran Johansson, vilket senare också straffade sig då partidistriktets årsmöte slängde ut Kerstin Alnebratt från riksdagslistan.”

GT 061025

Lars Wenander, fd journalist på Arbetet

”Kerstin Alnebratt motsvarade inte förväntningarna som kulturkommunalråd och fick heller inte nytt förtroende. Hon beskyllde Göran Johansson för grabbigt ledarskap och toppstyrning. Solveig Lindström instämde i kritiken, men hade svårt att konkretisera, vilket också gällde den mycket kompetenta Marianne Fagberg. Kritiserade beslut visade sig ha tillkommit i god demokratisk ordning.”

GP 070104

januari 2007, enligt kommunens hemsida.

2003 intervjuades Kerstin Alnebratt i GT om sin kommunalrådspension:

”Det här systemet gjordes när kommunalråd förväntades vara äldre herrar på 50 år, säger hon. Det är en ganska jobbig situation för mig. Jobbig eller inte - pengarna tickar in varje månad.”
(GT 03 0311)

Systemet med kommunalrådspensioner gjordes om under Kerstin Alnebratts tid i kommunstyrelsen. Politiker under 50 år skulle inte ha rätt till kommunalrådspension. Men det gjordes undantag för den då sittande kommunstyrelsen, vilket innebar att även Rune Hjälms (v) fick pension, ”en trisslott i 25 år”, som GT beskrev det.

Göteborgs-Postens kontroll av kommunalrådspensioner (GP 071018) visar att Kerstin Alnebratt har drygt 25000 kr i månaden, Solveig Lindström drygt 21500 kronor.

Andra s-kvinnor lämnade politiken

– Lågt i tak, maktfullkomlighet, röstpakter och kritiker som kastas ut i kylan. Det är en fara för demokratin, sa Marianne Fagberg (s), tidigare kommunalråd, som beslutat sig för att lämna politiken.
(TT 02 11 25)

Frank Andersson, partidistriktets ordförande, tyckte att Fagbergs kritik var grundlös:

– Jag känner trötthet på det här. Vi har ältat det så länge. På årsmötena är det över 300 ombud som röstar. Då är det fel att säga att det inte är en demokratisk process.

Om det har förekommit påtryckningar vid röstningen känner Frank Andersson inte till.

– Det kan gott ha varit så, men det är jag den siste som får veta. Fast jag tror att Alnebratt hade varit i riksdagen nu om hon inte hade kört i gång diskussionen, säger han. (TT 02 11 25)

Caterina Francheschi, känd s-politiker, meddelade i början av 2007 att hon skulle lämna politiken.

– Dagens socialdemokrati har bara plats för ja-sägare, sa hon till GP 070102 och efterlyste förnyelse.

Enligt Caterina Francheschi hålls kritik inne av rädsla för att inte förlora uppdrag eller halka längre ned på nomineringslistor inför val. Francheschi, som inte hade något otalt med Göran Johansson, har kvar uppdrag i Stadsteaterns styrelse och i Göteborgs Hamn.

”Det hade varit mera fruktbart om de (Alnebratt och Lindström) stannat kvar och tagit fighten”.
KF-ledamot 2007

Makt och kön

När de socialdemokratiska kvinnorna kritiserade den manliga maktstrukturen inom kommunalpolitiken i Göteborg hamnade de i frysboxen, eller om man så vill; de slog i glastaket. Kerstin Alnebratts och Solveig Lindströms kritik kostade dem en fortsatt politisk karriär i kommunal- och riksdagspolitiken.

När Frank Andersson hamnade i onåd och inte fick fortsätta i kommunstyrelsen efter valet 2006 erhöll han en plats i regionstyrelsen och blev ordförande i Operan och Got Event.

Även för den tidigare KS-ersättaren Per Berglund (s) fanns en reträttplats på överförmyndarförvaltningen.

18 personer lämnade fullmäktige under förra mandatperioden

Under förra mandatperioden lämnade elva män och sju kvinnor fullmäktige. I de flesta fall handlade det om flyttning, jobb på annan ort, riksdagsmandat mm.

I ett fåtal fall rörde det sig om regelrätta avhopp pga interna bråk och förväntade uteblivna uppdrag.

Under innevarande mandatperiod har fem kvinnor och två män lämnat fullmäktige.

Orsaken till avhoppet är de samma som tidigare. En kvinna har slutat för att uppdraget var alltför tidskrävande. En annan kvinna hoppade av för att hon var kritisk till det avbrutna samarbetet med majoriteten.



JÄMSTÄLLDHETSPOLICY FÖR GÖTEBORGS STAD

Göteborgs Stad – en föregångare i jämställdhet

Jämställdhetspolicyen är ett av stadens kommunövergripande policydokument som gäller för samtliga förvaltningar och bolag i Göteborgs Stad. Policyen är vägledande för värdegrundsarbetet i samtliga verksamheter och är ett stöd för stadens övergripande utveckling, för verksamhetsutveckling och för staden som arbetsgivare.

Jämställdhet handlar om förhållandet mellan flickor och pojkar, kvinnor och män.

Målet för den svenska jämställdhetspolitiken är att alla, oberoende av kön, ska ha samma rättigheter skyldigheter och möjligheter inom alla väsentliga områden i livet.

Ytterst handlar jämställdhet om vilken verklighet som är viktig, vad som får utrymme, vem som har inflytande och vem som får synas. Arbetet för att uppnå jämställdhet är ett ansvar för både män och kvinnor.

Göteborgs Stad ska utvecklas till en förebild och föregångare i jämställdhet.

Förutsättningar för jämställdhet ökar bland annat genom att...

- ... både kvinnor och män är normsättare och har lika tillgång till makt och inflytande
- ... könstraditionella yrkes- och utbildningsval och den könsuppdelade arbetsmarknaden upphör
- ... kvinnor och män, flickor och pojkar har lika förutsättningar till god hälsa
- ... kvinnor och män har lika lön för lika och likvärdigt arbete

- ... mäns våld mot kvinnor upphör och alla, oberoende av kön, känner sig trygga såväl inomhus som utomhus
- ... prostitution och handel för sexuella ändamål upphör

Medel och metoder för att främja jämställdhet i Göteborgs Stad är bland annat att ...

- ... utbilda alla medarbetare i grundläggande och verksamhetsspecifik kunskap för att främja jämställdhet
- ... integrera jämställdhetsaspekter vid all planering, uppföljning och utvärdering
- ... analysera konsekvenser utifrån kön inför varje större beslut
- ... könsuppdelade all statistik
- ... synliggöra, värdera och ta tillvara alla medarbetares kompetens på ett optimalt sätt
- ... upprätta jämställdhetsplan med åtgärder som främjar jämställdhet för medarbetare
- ... upprätta handlingsplan med åtgärder för att motverka osakliga löneskillnader mellan kvinnor och män
- ... använda positiv särbehandling enligt jämställdhetslagen

Jämställdhetspolicyn omsatt i verkligheten

”Övergripande mål och inriktning för stadens jämställdhetsarbete anges i kommunfullmäktiges budget. Nämnder och styrelser sätter jämställdhetsmål för den egna verksamheten utifrån budget, lagar och policydokument. Förvaltningar och bolag ska varje år upprätta jämställdhetsplaner med åtgärder som främjar jämställdhet enligt jämställdhetslagen.”

Kommunens jämställdhetspolicy och majoritetens prioriterade jämställdhetsmål i budgeten ska användas i verksamheterna. Men ofrivilliga deltider och osakliga löner har inte försvunnit.

2008 är det prioriterade jämställdhetsmålet i majoritetsbudgeten: ”För att omsätta kunskap till handling ska förvaltnings- och bolagsledningars samt övriga chefers och nyckelpersoners kunskaper i genusfrågor öka.”

Det prioriterade målet har varit detsamma i budgetarna för åren 2006 - 2007.

Hur gick det med målet?

I årsrapporten för 2006 framgår att ett tjugotal förvaltningar (drygt hälften av de kommunala förvaltningarna) har genomfört eller planerar att genomföra utbildningar inom jämställdhetsområdet. Det handlade om enstaka seminarier för ett stort antal chefer och nyckelpersoner. Endast några få förvaltningar hade genomfört mer omfattande utbildningar. Det gällde t ex jämställdhetsprojektet ”Jämt i Tynnered och Torslanda”.

I årsrapporten för 2007 är det inte någon större skillnad i skrivningarna om jämställdhetsarbetet. Några få förvaltningar har genomfört processinriktade utbildningar för chefer och nyckelpersoner.

Kvinnoövertag inom majoriteten

Efter valet bestod den tidigare KF-majoriteten s, mp och v, bestod av 25 kvinnor och 20 män, men när en kvinna lämnade fullmäktige i januari 2007 ersattes hon med en man.

Så här skriver SDN Härlanda om jämställdhetsarbetet i sin årsrapport för 2007:

”Målet om att öka chefers och nyckelpersoners kunskap inom jämställdhetsområdet kan i och med utbildningsinsatsningen sägas vara uppnått. Utbildningen ger cheferna ökade kunskaper i jämställdhet, vilket kan leda till att aspekterna finns med i beslutsfattandet och att förändring åstadkoms. Förändring som syftar till jämställda verksamheter för brukarna och för medarbetarna.

Det är däremot svårt att veta om detta har lett till att jämställdhetsaspekten alltid beaktas i planering, uppföljning och utvärdering eller att förvaltningens resurser fördelas lika oberoende av kön.”

Bolagens insatser begränsade

”Bolagens insatser är begränsade”, står det i årsrapporterna för 2006 och 2007 om de kommunala bolagens arbete med de prioriterade målen. Ett undantag fanns 2006: Stadsteatern, som hade ambitionen att inom tre år bli den ledande teatern inom ”genus, jämställdhet och mångfald”, har genomgått en genusutbildning anordnad av Kvinnofolkshögskolan.

Vad gäller bolagens begränsade insatser så uppmärksammades de av Jöran Fagerlund (v) i fullmäktige 070510. Han pekade på att det saknades uppföljningar av bolagens jämställdhetsplaner i deras årsrapporteringar. Ingen ledamot reagerade.

Enligt jämställdhetspolicyn ska förvaltningar och bolag varje år upprätta jämställdhetsplaner och utvärderingar. När bolagen inte följer upp sina planer, då bryr sig inte fullmäktigeledamöterna.

Osakliga löneskillnader består

I budgeten för 2007 skrevs om osakliga löneskillnader och att det gällde att förbättra lönevillkoren inom

kvinnodominerade yrkesgrupper. Enligt jämställdhetspolicyn ska all statistik könsuppdelas.

Medellön för anställda kvinnor och män i Göteborgs kommun 2006-2007.			
År	kvinnor	män	Kvinnors lön i % av mäns
2006	21 534	23 828	90
2007	22 356	24 930	89,7

Under 2007 ökade löneskillnaderna mellan kvinnor och män något, vilket anses bero på att Kommunal inte gjort någon löneöversyn under året. Skillnaden förväntas minska när en sådan genomförs. År 2000 var kvinnors löner 85 procent av männens.

Om det fanns löneskillnader mellan könen inom vissa yrkesgrupper redovisas inte i årsrapporterna.

Deltidsanställda minskar – timanställda ökar

”Huvudprincipen vid tillsättning av tjänster ska vara arbete på heltid eller önskad tjänstgöringsgrad. Den normala anställningsformen i Göteborgs Stad är heltid. Ofrivilligt deltid ska minska och på sikt helt försvinna. Andelen ofrivilliga timanställningar ska minska. Det är inte acceptabelt att öka timanställningar då man minskar ofrivilligt deltid.

Majoritetens budget 2007

2006 var 6765 personer deltidanställda, 2007 hade de minskat med 115 personer.

Minskningen av deltidstjänsterna går sakta, trots allt har det varit ett prioriterat mål i ett antal år.

Orsaken till detta beskrevs i årsrapporten från 2006: ”Att all ofrivilligt deltid ännu inte har åtgärdats förklaras främst med att åtgärderna måste vara förenliga med verksamhetens behov och de ekonomiska förutsättningarna.”

”Verksamhetens behov och de ekonomiska förutsättningarna” innebär att vissa stadsdelsförvaltningar (SDF) fortsättningsvis annonserar efter deltidanställda, vilket kan ses på kommunens hemsida vecka efter vecka.

Detta går på tvärs med budgetskrivningarna – ingen av fullmäktigeledamöterna reagerar.

”Vi lägger 20 miljoner kronor för att åtgärda osakliga löneskillnader på grund av kön. Vi satsar på tillsvidareanställningar i stället för vikariat och tillfälliga anställningar. Vårt mål är att få bort deltidarbetslösheten.”

Eva Olofsson (v)
budgetdebatt 99 06 17

Nya deltidanställda efterfrågas

En snabb koll på kommunens hemsida 080115 visar att stadsdelsförvaltningar annonserar efter 34 deltidanställda. Så såg det ut månad efter månad under 2007. I stadsdelarnas budgetar har man mer eller mindre kopierat texten i den centrala majoritetsbudgeten om jämställdhet med skrivningar om deltid mm. Trots detta fortsätter vissa stadsdelar att annonsera efter deltidanställda.

I årsrapporten för 2007 skrivs att SDF Örgryte inte har några ofrivilligt deltidanställda. Men på kommunens hemsida (080311) söker Kallebäcksjukhem (Örgryte) fem stycken undersköterskor på deltid.

Av de 6650 deltidanställda inom kommunen bedöms 230 personer vara det ofrivilligt.

Stadsdelarna uppger att de aktivt arbetar med att minska de ofrivilligt deltid- och timanställda.

Frågan är hur de ofrivilligt deltidanställda räknas. SDF Frölunda skickade 2007 ut en enkät till de 264 deltidanställda – 21 svarade. Av dem önskade tio högre sysselsättningsgrad, men endast fyra stycken kunde tänka sig att byta eller flytta till annan enhet/avdelning för att få högre sysselsättningsgrad.

Könssammansättning bland personal

I årsrapporten 2007 redovisas även könssammansättningen bland personalen. Det kan utan vidare konstateras att könsobalansen fortsättningsvis är hög.

Andelen kvinnor och män var densamma som året innan: 79 respektive 21 procent.

Inom förskoleverksamheten var 96 procent kvinnor, inom äldreomsorgen 90 procent kvinnor.

67 procent av förvaltningscheferna var kvinnor, bland övrig personal 81 procent.

Hur det ser ut på bolagssidan tas inte upp i årsrapporten, men en sökning på bolagens hemsidor visar att endast 20 procent av bolagscheferna var kvinnor.

Mål ska vara **SMARTA**, det vill säga specifika, mätbara, accepterade, realistiska, tidsatta och ansvarsfördelade. Prioriterade mål kräver särskilt fokus och kommer att mätas och följas upp.

s & mp-budget 2008

Jämställdhet – prioriterad fråga?

Är verkligen jämställdhet är en prioriterad fråga för kommunalpolitikerna?

När årsrapport 2006 diskuterades i fullmäktige hade endast en ledamot synpunkter på personal- och jämställdhetsfrågor. Det var Carina Liljesand (kd) som tog upp frågan om arbets- och skyddskläder för personal.

(Året innan tog två kvinnliga ledamöter upp jämställdhetsfrågorna i anslutning till årsrapporten.)

Jämställdhetsinitiativen i fullmäktige var inte speciellt många under 2007.

Oppositionen motionerade om företagsskola för kvinnor och personlarm för unga tjejer och kvinnor. Dessutom ställdes en interpellation om våld mot äldre kvinnor i hemmen. Alla initiativ var enskilda.

En skrivelse om att kommuniststyrelsen ska genusutbildas fick efter diverse turer ett positivt svar.

I fullmäktiges debatter lyste jämställdhetsfrågorna nästan helt med sin frånvaro. I anslutning till budgetdebatten halkade väl frågan med lite grann, men sedan var det inte mycket väsen.

Enligt en välinformerad källa på stadskansliet har jämställdhetsfrågorna i fullmäktige fallit tillbaka det senaste året.

Jämställdheten i oppositionsbudgetarna

I sina budgetar för 2008 beskriver partierna vad de vill när det gäller jämställdhet.

Moderaterna har inga särskilda åtgärder som avviker från jämställdhetspolicyen. Det gäller även de övriga allianspartierna. Kristdemokraterna lägger tio miljoner kronor på arbetskläder.

Vänsterpartiets prioriterade mål skiljer sig inte från majoritetens, men man vill också satsa på fler fasta tjänster för att få ner antalet timanställda och höja lönerna inom kvinnodominerade yrken. Andra förslag är att tio förskoleavdelningar ska ha längre öppet på kvällstid och att sextimmars arbetsdag för personalen ska införas. Även fler SDN ska stimuleras att starta jämställdhetsarbete motsvarande "Jämt i Torslanda/Tynnered". Dessutom vill man ge mer pengar till kvinnojourer och inrätta ett kunskapscenter om våld i nära relationer.

Hur oppositionen ska omsätta sina skrivningar om jämställdhet i praktiken lär väl visa sig.

Jämställdhetsinitiativ i KF

Tidigare motioner

- ★ Motion av Carina Liljesand (kd) om att utreda förutsättningarna för införande av ett kommunalt vårdnadsbidrag i Göteborgs Stad 2006
- ★ Motion av Carina Liljesand (kd) om skyddskläder till personal inom förskola och hemtjänst 2005
- ★ Motion av Helena Holmberg (fp) och Kjell Björkqvist (fp) om stöd till kvinnor som utsätts för våld i sina nära relationer 2006
- ★ Jonas Ransgård (m) angående stödpersoner till hotade och misshandlade kvinnor 2005
- ★ Motion av Annelie Enochson (kd) och Lars F Eklund (kd) om att ge personalen inom barnomsorgen arbets-/skyddskläder 2000

Tidigare interpellationer

- ★ Om ojämlikhet mellan könen inom handikappomsorgen av Kristina Bergman Alme (fp) 2006
- ★ Om jämnare fördelning av offentliga platser och allmänna medel mellan kvinnor och män i Göteborg av Vivian Lagerquist (fp) 2006
- ★ Om skyddskläder av Carina Liljesand (kd) 2005
- ★ Om det bordlagda förslaget till jämställdhetspolicy av Helene Odenjung (fp) 2004
- ★ Om mobbningsplaner i förskolan av Agneta Granberg (m) 2004
- ★ Om att båda personer i ett par undertecknar hyresavtalet av Helena Holmberg (fp) 2004
- ★ Om löner för kvinnor i offentlig sektor av Jan Hallberg (m) 2003
- ★ Om skyddskläder av Carina Liljesand (kd) 2003
- ★ Om jämställdhet av Jan Hallberg (m) 2002
- ★ Om den eventuella förekomsten av en kvinnlig motbild till modevärldens barbievariant av Kristina Bergman Alme (fp) 2000
- ★ Om jämställdhetsarbetet i fritidsnämnden Ulrika Landergren (fp) 1998

Kommunstyrelsen ska genusutbildas

Efter en kovändning av socialdemokrater och miljöpartister, ett flertal yrkanden och fem bordläggningar beslöt kommunstyrelsen att den ska genusutbildas.

I slutet av 2007 lade Marie Lindén (v) ett förslag i kommunstyrelsen om att den skulle genusutbildas.

Från början var socialdemokraterna och miljöpartiet positiva till en sådan utbildning. Men sedan ändrade de sig och ansåg att ansvaret för en genusutbildning borde ligga på partierna – de kunde ju använda partistödet till det.

Beslut om genusutbildning för KS

Efter fem bordläggningar, alla på initiativ av män, fattades beslut om att kommunstyrelsen ska genomgå en genusutbildning. Även ett utbildningspaket i genusfrågor för övriga förtroendevalda ska tas fram.

– Jag känner mig lättad. Om kommunstyrelsen sagt nej till förslaget hade det känts som ett bakslag för jämställdhetsarbetet i Göteborgs Stad, säger Marie Lindén (v), som är oroad över att socialdemokraterna och miljöpartiet inte ställde sig bakom beslutet.

– För mig är det obegripligt. I deras budget står att Göteborgs Stad ska utvecklas till en förebild och föregångare i jämställdhet. Hur ska detta kunna ske ifall de själva inte är beredda att bli förebilder och föregångare i jämställdhet?

S och mp kritiserade beslutet

I en debattartikel i *Göteborgs Fria* 070329 skrev Endrick Schubert (s) och Kia Andreasson (mp) att beslutet i kommunstyrelsen undergrävde partiernas betydelse för jämställdhetsdebatten.

De ansåg också att i genusfrågan och i det feministiska perspektivet fanns en tydlig skiljelinje mellan de borgerliga partierna och socialdemokraterna, miljöpartiet och vänsterpartiet. Som exempel tog de kd-förslaget om ett kommunalt vårdnadsbidrag.

Det är partiernas sak att utbilda sina förtroendevalda, framhöll Schubert och Andreasson.

”Om vi är beroende av att kommunen ska bilda oss förtroendevalda i ideologiska värdegrundsfrågor, har vi inte då kört över våra egna partiorganisationer och infört en helt ny princip? Är det inte då också upp till kommunen att utbilda oss förtroendevalda i teorier

Genusturbulens i kommunstyrelsen

★ **10 dec 2007** Vänsterpartiet föreslog genusutbildning för kommunstyrelsen. Frågan bordlades på KS-mötet av Göran Johansson (s).

★ **16 jan 2008** Förslaget bordlades igen på KS-mötet, denna gång av Jan Hallberg (m).

★ **6 feb 2008** Förslaget kom upp på KS-mötet med ett yrkande från s, mp, m, kd och ett yttrande från fp samt ett yttrande från v. På mötet framkom att s, mp, m, kd hade olika syn på hur att-satsen i deras yrkande skulle tolkas. Dvs om KS skulle delegera beslutet till styrgruppen för politikerutbildning eller om yrkandet innebar att KS skulle besluta om att en genusutbildning skulle genomföras. Förslaget bordlades av Jan Hallberg.

★ **27 feb 2008** Inför KS-mötet hade vänsterpartiet tagit till sig av synpunkter som kommit från de andra partierna: att styrgruppen för politikerutbildning var den rätta utföraren och att alla förtroendevalda politiker är i behov av en genusutbildning. Vänsterpartiet lade ett nytt yrkande som fp och kd slöt upp bakom. Förslaget bordlades av Göran Johansson.

★ **1 mars 2008** Socialdemokraterna och miljöpartiet lämnade in ett yrkande inför KS-mötet 5 mars där de yrkade avslag på vänsterpartiets förslag om genusutbildning.

★ **5 mars 2008** Förslaget bordlades av Endrick Schubert (s).

★ **12 mars 2008** Beslut i KS om genusutbildning. Vänsterpartiet, folkpartiet, kristdemokraterna och moderaterna röstade för, socialdemokraterna och miljöpartiet emot.

och värderingsfrågor som rör exempelvis klimatpolitik, marknadsekonomi eller för den delen klassanalys?”

Nu ligger det på styrgruppen för politikerutbildning (sex män) att ta itu med frågan om genusutbildning för kommunstyrelsen och andra förtroendevalda.

Jämt i Torslanda och Tynnered

Jämställdhetsutbildningen ”Jämt i Torslanda och Tynnered”, pågick mellan 2004 och 2006 i de två stadsdelarna. Men hittills har den inte fått några efterföljare i andra delar av staden.

Jämtutbildningen initierades av Inger Rydström, planeringsledare på stadskansliets jämställdhets- och mångfaldsenhet.

Syftet var att höja medvetenheten om kön och vägen dit gick genom chefernas medverkan.

– För att jämställdhetsarbete ska få genomslagskraft måste det vara sanktionerat uppifrån. Utan ledningens medverkan blir det inget, säger Ylva Elvin-Nowak, föreläsare och processhandledare i Jämtutbildningen i boken ”Jämt jobb. Om jämställdhetsarbetet i Torslanda och Tynnered”.

Deltagare i Jämtutbildningen var förvaltningsledningarna från båda stadsdelarna, samtliga rektorer och nyckelfigurer inom förskola och skola.

Utbildningen bestod av två delar: en teoridel och en mer praktiskt inriktad.

Teoridelen, fem föreläsningar, skulle ge kunskaper om vad jämställdhet kunde vara inom olika områden.

Resultat av Jämt i Torslanda

- ★ Befattningsbeskrivningar granskas för att få könsneutrala benämningar på yrken.
- ★ Arbetskläder till till personal inom förskolan och äldreomsorgen.
- ★ Utbildning med värderingsövningar.
- ★ Utbildning av genushandledare.
- ★ Jämställdhetsfrågan tas upp på varje ledningsgruppsmöte.

Resultat av Jämt i Tynnered

- ★ Medvetet presentationsmaterial om verksamheter till föräldrar – nu handlar det inte bara om gulliga flickor och tuffa pojkar.
- ★ Didaktiska handledare i förskola och skola har fått utbildning i genuskunskap.
- ★ Köassistenter inom förskolan arbetar utifrån ett jämställdhetsperspektiv.

– Det är med jämställdhet som med moral, vi kan inte ha moral i vissa delar och inte i andra. Jämställdhet är lika viktigt överallt.
Göran Johansson (s)
Jämt jobb

Den andra delen av utbildningen, som pågick under ett år, bestod av processhandledning i grupper.

Deltagarna fick göra handledningsplaner för hur personalen skulle arbeta aktivt med frågorna och få in dem i verksamheterna. Planerna handlade om att t ex diskutera jämställdhet på arbetsplatsträffarna, engagera genuspedagoger i förskolan och skolan och utbilda personalen.

I både Torslanda och Tynnered hade framförallt förskolor tidigare jobbat med jämställdhet, men Jämtutbildningen omfattade även skolan och andra verksamheter. Jämställdhetsarbetet i stadsdelarna kommer att fortsätta – det är ett långsiktigt förändringsarbete – vilket kan avläsas i verksamhetsplanerna i det dagliga arbetet.

Torslanda ska satsa på jämställdhetsutbildning av personalen inom funktionshinderområdet och äldreomsorgen.

Metoder som använts

Könsspaning grundar sig på att kön hela tiden görs. Könsspana kan man göra i omgivningen eller i medierna efter hur situationer beskrivs beroende på vilket kön det handlar om. Könsspaning kan också användas i relations- och individsammanhang.

Värderingsövningar görs för att fågång en dialog. Övningen **fyra hörn** bygger på att deltagarna ska ta ställning till tre påståenden placerade i var sitt hörn, ett hörn är öppet för egna förslag.

Reflekterande trio. Personal ger varandra snabb feedback vad gäller arbetet.

Jämtutbildningen har inte fått några efterföljare i andra delar av staden. Det innebär inte att inget görs på andra håll. Här och var satsas det på genusutbildning av personal inom t ex förskolor och skolor.

Arbetskläder är en jämställdhetsfråga

Frågan om skydds- och arbetskläder är en "never ending story". Den har varit uppe i fullmäktige ett flertal gånger: kristdemokraterna har lagt två motioner och två interpellationer i ärendet. Men ännu har inte all personal som berörs fått arbetskläder.

Den första motionen i ärendet lades 2000 och handlade om arbets- och skyddskläder inom barnomsorgen. Kristdemokraterna Annelie Enochson och Lars F Eklund skrev att:

"Manlig dominans i vissa yrken tycks, i kombination med manlig dominans i beslutande organ, ha medfört att kvinnornas situation och behov av betald skyddsklädsel/utrustning i vissa yrken så att säga osynliggjorts, medan mansdominerade yrken haft många möjligheter att arbeta fram bra skydds- och säkerhetskläder som underlättar arbetet."

Inom kommunen fanns flera kvinnodominerade personalgrupper där behovet av skyddskläder inte var tillgodosett på ett tillfredsställande sätt. Det gällde barnskötare, förskolelärare och fritidspedagoger.

Motionärerna yrkade att behovet av utrustning och arbetskläder skulle ses över för att kunna "nå likvärdighet vad avser arbetsmiljö och säkerhet med jämförbara yrken".

Motionen skickades ut på en remissrunda till fyra SDN: Bergsjön, Högsbo, Kärra-Rödbo och Linnéstaden.

Två SDN biföll, två avslog

I remissvaren framträdde en tydlig skiljelinje mellan instanserna: Bergsjön och Högsbo tillstyrkte, de två andra avstyrkte.

Synpunkter som framkom i remisserna:

- det är en förhandlingsfråga mellan fack och arbetsgivare.
- det är en naturaförmån som borde belysas ur ett skatteperspektiv.
- inköp av skyddskläder skulle innebära kännbara ekonomiska konsekvenser.
- det är viktigt att begränsa allt som kan ge institutionsliknande intryck inom förskolan.

Jämställdhetsfråga?

Ingen såg behovet av arbets- och skyddskläder som en jämställdhetsfråga. I underlaget till nämnden skrev tjänstemännen i Högsbo:

"Vi kan konstatera att det finns ett behov av regnkläder som inte är tillgodosett. Om orsaken till det är att söka i ett jämställdhetsperspektiv, i något annat perspektiv eller som ofta är fallet i kombination av flera faktorer är inte lätt att avgöra."

I februari 2002 diskuterade fullmäktige arbets- och skyddskläder. Majoriteten tyckte att det var en bra motion, men underströk att det var viktigt att inte institutionalisera sättet att klä sig.

Ett enigt fullmäktige beslöt att behovet av arbets- och skyddskläder/utrustning inom SDN-sektorn

Fria arbetskläder minskar smitta och sparar pengar

I en folder från Nationella arbetsgruppen för god hygien i vård och omsorg argumenteras för fria arbetskläder.

- Professionella arbetskläder minskar risken för smittspridning samtidigt som både vårdtagare och personal kan känna sig tryggare.
- Samhället sparar minst tre miljarder kronor per år på att stoppa vårdrelaterade infektioner, som sjukhussjuka och vinterkräksjuka.
- Professionella arbetskläder gör arbetet mer lock-

ande och lättare att nyanställa. Det är en mycket viktig jämställdhetsfråga.

- För vårdtagare, brukare och anhöriga är det en trygghet att känna igen personalens arbetskläder.
- Kostnaderna för inköp och tvätt av arbetskläder är liten jämfört med vad arbetsgivaren sparar in på sjukfrånvaro och avstängning av smittbärare bland personalen.

Källa: Kommunalnytt nr 5/2006

skulle utredas. Frågan hamnade således på stadskansliet, vilket resulterade i en promemoria (PM) om arbets- och skyddskläder efter 13 månader. I den framgick att behoven fanns främst inom hemtjänst, förskola och skola.

Interpellation om arbets- och skyddskläder

I november 2003 interpellade Carina Liljesand (kd) utifrån stadskansliets PM. Hon frågade det ansvariga kommunalrådet Endrick Schubert (s) om vilka åtgärder han ville vidta med anledning av innehållet PM:et.

Frågan kom upp i fullmäktige i januari 2004. Carina Liljesand sa att hon interPELLERAT för att förvaltningarna inte hade fått kännedom om PM:et och att presidierna i några SDN stoppat frågan. Hon sa också att: "Om stadsdelsförvaltningarna hanterat fullmäktiges beslut så olika visar det att de inte klarat att uppfylla kraven på egen hand. De behöver en starkare styrning för att förstå allvaret i frågan."

Endrick Schubert och även kommunalrådet Eva Olofsson (v) ansåg att ansvaret var SDNs. Ingen ifrågasatte behovet av arbets- och skyddskläder, men var besluten skulle fattas var blockskiljande.

Ny interpellation om likabehandling

I oktober 2005 interPELLERADE Carina Liljesand igen om skydds- och arbetskläder. Den här gången tryckte hon på likabehandling inom kommunen och anknöt till behandlingen av pedagogiska måltider inom förskola och skola. Personalpolitiska delegationen hade beslutat om riktlinjer för pedagogiska måltider. Liljesands fråga blev då: på vilket sätt skiljde sig behovet av ett centralt beslut när det gällde pedagogiska måltider

"Det är en jämställdhetsfråga så länge det finns osakliga skillnader mellan könen. Jag är övertygad om att det finns ett antal av er från den socialdemokratiska sidan som mycket väl inser detta, fastän det inte har lett till något resultat."

Agneta Granberg (m)
KF mars 2006

från detsamma när det gällde skyddskläder?

I sitt svar skrev Endrick Schubert att skyddskläder var SDNs ansvar. Vad gällde enhetliga riktlinjer för pedagogiska måltider hade de tillkommit efter önskemål från förvaltningarna och de fackliga organisationerna. Något liknande önskemål hade inte funnits vad gäller skyddskläder och utrustning.

Irriterad interpellationsdebatt

I själva interpellationsdebatten i mars 2006 sa Carina Liljesand att det fanns arbetsmiljö- och jämställdhetsskäl till varför särbehandlingen av kvinnorna inte skulle få fortsätta. Hon efterlyste ett centralt beslut i frågan eftersom förvaltningarna inte klarat av detta själva.

Men Endrick Schubert höll fast vid sin tidigare ståndpunkt: ansvaret var SDNs.

Susanna Haby (m) hänvisade till jämställdhetspolicyn och att det skulle upprättas jämställdhetsplaner med åtgärder som främjar jämställdhet för personalen.

Att ta upp jämställdhetspolicyn verkade ha en irriterande effekt på Endrick Schubert:

"Vad som stör mig i den här debatten är att ni gör det till en jämställdhetsfråga, underförstått att vi socialdemokrater inte är för jämställdhet. Det är inte särskilt trovärdigt. Det här handlar om var besluten ska fattas och var man har bäst kännedom om de lokala förhållandena."

Henrik Johansson (s), till vardags ombudsman på Kommunal, slöt upp på Schuberts sida och hänvisade till samverkansavtal och tyckte att frågan ska hanteras där den hör hemma – i nära anslutning till arbetsplatsen.

Motion om skyddskläder

I november 2005 lade Carina Liljesand en motion om skyddskläder. Hon ville att fullmäktige skulle ge kommunstyrelsen i uppdrag att verka för att införa skyddskläder till personal inom hemtjänst, förskola och skola.

Motionen skickades ut på en remissrunda till fyra SDN. Älvsborg, Biskopsgården och Tuve-Säve biföll, medan Örgryte avstyrkte.

Örgrytes motivering var att kommunstyrelsen inte bör fatta några tvingande beslut för nämnder/

förvaltningar. Det ansågs viktigt att arbetsledningen får bedöma om sådana kläder ska köpas in utifrån behov, prioriteringar och ekonomiska förutsättningar. Örgryte skrev också att: "Kommuncentrala medel bör inte riktas särskilt till olika ändamål, eftersom det nuvarande systemet för resurstilldelning är bra, och då skulle kunna urholkas."

I kommunstyrelsen anslöt sig majoriteten till Örgrytes uppfattning: frågan måste prioriteras lokalt i nämnderna och den såg "en risk med att rikta kommuncentrala medel till särskilda ändamål, såsom arbetskläder för personalen."

Majoriteten hänvisade till styrdokument och budgetbeslut som nämnderna och bolagen skulle förhålla sig till. Någon detaljreglering ville de inte ha.

Lång motionsdebatt i juni 2006

Debatten i fullmäktige blev ganska lång, utifrån samma infallsvinklar som tidigare.

Anmärkningsvärt nog yrkade företrädare för SDN Biskopsgården, Gunilla Buskas Dörner (s) och Eva-Lena Fransson (v) bifall till kommunstyrelsemajoritetens yrkande trots att de båda hade tillstyrkt motionen i sin nämnd.

Skiljelinjerna var klara innan debattens början och så ock vid dess slut. Motionen avlogs.

I'll be back...

När tillfälle ges tar Carina Liljesand upp frågan om arbetskläder.

I debatten om Uppföljningsrapport 4/2006 som pekade på ett stort överskott för kommunen sa Carina Liljesand att: "Nu finns det möjligheter att skapa fler tjänster och se till att personalen får de skydds- och arbetskläder de så väl behöver, utan byråkrati och krångel."

Läraryrket synpunkter

"Lärarna i förskolan, fritidshemmen och förskoleklass sliter i stor utsträckning på sina egna kläder i ett arbete som egentligen kräver särskilda skyddskläder både i inomhus- och utomhusarbetet. Det minsta man kan begära är att man från kommunens sida gör en seriös utredning om skyddskläder." Budget 2007

"Är det inte en idé att ta bort den strukturella orättvisan, när det nu går så bra för Göteborg? Det handlar inte bara om regnkläder. De behöver också kläder inomhus, många har börjat, och det är bra."

Carina Liljesand (kd)
KF-debatt 070322

I december 2006 var det da capo på budgetdebatten eftersom det varit kommunalval under hösten och då tog Carina Liljesand upp behovet av arbets- och skyddskläder.

Arbetskläder i SDN

Under 2000-talet har frågan om arbets- och skyddskläder varit uppe i de olika SDN. Initiativet har för det mesta kommit från minoriteten, i något enstaka fall från majoriteten.

Så här är läget i januari 2008:

I Härlanda, Frölunda, Askim/Tynnered (ej förskola), Bergsjön, Styrso, Majorna, Älvsborg, Lundby, Tuve-Säve, Kortedala, Kärra-Rödbo, Torslanda finns arbets- och skyddskläder till personal inom förskola, skola, hemtjänst, äldreomsorg och funktionshinder

Vad gäller övriga SDN har inte all personal arbetskläder, vilket kan bero på den styvmoderliga behandling frågan fått genomgå under årens lopp.

Det är inte helt enkelt att få fram hur det egentligen ser ut i stadsdelarna med arbetskläder till personal.

Inom vissa stadsdelar kan det finnas arbetskläder på äldreboenden, men saknas inom förskolan och hemtjänsten. Eller så ska frågan beaktas i budgeten – om det finns ekonomiska förutsättningar.

Finns pengar?

I årsrapporten för 2007 framgår att SDN har ett överskott på 72,7 miljoner kronor och att det egna kapitalet uppgår till 928,9 miljoner kronor.

Alla SDN har ett positivt eget kapital.

Överskottet i Göteborgs kommun var nästan en miljard kronor.

Att det ska finnas skyddskläder borde vara en självklarhet i enlighet med arbetsmiljölagen, vilket tjänstemän, politiker och fack har att rätta sig efter.

”Förkortad arbetstid – en av nittiotalets stora frågor”

Frågan om förkortad arbetsdag eller sex timmars arbetsdag har hamnat på den politiska agendans skuggsida. När det i vissa kretsar talas om ”livspussel” finns inte sex timmars arbetsdag som alternativ. Dock: i 2008 års vänsterpartibudget för kommunen har sex timmars arbetsdag återupplivats.

Kortare arbetsdag på sjukhem och inom hemtjänst

1994 lade Roger Andréasson (v) motionen ”Förkortad arbetstid - en av nittiotalets stora frågor”. Det skulle dröja ända till 2001 innan den hamnade på fullmäktiges bord.

Utgångspunkten var den höga arbetslösheten på nittiotalet, som tvingade arbetslösa att stå utanför den sociala gemenskapen och en meningsfull tillvaro som ett arbete kan ge.

I motionen skrevs att “ansvaret för en arbetstidsförkortning måste ligga på nationell nivå men vi kan även lokalt genom praktiska exempel visa på framkomliga vägar.”

Andréasson pekade på framgångsrika exempel med förkortad arbetstid på Enegården i Järna, två avdelningar på Södertälje sjukhus och inom hemtjänsten i Kiruna.

Inom kommunen föreslog Andréasson att ett två-årigt försök med arbetstidsförkortning med bibehållen lön skulle genomföras på ett sjukhem, alltså en kvinnodominerad arbetsplats med hög sjukfrånvaro, arbetsskador och förtida pensioneringar. Även hemtjänsten borde få pröva kortare arbetstid, skälen var desamma som för sjukhemmen. Siktet var inriktat på att försöken med kortare arbetstid skulle komma igång under första halvåret 1995.

Andréasson föreslog att stadskansliet i samarbete med personalnämnden och SDN skulle utarbeta konkreta förslag inom olika områden där förkortad arbetstid kunde prövas.

Motionen om kortare arbetstid skickades ut på remiss under hösten till SDN Backa, Centrum, Högsbo, Lundby, Lärjedalen, Majorna, Tynnered och Örgryte.

Remissvaren skrevs och besluten fattades innan den gamla borgerliga majoriteten hade bytts ut i överensstämmelse med valresultatet i kommunalvalet 1994. Trots detta var flera SDN positiva till ett försök med kortare arbetstid.

Remissvaren både positiva och negativa

- Majorna sa ja utan krav på ekonomisk kompensation. Nämnden ansåg att arbetet kunde bli uppvärderat och attraktivt samt därmed skulle det bli lättare att rekrytera personal. Ytterligare en aspekt var att frisk och nöjd personal medverkar till god tjänste- och servicekvalitet. Även om ekonomin inte var den bästa såg Majorna ett värde i att ha en försöksverksamhet i någon stadsdel för att se om det skulle ge större och mera långsiktiga samhällsekonomiska vinster.

- Lundby sa också ja under förutsättning av ekonomisk kompensation till förvaltningen. Lundby ville pröva förkortad arbetstid, sex timmars arbetsdag med bibehållen lön, vid ett servicehus för äldre.

- Backa såg positiva inslag i förslaget genom ökad flexibilitet vid schemaläggning, minskad sjukfrånvaro mm, men sa nej pga ökade personalkostnader.

- Centrum sa nej av ekonomiska skäl.

- Lärjedalen sa nej av ekonomiska och administrativa skäl. 70 procent av vårdbiträdena inom hemtjänsten arbetade redan idag på deltid.

- Högsbo föredrog en generell arbetstidsförkortning framför selektiva lösningar. De menade att det var tveksamt om de positiva effekter som uppnåtts på andra håll skulle ske i Högsbo eftersom hälften av personalen job-

”Men före allting, när det gäller städhjälp och annat, skulle jag förorda sex timmars arbetsdag, för då skulle vi ha tid både att arbeta, städa, ta hand om våra barn, umgås och vara trevligare än vi är i dag.”
Marianne Fagberg (s)
KF 991021

bade deltid på sjukhemmen och inom hemtjänst var det 43 procent som deltidsarbetade. Förvaltningen skrev:

”De båda verksamheterna är kvinnodominerade. Generellt sett är det kvinnor som arbetar deltid för att ta en större del av ansvaret för hemmet. Genom en minskad arbetstid inom de berörda verksamheterna skulle detta förhållande snarare kunna befästas”.

• Den borgerliga majoriteten i Örgryte sa nej. Tjänstemännen var däremot positiva till arbetstidsförkortning.

• Tynnered avstyrkte utan särskild motivering. Tjänstemännen var positiva till motionen och hade anmält intresse av att delta i försök med förkortad arbetstid vid Toftåsens sjukhem.

• Stadskansliet menade att positiva effekter vad gällde jämställdhet, arbetsmiljö och arbetsorganisation kunde uppnås om förslaget förverkligades. Mot detta måste emellertid bli kostnader vägas. ”En satsning på minskad arbetstid och bibehållen lön bör enligt stadskansliets uppfattning övervägas sedan den nu tillsatta statliga Arbetstidsutredningen presenterat sitt resultat.”

• Personalnämnden anslöt sig till stadskansliets utlåtande ovan och föreslog att motionen skulle anses besvarad med det.

Arbetstidsutredningen

Arbetsmarknadsdepartementet lade inga lagförslag om kortare arbetstid. Riksdagen avlog alla motioner om kortare arbetstid under våren 2001.

Med andra ord: av arbetstidsutredningen bidde inte ens en tumme.

Tjänsteutlåtande SDF Majorna 941014 om kortare arbetsdag

”Efter införandet av 6-timmarsdag med full lön har utvärderingar gjorts, vilka pekar på såväl positiva som negativa erfarenheter. Av de positiva erfarenheterna, som överväger, märks bl a minskad frånvaro, såväl korttids- som långtidsfrånvaro, färre anmälda arbetsskador, minskat behov av omplacering samt sänkt personalomsättning.

De negativa effekterna synes i huvudsak vara av kommunalekonomisk karaktär. En förändring mot förkortad arbetstid, har samtidigt inneburit att nyrekryteringsbehovet har ökat för att främst täcka arbetstidsbortfallet.

I ett samhällsekonomiskt perspektiv har effekten blivit en annan, där det kan konstateras att reformen varit i stort sett självfinansierad.” 941014



M/fp yrkande i SDN Örgryte

”Motionärens förslag grundas på en starkt pessimistisk syn och uppgivenhet både i fråga om målet full sysselsättning och ifråga om möjligheterna att förhindra arbetsskador. Vi menar att det aldrig går att acceptera att ett arbete – oavsett hur länge det pågår – ger upphov till skador eller yrkessjukdomar. I första hand måste stora ansträngningar göras för att få bort eller kompensera tunga lyft, svåra arbetsställningar och liknande. I andra hand måste arbetet kunna organiseras så att ofrånkomligt tunga och påfrestande insatser blir en mindre del av hela arbetsuppgiften.

Vi yrkar att stadsdelsnämnden beslutar att avstyrka motionen ”Förkortad arbetstid – en av nittioalets stora frågor”.

Fp-gruppen, M-gruppen 941115

Miljöpartiet

”Sänkt arbetstid på frivillig väg”

Höjd lön eller sänkt arbetstid

Sänkt arbetstid på frivillig väg innebär fler jobb, ökad fritid, rationaliseringsvinster, bättre jämställdhet och minskad förslitning, skrev Tina Wallenius (mp) i en motion från 1996.

I likhet med Andréassons motion var den höga arbetslösheten utgångspunkten för Wallenius. Men en övergång till kortare arbetstid borde ske på frivillig väg för att skapa största möjliga delaktighet och motivation.

Tina Wallenius ville att individen själv skulle kunna bestämma om sin kortade arbetstid och hon hänvisade till att modellen fanns i Växjö kommun, där de kommunanställda erbjöds att ta ut sina löneförhöjningar i form av sänkt arbetstid.

Vinster med kortare arbetstid var enligt Tina Wallenius: fler jobb, effektivare kommun, förslitningsskador minskar. Deltidsanställda som ville skulle kunna gå upp i arbetstid när de heltidsanställda sänkte sin arbetstid.

Tina Wallenius ville att samtliga kommunanställda i Göteborg på individuell basis skulle erbjudas ta ut löneökningar i form av sänkt arbetstid.

*

Personalnämnden ansåg att motionen inte var tillämplig, då exemplet Växjö stred mot centrala avtal. Kommunen borde avvakta pågående diskussioner på nationell nivå i anslutning till 1995 års arbetstidskommittés betänkande om den skulle leda till ändringar i lag och/eller avtal.

I början av året 2001 behandlade kommunstyrelsen två motioner om arbetstid. ”Sänkt arbetstid på frivillig väg” fick en positiv behandling och användes till att besvara ”Förkortad arbetstid - en av nittioalets stora frågor”. Och därmed försvann frågan om kortare arbetstid från den kommunala agendan för lång tid framöver.

När ”Förkortad arbetstid – en av nittioalets stora frågor” av Roger Andréasson (v) från 1994 slutligen hamnade på kommunstyrelsens bord för beslut behandlades den tillsammans med en motion om sänkt arbetstid av Tina Wallenius (mp).

På kommunstyrelsemötet i januari fanns två skrivelser att ta ställning till: dels en från alla kommunstyrelsepartier (inklusive vänsterpartiet) som handlade om Tina Wallenius motion, dels en skrivelse från vänsterpartiet om Roger Andréassons motion om förkortad arbetstid.

Vänsterpartiet var alltså med på den första skrivelsen och dessutom hade de en egen.

Orsaken till detta var, enligt en välinformerad källa, att vänsterpartiet ville bli av med motionen, men utåt ville företrädarna ge ett intryck av att de fortsättningsvis jobbade hårt för kortare arbetsdag.

Skrivelse från alla fullmäktigepartier

I kommunstyrelseskrivelsen ”Valfria arbetstider stärker kommunens attraktionskraft” skrevs att kommunen bör fundera över hur den skulle kunna öka sin attraktivitet som arbetsgivare. Mp-motionen passade väl in i det resonemanget.

”Vi tycker att det är bra om enskilda medarbetare får så stora möjligheter som möjligt att själva välja hur mycket de vill arbeta. Det är därför viktigt att betona - vilket motionären också gör - att möjligheten till sänkt arbetstid bör finnas även på individuell basis.”

Men kopplingen sänkt arbetstid och löneökningar avvisades, istället menade kommunstyrelsen att

motionen tillgodoses genom möjligheten att begära partiell tjänstledighet från sitt arbete.

Kommunstyrelsen ansåg också att kommunens attraktionskraft som arbetsgivare skulle öka genom dels en egen arbetstidssänkning, dels erbjudandet om att gå från deltid till heltid.

Fördelarna med partiell tjänstledighet ansågs vara flera: den var individuell, påverkade inte lönestatistik eller knöts inte till löneutveckling och var inte permanent.

Skrivelse från vänsterpartiet

Vänsterpartiet satte in kortare arbetstid i ett välfärds- och jämställdhetsperspektiv. Här radades ett antal välkända argument för kortare arbetsdag upp.

Även hos vänsterpartiet fanns rekryteringsargumentet med: en arbetstidsförkortning skulle göra det lättare att rekrytera unga människor till vården.

En nyhet var att en del av arbetstidsförkortningen skulle kunna användas till kompetenshöjning och/eller friskvård.

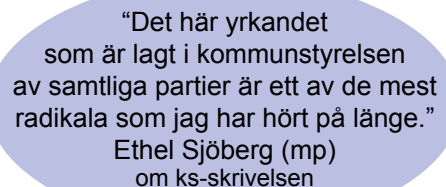
Vänsterpartiet skrev att en arbetstidsförkortning också skulle ge svar på frågor som: vad händer med effektiviteten och kvaliteten i verksamheten? Vad betyder arbetstidens längd för de anställdas hälsa och livskvalitet? Underlättas rekryteringen och höjs yrkets status?

V-reservation mot gemensam skrivelse

Utan omröstning ställde sig kommunstyrelsen bakom den första skrivelsen. Men vänsterpartiföreträdarna reserverade sig mot beslutet. Alltså, å ena sidan hade de ställt sig bakom en gemensam skrivelse, å andra sidan reserverade de sig mot beslutet om densamma.

Till fullmäktige föreslog kommunstyrelsen att:

- Stadens nämnder och bolag bör se positivt på ansökningar om partiell tjänstledighet.
- I kollektivavtalet skulle skrivas in att ansökningar om partiell tjänstledighet skulle behandlas i positiv anda.
- Med hänvisning till de två första punkterna ansågs Andréassons motion vara besvarad.



“Det här yrkandet som är lagt i kommunstyrelsen av samtliga partier är ett av de mest radikala som jag har hört på länge.”
Ethel Sjöberg (mp)
om ks-skrivelsen

Kort debatt om kortare arbetsdag

I den relativt korta fullmäktigedebatten, i vilken fem kvinnor deltog, argumenterade Tina Wallenius för miljöpartiets individuella lösning för sänkt arbetstid.

Eva Olofsson (v) talade för vänsterpartiets motion, trots att hon ställt sig bakom kommunstyrelsens gemensamma skrivelse om positiv behandling av miljöpartimotionen.

I alla fall ansåg Eva Olofsson att en undersköterska inte hade råd till individuella lösningar med en lön på 14 000 kronor i månaden.

Solveig Lindström, kommunalråd (s) och rotelansvarig för personalfrågor, kommenterade vänsterpartimotionen bland annat så här:

”Vänsterpartiets förslag att man skall kunna sänka sin arbetstid med bibehållen lön på vissa arbetsplatser ser vi som ganska svårt utifrån förhållandet att det blir orättvist gentemot de andra som inte får den möjligheten.”

Fullmäktige slog två flugor i en smäll genom att ställa sig bakom kommunstyrelsens skrivelse och två motioner om kortare arbetstid avfördes från agendan.

Roger Andréassons motion blev efter ett flertal bordläggningar förpassad till arkivet med hjälp av Tina Wallenius motion.

Miljöpartiet nämnde sänkt arbetstid i sitt budgetförslag 2001, därefter släpptes kravet.

I vänsterpartiets förslag till budget för 2002 fanns sex timmars arbetsdag med.

Sedan skulle det dröja ända fram till budgeten för 2008. Då hade vänsterpartiet dammat av kravet om sex timmars arbetsdag.

Kvinnorna är nästan hälften i fullmäktige

Invalda i fullmäktige i Göteborg 1970 - 2006		
Valår	Kvinnor	Män
1970	15	66
1973	19	62
1976	24	57
1979	29	52
1982	32	49
1985	29	52
1988	33	48
1991	34	47
1994	38	43
1998	38	43
2002	39	42
2006	39	42
Fullmäktige har 81 ledamöter		

I de två senaste kommunvalen i Göteborg har kvinnorna erövrat 48 procent av platserna i fullmäktige, dvs 39 av 81 ledamöter är kvinnor. Detta avspeglar sig även i kvinnors representation i kommunstyrelse, nämnder och bolag.

1970 fanns endast 15 kvinnliga ledamöter i fullmäktige, nu är de 39.

Orsakerna till kvinnornas frammarsch finns att söka i att de frågor som kvinnor kämpat för kommit alltmer i fokus.

Alla är feminister

Samhällsutvecklingen har gått dithän att riksdagspartierna och deras lokala avläggare är positiva till någon form av jämställdhetspolitik, även om den ser mycket olika ut beroende på ideologiska utgångspunkter. Dagens fullmäktigepartier har ur olika synvinklar förklarat sig vara feminister i någon utsträckning.

Ett parti skiljer sig från de övriga i detta avseende, nämligen Sverigedemokraterna. Den här rapporten kommer inte att ägna det partiet någon större uppmärksamhet.

En demokratifråga

48 procent kvinnor i fullmäktige tyder på att de är intresserade av politik, att de vill vara med och bestämma och ta ansvar för samhällsutvecklingen.

Kvinnors deltagande i politiken är naturligtvis en demokratifråga. Det brukar hävdas att kvinnor kan tillföra politiken andra erfarenheter och arbetsätt än män.

När kvinnor kom in i politiken in-

tresserade de sig i första hand för de så kallade mjuka områdena. Inte så konstigt med tanke på att en del frågor faktiskt behövde lösas för att kvinnor skulle kunna ta del i samhällets utveckling.

Utbyggnaden av den offentliga sektorn kan ses dels som resultatet av kvinnors engagemang, dels som en förutsättning för deras yrkesliv och delaktighet i samhället.

Kvinnor vill påverka

När man frågar kvinnor varför de har engagerat sig i politiken svarar alla att de vill vara med och påverka i samhället, men de talar inte i termer av makt. Kvinnor talar inte gärna om makt för att det är fult. Makt är något som förknippas med män.

Genom politiken har kunskaperna om samhället och deras speciella intresseområden ökat.

Blockpolitiken

Naturligtvis måste man ta hänsyn till politiska realiteter. I Göteborg kännetecknas kommunalpolitiken av de två blocken: det borgerliga blocket (m, fp, kd, c) och vänsterblocket (s, v, mp).

Förvisso har samarbetet mellan socialdemokrater, miljöpartiet och vänsterpartiet brutits, vilket borde ge utrymme för samarbete över parti- och blockgränserna. Samarbetet bröts pga oenighet om sänkt kommunalskatt på 25 öre.

I rapporten används begreppet majoritet och då avses den tidigare majoriteten (s, v, mp).

Kvinnor vill vara med och påverka

Att kvinnor engagerar sig i politiken är inte märkvärdigare än att män gör det. Kvinnor utgör ju faktiskt halva befolkningen i landet.

En del av de intervjuade har varit politiskt aktiva sedan ungdomsåren i respektive ungdomsförbund. Andra har blivit aktiva längre fram i livet, men de har haft ett politiskt intresse hela livet, då politiken alltid funnits i vardagen, som en av ledamöterna uttryckte det.

Utomparlamentariskt arbete

En del av ledamöterna har varit fackligt aktiva så steget över till politiken var inte långt. Andra har på olika sätt deltagit i utomparlamentariska aktiviteter, men kommit fram till att det går att påverka också genom partipolitik. Att de just skulle ägna sig åt partipolitiken och ett visst parti handlade i de flesta fall inte om ett uttalat val:

– Mina åsikter har alltid varit tydliga och att träffa likasinnade gav en aha-upplevelse, sa en ledamot.

En annan ledamot med hemvist i vänsterblocket började sitt engagemang i ett borgerligt parti, men kände sig inte hemma där, eftersom det inte fanns plats för hennes frågor.

På vänsterkanten framhåller kvinnorna rättvisefrågorna som viktiga och avgörande för deras engagemang.

– Jag såg orättvisorna och ville vara med och påverka för att minska dem, säger en ledamot.

För andra var det rättvisemärkning, miljö- eller arbetsmarknadsfrågor som banade väg in i partiet och så småningom in i fullmäktige och det parlamentariska arbetet.

På den borgerliga sidan har värdefrågor samt betygsfrågan varit avgörande, likaså ett grundmurat intresse för socialliberalismen och samhällsfrågorna i stort.

För en kvinna var det tidiga engagemanget en reaktion på vänstervägen på 1960-talet.

Motiven för politiskt deltagande är alltså lite olika, men i grund och botten har ledamöterna ett stort och brinnande intresse för samhällsfrågorna, oberoende av var de hör hemma på den politiska skalan. Engagemanget ser de som en möjlighet till förändring och att påverka sin och andras framtid.

Politik tar tid

Alla ledamöter i fullmäktige har andra uppdrag i kommunala nämnder, styrelser och stiftelser, vilket kan ta mycket tid i anspråk – en del av det sociala livet offras.

För småbarnsföräldrar kan det vara svårt att få tiden att räcka till. Far- och morföräldrar som ställer upp när det behövs och en förstående partner samt ett delat hemarbete är en förutsättning för deras politiska intresse och verksamhet.

Parlamentarisk karriär

Inom partipolitiken finns det tillfällen att träffa likasinnade, få sina åsikter bekräftade och i förlängningen göra en parlamentarisk karriär.

Det råder inget tvivel om att det är kamp om platserna på vallistorna, eftersom ”alla vill uppåt”. Men ”det är en schysst fight” som en borgerlig kvinna uttrycker det. Konkurrensen om platserna, även mellan man och kvinna på individnivå, ses som något sunt.

När vallistorna ska fastställas görs olika avvägningar såsom: spridning i ålder, kön, etnicitet och geografiska omständigheter. Syftet är att få fram en bra mix som speglar partiets ideologiska hemvist i kombination med taktiska bedömningar.

Provval hos några

Några partier tillämpar provval, vars resultat sedan kan få avgörande betydelse när en valberedning ska föreslå listor och kandidater.

I det stora hela är det utifrån nomineringar, kulissarbete och valberedningsförslag som partikonferenser kommer överens om hur det ska se ut på valsedlarna.

Ett demokratiskt förfarande som kan ge negativt

Förkortningar

KF = kommunfullmäktige

KS = kommunstyrelsen

RF = regionfullmäktige

RS = regionstyrelsen

RD = riksdagen

PS = partistyreelse

DS = distriktsstyrelse

Kommunfullmäktige = fullmäktige

utslag för enskilda kandidater, då vissa kan få sämre placering än förväntat beroende på hur omröstningarna går till. En toppkandidat kan om det vill sig illa trilla igenom hela listan när personen ifråga ställs mot den ena efter den andra konkurrenten och förlorar.

För de mindre partierna är det viktigt hur det ser ut i toppen på valseدلarna, eftersom det ger kraftiga utslag i valverkligheten, även vid varvade listor. Om en man toppar valsedeln innebär det sannolikt att själva fullmäktige gruppen blir mansdominerad.

Varvade listor

På 1990-talet slog varvade listor med varannan man och varannan kvinna igenom. Orsakerna till det är flera: dels låg det i tiden – varvade listor blev en symbolfråga för jämställdhet, dels fanns ett outtalat hot om ett eventuellt kvinnoparti genom Stödstrumpornas uppydande på den politiska scenen. Stödstrumpornas närvaro förde med sig att fler än miljöpartiet och vänsterpartiet började tillämpa varvade vallistor, t ex socialdemokraterna.

I 1994 års val placerades anmärkningsvärt många unga kvinnor på valbara platser på de socialdemokratiska listorna. Men det var inte männen som fick flytta på sig, utan de äldre kvinnorna.

Det handlade alltså om varannan herrarnas, inte damernas. Den rådande könsordningen var därmed inte hotad.

Men de kvoterade listorna hos vänsterblocket har medfört att kvinnornas antal i fullmäktige ökat.

Vänsterblocket vann valet 2006

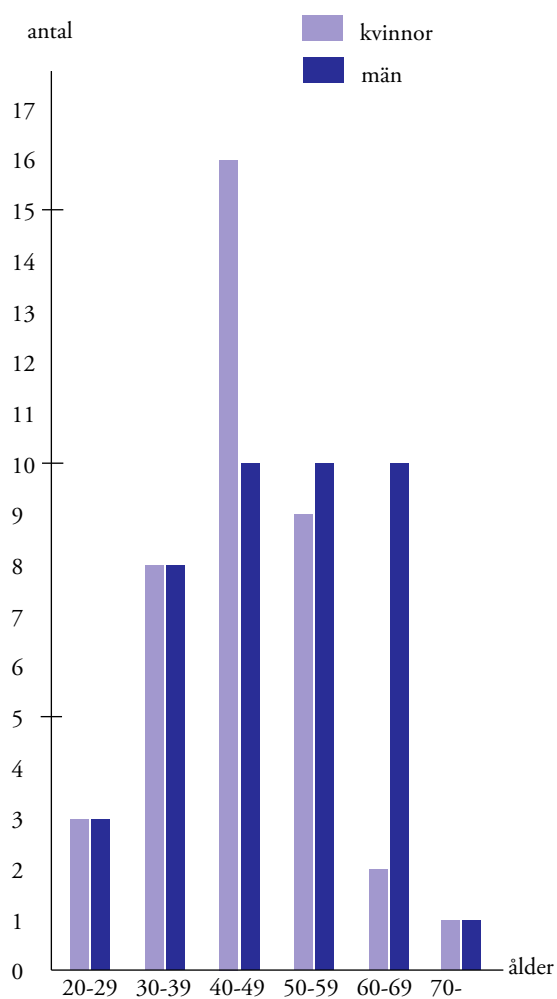
Vänsterblocket (s, v, mp) fick tillsammans 45 av 81 mandat i fullmäktige i Göteborg.

Andelen valda kvinnor i kommunvalet låg i nivå med valet 2002. Bäst kvinnorepresentation hade socialdemokraterna, vänsterpartiet och miljöpartiet, sämst hade moderaterna och kristdemokraterna.

Jämfört med riket låg Göteborg bättre till sett ur ett könsperspektiv: till fullmäktigen i hela riket valdes 43 procent kvinnor och 57 procent män. I Göteborg var siffrorna 48 procent kvinnor, 52 procent män.

Medelåldern för kvinnor och män i fullmäktige i Göteborg är lägre än medelåldern jämfört med fullmäktigen i riket som helhet.

Kommunvalet 2006, valda ålder och kön
Göteborgs kommun



Källa: Valmyndigheten

Medelålder, kön i Göteborg och riket:

Medelålder Göteborg: 47 år.

Kvinnor: 47 år

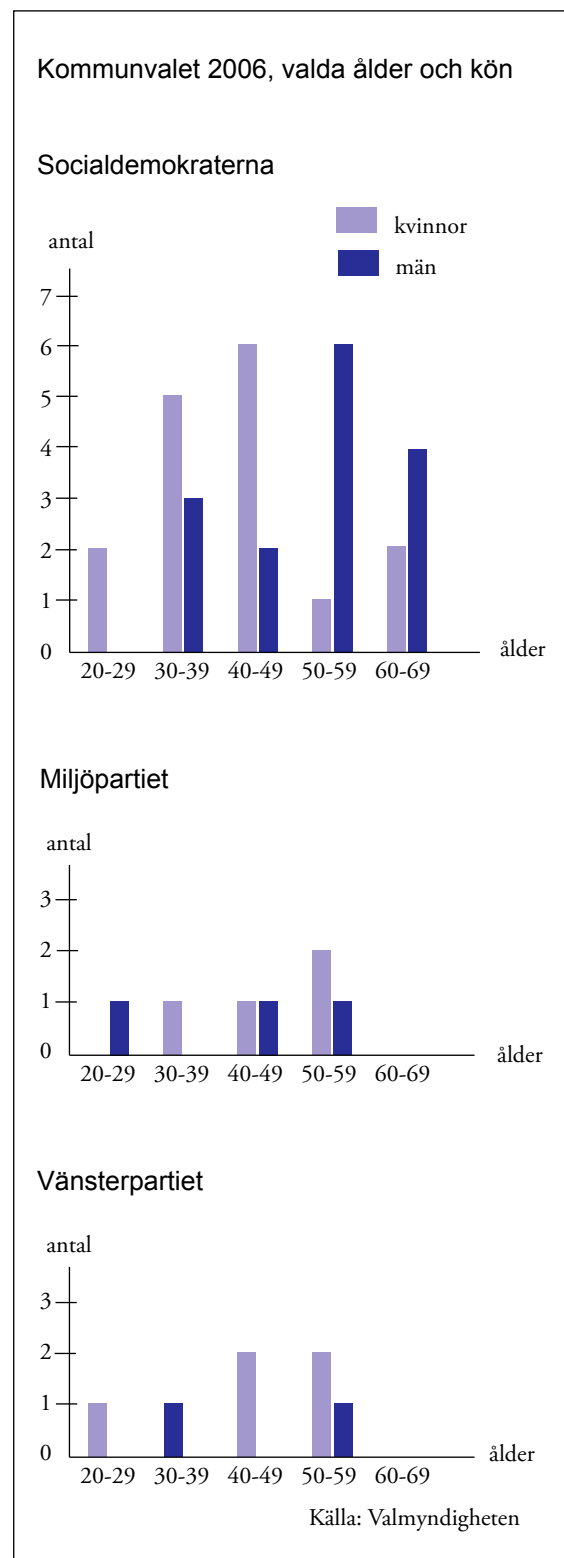
Män: 47 år

Medelålder riket: 52 år

Kvinnor: 42 år

Män: 58 år

Vänsterblocket har flest kvinnor



Socialdemokraterna

Socialdemokraterna toppade med Göran Johansson i alla fyra valkretsar, ett genidrag som drog många röster till deras listor. Johansson gick hem hos göteborgarna och attraherade även borgerliga väljare. Han fick nästan 30 000 personröster, vilket innebar att socialdemokraterna i kommunvalet fick omkring sju procent fler röster än i riksdagsvalet i Göteborg.

Socialdemokraternas vallistor hade lika antal kvinnor och män, vilket även gav utslag i valresultatet: 16 kvinnor och 15 män valdes. Dock: när en yngre kvinna lämnade fullmäktige i januari ersattes hon med en betydligt äldre man.

Diagrammet, som baseras på valresultatet, visar att många kvinnliga ledamöter är relativt unga, medan i spannen 50-69 år finns ett antal äldre män. Ett faktum som också avspeglar sig i kommunstyrelsens sammansättning sett ur dimensionen kön och ålder.

Medelålder: kvinnor 42 år, män 47 år.

Miljöpartiet

Miljöpartiet hade kvinnor längst upp på sina fyra vallistor, vilket medförde att fler kvinnor än män valdes. En man i andra valkretsen kryssades förbi sina listkamrater. Även tre kvinnor valdes in i fullmäktige på personröster.

Medelålder: kvinnor 45 år, män 40 år.

Vänsterpartiet

Även vänsterpartiet toppade alla kommunlistor med kvinnor, vilket resulterade i att fem kvinnor och två män valdes till vänsterpartigruppen. Två kvinnor med invandrarbakgrund valdes in på personröster utan att rubba listordningen.

Medelålder: kvinnor 45 år, män 42 år.

Den tidigare majoriteten

Efter valet bestod den tidigare KF-majoriteten s, mp och v, bestod av 25 kvinnor och 20 män, men när en kvinna lämnade fullmäktige i januari 2007 ersattes hon med en man. (År 2002: 22 kvinnor och 19 män.)

Borgerliga blocket har flest män

Moderaterna

Moderata samlingspartiet ställde inte upp med varvad lista i kommunvalet. Moderatlistan innehöll 60 namn, varav uppseendeväckande få var kvinnor, nämligen 23.

Efter listettan Jan Hallberg placerades relativt många kvinnor högt upp bland de tio främsta namnen, men mellan tionde och tjugonde plats fanns många män. Av de 20 invalda ledamöterna var endast åtta kvinnor. Detta förändrades genom att en man valde att satsa på riksdagen och en kvinnlig suppleant blev ordinarie. Som många av listettorna valdes Hallberg in i fullmäktige på personröster.

Medelålder: kvinnor 47 år, män 52 år.

På partistämman 2007 diskuterade moderaterna kvoterade listor beroende på att det är än mer mansdominerat på sina håll inom partiet. Men stämman sa nej. Däremot fick partistyrelsen i uppdrag att fundera över hur problemet skulle tacklas. Enligt *GP 071206* ska moderaterna ställa upp med en kvoterad lista till nästa EU-val. Det handlar om att kvotera de fyra första namnen, med en man och en kvinna på de två första platserna.

Folkpartiet

Folkpartiet ställde i likhet med moderaterna upp med endast en kommunlista. En kvinna var förstanamn, efter henne kom två män, därefter varannan kvinna/man. Att ha män på andra och tredje plats medförde i slutändan en mans övervikt i folkpartigruppen.

Medelålder: kvinnor 51 år, män 44 år.

Kristdemokraterna

Kristdemokraterna gick till val med fem listor, inklusive en ungdomslista. Två kristdemokrater, en kvinna och en man, kryssades in i fullmäktige. Den sistnämnda rubbade listordningen.

Medelålder: kvinnor 51 år, män 54 år.

Centern

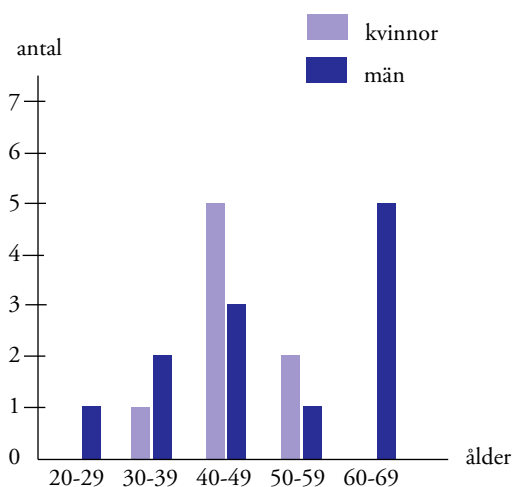
Centern representerades av en man i 50-årsåldern. Tvåan på centerlistan, en kvinna, var fem röster från att komma in på personröster.

Det borgerliga blocket består av 21 män och 14 kvinnor.

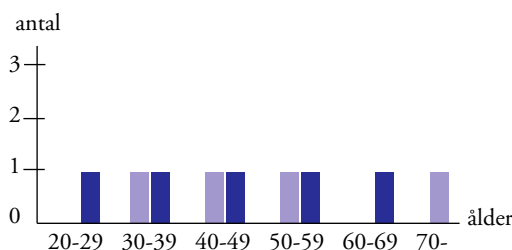
Sverigedemokraternas man är drygt 40 år.

Kommunvalet 2006, valda ålder och kön

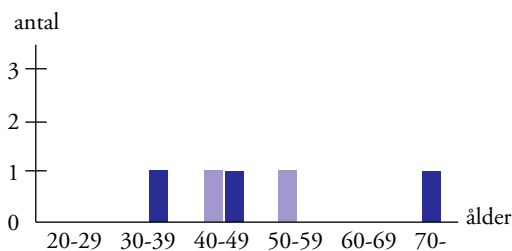
Moderaterna



Folkpartiet



Kristdemokraterna



Källa: Valmyndigheten

Regionen firar ett ojämt decennium

Västra Götalandsregionen firar tio års jubileum 2008. När regionen startade från noll 1998 släpade den på en massa barlast från de tidigare landstingen och Göteborgs kommun inte minst mansdominans på de viktigaste platserna.

Regionfullmäktige har under alla år i huvudsak varit männens revir. Från början fanns många av de

framträdande göteborgspolitikerna i regionfullmäktige, ett förhållande som tog slut efter en eller två mandatperioder. I regionfullmäktige återfinns idag endast två av fullmäktigeledamöterna från Göteborg: Agneta Granberg (m) och Frank Andersson (s). Här finns också Marina Johansson (s), som inte har någon fullmäktigeplats i Göteborg, men väl ett ansvarsområde inom kommunstyrelsen.

I regionfullmäktige och regionstyrelsen finns tidigare göteborgska kommunalråd som t ex Leif Blomqvist (s), numera även ordförande i Västtrafik. Fd kommunalrådet och partisekreteraren Johnny Magnusson (m) är nu regionråd.

Ulla Gustafsson och Vivi-Ann Nilsson, kända s-politiker från Göteborg satsar sitt politiska engagemang i regionen.

Mäns och kvinnors platser

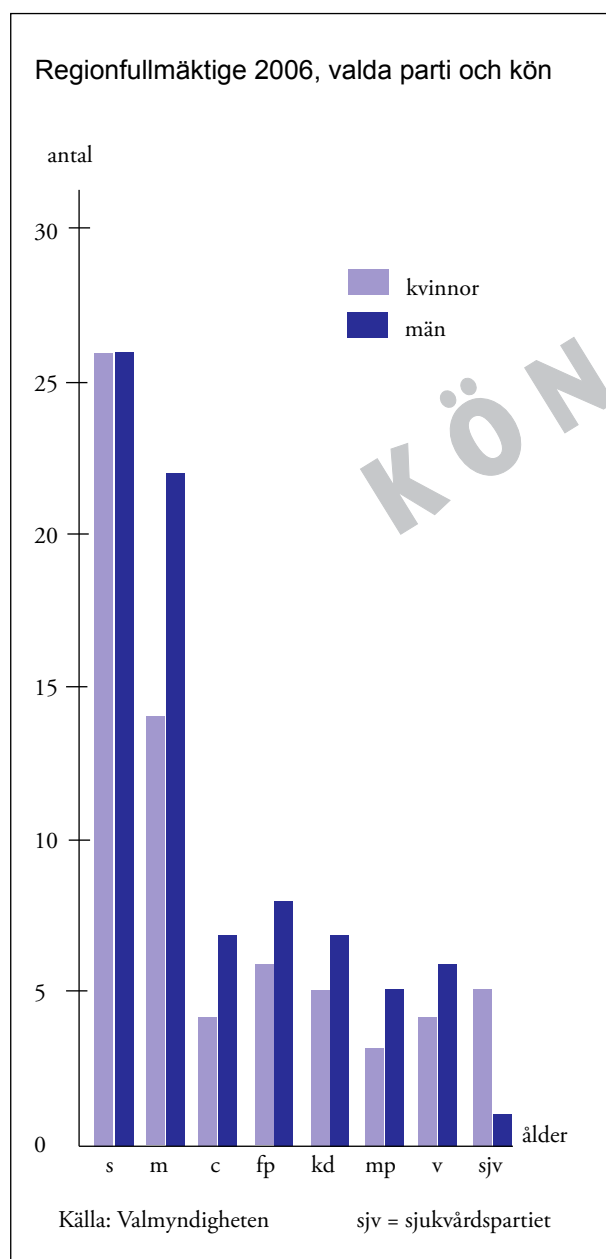
Regionstyrelsens ekonomiutskott, etikkommitté, krisledning, internationella beredning och utskott för regionala utvecklingsfrågor domineras alla av män.

Men såväl hälso- och sjukvårdsutskott som personalutskott samt handikapp- och folkhälsofrågor domineras av kvinnor.

Däremot har de flesta av sjuk- och hälsovårdsnämnderna manliga ordföranden. Det gäller också styrelserna för sjukhusen.

Andra områden som männen dominerar är kultur, miljö, revision och service.

Sammantaget: regionen är ett nytt påfund med gamla könsmönster.



Regionfullmäktige

149 ledamöter

67 kvinnor, 82 män

RF-ordförande: man

RS: 15 ledamöter, 5 kvinnor

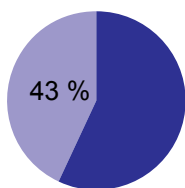
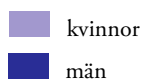
RS-ordförande: man

Koalition: s, fp, c

Medelålder kvinnor: 48 år

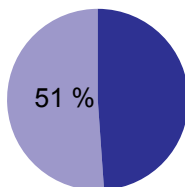
Medelålder män: 52 år

Storstäderna har slagsida åt manshållet



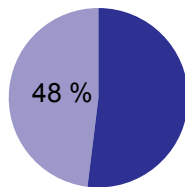
Malmö kommun

KF: 61 ledamöter
26 kvinnor, 35 män
KF-ordförande: man
KS-ordförande: man
KS: 13 ledamöter, 5 kvinnor
Koalition: s, v, mp



Stockholms stad

KF: 101 ledamöter
52 kvinnor, 49 män
KF-ordförande: man
Finansborgarråd: man
KS: 13 ledamöter, 6 kvinnor
Borgerligt styre



Göteborgs kommun

KF: 81 ledamöter
39 kvinnor, 42 män
KF-ordförande: man
KS-ordförande: man
KS: 13 ledamöter, 8 kvinnor
Koalition: s, mp

En jämförelse av storstäderna Malmö, Göteborg och Stockholm kan bli missvisande då organisationen ser lite olika ut. Men trots detta kan det finnas en poäng med att jämföra de tre storstäderna. En sak är helt klar: patriarkatet sitter i stort sett i orubbat bo.

I den gamla arbetarstaden Malmö lever gamla könsstrukturer kvar, vilket kan ses i könsfördelningen av ansvarsområden. Kvinnliga ordföranden finns inom service, utbildning och kultur. I kulturnämnden är kvinnorna dessutom i majoritet. I stadsdelarna har männen de flesta ordförandeposterna. Männen dominerar även inom fritids, miljö, stadsbyggnad och tekniska nämnden.

Anmärkningsvärt är också att här finns en sverigedemokrat i kommunstyrelsen, storstädernas enda.

Kvinnor på toppen i Stockholm

Stockholm har ju efter det senaste kommunvalet framhållits som en kommun med många kvinnor på toppen. En sanning som kan behöva modifieras något: att kvinnor dominerar i KF och har framträdande platser i nämnder och bolag betyder inte automatiskt att politiken blivit "feministisk" i Stockholm. Invanda mönster och djupgående strukturer bryts inte av ett och annat ordförandebyte.*

I Stockholms stad finns alltså många kvinnliga ordförande i facknämnderna. Dock dominerar många av dessa av män, som t ex fastighet, idrott, miljö- och hälsoskydd, stadsbyggnad, trafik- och renhållning.

Kvinnorna å sin sida dominerar inom traditionella kvinnliga områden som äldreomsorg, kultur och utbildning.

Trots kvinnodominansen kvarstår den traditionella könsuppdelningen av politikområden i mjuka

för kvinnor och hårda för män.

När det gäller stadsdelsnämnderna är könsbalansen ganska jämn, men bryts av underrepresentation av kvinnor i Spånga/Tensta och överrepresentation av kvinnor på Södermalm och Östermalm.

Stockholms kommunstyrelse arbetar genom bland annat utskott.

Jämställdhets- och personalutskottet består av enbart kvinnor och ekonomiutskottet av enbart män.

Organisationen med utskott liknar Västra Götalandsregionens utskott, även i könsammansättning. I Göteborg har kommunstyrelsen sina delegationer och styrgrupper.

I Göteborg

I Göteborg finns också många kvinnliga ordföranden i facknämnderna. Ett trendbrott är att en kvinna är ordförande i både trafik- och byggnadsnämnden. Däremot dominerar SDN i Göteborg av män.

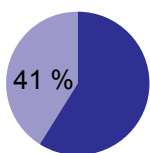
Jämfört med Stockholm har de kommunala bolagen i Göteborg få kvinnliga ordföranden. I Göteborg är speciellt de tunga bolagen männens domäner.

Att fler kvinnor tagit över ordförandeposter i både Stockholm och Göteborg indikerar naturligtvis en förändring i könsbalansen. Men om det innebär några grundläggande förändringar i politiken återstår att se.

* Vad finansborgarrådet Kristina Axén Olins avhopp innebär för kvinnorepresentationen i Stockholm är i skrivande stund okänt.

Gubbvarning i kranskommunerna!

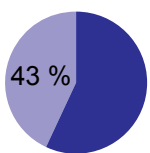
Gemensamt för kranskommunerna och Göteborg är att alla har en man som kommunstyrelseordförande. Kvinnors politiska representation följer i hög grad gamla könsmonster. Kommunstyrelserna i kranskommunerna har en stark överrepresentation av män. Kvinnliga ordföranden är lätt räknade och finns i nämnder som sysslar med mjuka frågor. Män ägnar sig åt hårda frågor.



Ale kommun

KF: 49 ledamöter
20 kvinnor, 29 män
KF-ordförande: kvinna
KS: 11 ledamöter, 4 kvinnor
Koalition: s, v, mp

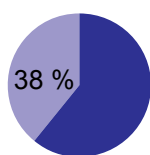
I Ale finns kvinnliga ordföranden i vård/omsorgs-, utbildnings/kultur- och överförmyndarnämnden. De två förstnämnda nämnderna har en stor överrepresentation av kvinnor. De övriga nämnderna: miljö, stadsbyggnad och tekniska är mansdominerade i samma utsträckning.



Kungsbacka kommun

KF: 61 ledamöter
26 kvinnor, 35 män
KF-ordförande: man
KS: 13 ledamöter, 5 kvinnor
Borgerligt styre

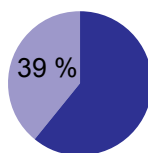
Områden som äldreomsorg, individ- och familjeomsorg, kultur & turism samt handikappfrågor har kvinnliga ordföranden. Männen har hand om såväl teknik som stadsbyggnad (en kvinna av elva ledamöter). Krisledningen består av fem män.



Kungälv kommun

KF: 58 ledamöter
22 kvinnor, 36 män
KF-ordförande: kvinna
KS: 11 ledamöter, 3 kvinnor
Borgerligt styre

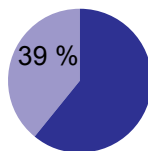
I Kungälv är könsbalansen ojämn totalt sett. Bortsett från den kvinnliga KF-ordföranden och ledaren i främjandedelegationen handlar det om män. De är överrepresenterade i alla nämnder. Krisledningen består av endast män. En KF-plats står tom.



Lerums kommun

KF: 51 ledamöter
20 kvinnor, 31 män
KF-ordförande: man
KS: 13 ledamöter, 5 kvinnor
Borgerligt styre

Kvinnliga ordföranden finns i Samhällets omsorger och i valnämnden. Att en kvinna har kvalat in som valnämndsordförande tillhör ovanligheterna. Val brukar skötas av män. I övrigt gäller mansdominans.

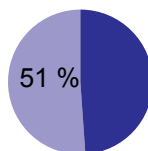


Mölndals kommun

KF: 61 ledamöter
24 kvinnor, 37 män
KF-ordförande: man
KS: 13 ledamöter, 2 kvinnor
Borgerligt styre

Mölndals enda kvinnliga ordförande finns inom arbets- och familjestödnämnden.

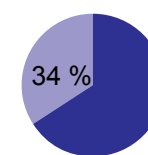
Gatu- och stadsbyggnadsnämnden är gedigna mansbastioner.



Partille kommun

KF: 49 ledamöter
25 kvinnor, 24 män
KF-ordförande: kvinna
KS: 11 ledamöter, 4 kvinnor
Borgerligt styre

Kvinnor är ordföranden inom kultur/fritids-, social/arbetsmarknads-, vård/omsorgs- och valnämnden samt överförmyndarnämnden. Barn- och utbildningsnämnden är mansdominerad. Inom bygg- och miljönämnden är ordningen traditionell: manlig ordförande plus sju män och en kvinna.



Öckerö kommun

KF: 41 ledamöter
14 kvinnor, 27 män
KF-ordförande: kvinna
KS: 11 ledamöter, 4 kvinnor
Borgerligt styre

Kvinnlig ordförande finns inom barn- och ungdom. I övrigt är män ordföranden i de andra nämnderna. Samhällsbyggnad har tio män och en kvinna. Kultur/fritid och valnämnd är mansdominerade, dock icke socialnämnden.

Könsobalans i kommunalpolitiken

Det finns 1164 förtroendevalda kommunalpolitiker i Göteborg. De flesta är fritidspolitiker och de flesta är män.

Fritidspolitikerna finns i fullmäktige, nämnder, bolag och stiftelser.

I detta avsnitt diskuteras alla förtroendevalda i kommunen fördelade på partier och kön. Längre fram finns särskilda avsnitt för nämnder och bolag.

Villkoren för att delta i politiken ser lite olika ut. Heltidspolitikerna finns framför allt i kommunstyrelsen. Andra har sitt levebröd ordnat genom att de arbetar med politik på heltid som t ex sekreterarna på Børsen (stadshuset), i Vänersborg (regionhuset), eller så är de ombudsmän. Poängteras ska emellertid att de flesta är fritidspolitiker.

Statistik från stadskansliet

Statistiken som finns på kommunens hemsida är behäftad med vissa fel, då där finns med personer som inte ens bor kvar i Göteborg eller har slutat med politiken. Siffrorna kommer från stadskansliet och här är inte platsen för att röja upp i förtroendemannaregistret.

Vad gäller kolumnen "Uppgift om kön saknas" så förhåller det sig förmodligen på det sättet att det inte går att fastställa politikernas könstillhörighet utifrån för- och/eller efternamn. Orsaken till detta torde vara de förtroendevaldas etniska bakgrund. De 79 "könslösa", är förstås inte medräknade i själva sammanställningen.

Självklart hade det varit intressant att se hur de förtroendevalda fördelar sig över ålder, men sådan statistik har inte funnits tillgänglig.

Det finns ett antal förtroendevalda (tjänstemän) utan partipolitisk tillhörighet – de finns inte med i tabellen.

Trots vissa fel i tabellen i sig ger den en fingervisning om könsrepresentationen.

Färre borgerliga kvinnor

Av diagrammet framgår att män är överrepresenterade bland de förtroendevalda i kommunen. Endast 42 procent av dem är kvinnor, vilket inte avspeglar fullmäktiges könsfördelning.

Uppenbarligen har det borgerliga blocket en sämre



kvinnorepresentation än vänsterblocket.

Kvinnorna i folkpartiet, men framför allt i moderata samlingspartiet, ligger sämst till: endast 41 procent av moderaternas förtroendevalda är kvinnor, vilket är lägre än fullmäktigegruppen 45 procent.

Vänsterblocket har en betydligt bättre representation av kvinnor i politiken. Det är bara hos vänsterpartiet som kvinnorna når upp till 50 procent.

Om endast de viktigaste och tyngsta uppdragen i fullmäktige, nämnder och bolag tagits med i tabellen så hade bilden av könsrepresentationen sett annorlunda ut: större underrepresentation för kvinnor i miljöpartiet och hos socialdemokraterna.

Sverigedemokraternas enda kvinna är suppleant i kommunalpolitiken.

Förtroendevalda i Göteborgs kommun fördelade på parti och kön

parti	kvinnor	män	totalt	kv %	upp om kön saknas
c	6	8	14	43	
fp	67	94	161	42	4
kd	27	36	63	43	1
m	125	179	304	41	6
mp	39	41	80	49	5
s	212	237	449	47	20
v	46	42	88	52	10
sd	1	4	5	20	
totalt	523	641	1164	42	46

Källa: stadskansliet 071102

Kvinnorna har majoritet i kommunstyrelsen

Under denna mandatperiod har kvinnorna majoritet i kommunstyrelsen. Av kommunstyrelsens 13 ordinarie ledamöter är åtta kvinnor. Frågan är om det spelar någon roll i fördelningen av rotelansvar.

Att kvinnorna är i majoritet i kommunstyrelsen beror framför allt på att småpartiernas kommunalråd är kvinnor. Framhållas ska även att moderaterna har fördelat sina kommunalrådsposter fifty-fifty ur ett könsperspektiv. Däremot har socialdemokraterna fler män än kvinnor sett till de ordinarie ledamöterna.

Äldre män yngre kvinnor

Om man skärskådar kommunstyrelsens ordinarie och ersättare ur ett åldersperspektiv så framträder en något blandad bild.

Faktum är att alla de manliga s-kommunalråden är en bra bit över 50-60 år, medan de kvinnliga s-ledamöterna är yngre.

Om rotelansvar kopplas till ålder så kan vi se att de

flesta mjuka frågorna har hamnat på de yngre de kvinnornas lott och de hårda på de äldre männen.

Frågan är om åldern har någon större betydelse. Om några år har de socialdemokratiska kvinnorna i kommunstyrelsen passerat 40- eller 50-årsstrecket.

Nu är de övriga kommunalråden inte just några dunungar heller. Jan Hallberg (m) är i samma åldersklass som de socialdemokratiska männen. Det moderata kommunalrådet Agneta Granberg, också äldre, har också varit med länge i kommunalpolitiken.

En avslutande synpunkt på ålder och kön: vänsterblocket saknar yngre män i kommunstyrelsen.

Könsuppdelat rotelansvar

Rotelansvaret är i hög grad uppdelat efter ett traditionellt könsmonster med kvinnliga och manliga områden med smärre avvikelser.

Anneli Hultén (s) 47. Rotelansvar: trafik- och stadsbyggnadsfrågor. Från välinitierat håll hävdas att miljöfrågorna kommit fram mera under Hulthéns ordförandeskap. Bolagsuppdrag: Svenska Mässan, Framtiden och Göteborgs Kommunala Förvaltnings AB (GKF).

Göran Johansson (s) 62. Rotelansvar: näringsliv, ekonomi, SDN-utveckling, bolag och internationella frågor. I övrigt se s. 42 om Johanssons alla uppdrag.

Endrick Schubert (s) 63. Rotelansvar: ledarskap och kvalitet, vuxenutbildning, personal- och arbetsmarknadsfrågor. Han är dessutom jämställdhetsansvarig och ordförande i delegationen för personal- och arbetsmarknad. Bolagsuppdrag: Familjebostäder.

Owe Nilsson (s) 59. Rotelansvar: mark och bostäder. Bolagsuppdrag: Business Region Göteborg (BRG), Renova, Framtiden och Boplats Göteborg.


Kultur – ett kvinnoansvar

Helena Nyhus (s) 36. Rotelansvar: kultur-, fritids- och ungdomsfrågor. I Göteborg brukar kultur vara kvinnornas område. Bolagsuppdrag: Got Event och ersättare i Framtiden.

Kia Andreasson (mp) 58. Rotelansvar: miljö, kretslopp och konsument. Ordförandeskapet i miljönämnden har förut skötts av kvinnor, redan på 1980-talet var en kvinna ordförande i nämnden. Bolagsuppdrag: GKF, Framtiden, suppleant i Älvstranden Utveckling AB samt representant i KIMO-Kommunernas Internationella Miljöorganisation.

Kommunstyrelsen parti, kön och ålder		
k-råd	ålder	
parti	kvinnor	män
s	47	62
s	36	63
s		59
mp	58	
v	45	
m	56	61
m	50	36
fp	42	
kd	50	
ers		
s	41	55
s	36	
fp		42
m	46	

Källa: Valmyndigheten



Ersättarna i KS

Vad gäller ersättarna i kommunstyrelsen så har socialdemokraterna två kvinnor och en man, moderaterna och folkpartiet var sin ledamot.

Marina Johansson (s) 36. Rotelansvar: äldreomsorg, hemsjukvård, funktionshinder, typiska ansvarsområden för kvinnor. Hon sitter inte i fullmäktige, men har en plats i regionfullmäktige.

Ann Lundgren (s) 41. Rotelansvar: integrations- och storstadsfrågor samt skolfrågor, som även kvinnor tidigare ansvarat för. Skolan fick Ann Lundgren ta över efter Marie Lindén (v), då samarbetet med vänsterpartiet bröts.

Marina Johansson och Ann Lundgren har inte några bolagsuppdrag.

Dario Espiga (s) 55. Rotelansvar: individ- och familjeomsorg och folkhälsa. Män och sociala frågor är numera ingen ovanlig kombination. Bolagsuppdrag: ersättare i GKF och BRG.

Könsarbetsdelning i KS

Så ser det alltså ut inom majoriteten: männen har kontroll över hårda områden som ekonomi, näringsliv, arbetsmarknad med undantag för stadsbyggnad, trafik och kretslopp.

Kvinnorna har kontroll över mjuka områden som kultur, omsorg, skola, miljö och konsument med undantag för sociala frågor. Kvinnors områden har lägre status än männens, de är fyllda med mycket ansvar, men ganska tomma på makt.

Vad gäller rotelansvar har det hänt en hel del: ansvaret för trafik- och stadsbyggnadsfrågor har som sagt gått från man till kvinna.

Någon könsutjämnande utveckling inom rotlarna för exempelvis arbetsmarknad, näringsliv och ekonomi har inte skett. Det är till om med samma politiker som ansvarar för dessa områden.

Således inte mycket nytt under solen där.

Tidigare KS

En tillbakablick på könssammansättningen i kommunstyrelsen visar att redan under förra mandatperioden var de ordinarie kvinnliga ledamöterna fler än männen i kommunstyrelsen.

Under nuvarande mandatperiod har kvinnorna förlorat en ersättningspost till männen.

Av tabellen framgår att under tidigare mandatperioder har kommunstyrelsen varit männens forum.

Kamp om de viktigaste posterna

Efter valet börjar kampen om de viktigaste och tyngsta posterna. "Konkurrensen är knivskarp på individnivå", som en ledamot uttrycker det.

Att bli kommunalråd handlar inte enbart om att få sitta vid maktens grytor utan också om en säker och bra försörjning i minst fyra år.

Delegationer och styrgrupper

Kommunstyrelsen har ett antal styrgrupper och delegationer, en del betydelsefulla, andra mindre betydelsefulla. Här ska ett fåtal av dem avhandlas. Den viktigaste är presidiedelegationen som tas upp på annan plats.

Förhandlingsdelegationen är så viktig att den handhavs av två män: Göran Johansson och Jan Hallberg.

Delegationen för personal- och arbetsmarknad verkar vara ett viktigt organ, vilket framgår av vem som sitter där: ett flertal manliga kommunalråd plus några manliga outsiders. Här finns fem män och två kvinnor.

Styrgruppen för politikerutbildning är ett riktigt bottenappsett ur ett könsperspektiv: sex män, alla anställda på Börsen.



Kommunstyrelsen
kommunalråd och ersättare
1994 - 2007

Årtal	kommunalråd		ersättare	
	kv	män	kv	män
1994	7	9	4	2
1998	5	8	4	1
2002	8	5	4	1
2007	8	5	3	2



Är oppositionen i kommunstyrelsen balanserad?



Oppositionsråden i kommunstyrelsen har sina ansvarsområden i likhet med majoriteten, delvis utifrån en ganska traditionell könsuppdelning, delvis utifrån en som bryter mot könsmönstret.

Bilden av oppositionen och dess ansvarsområden är något spretande: Å ena sidan har vi kommunalråd och ersättare som ägnar sig åt typiskt kvinnliga och typiskt manliga områden. Å andra sidan kan det vara precis tvärtom. Oppositionens ledamöter i kommunstyrelsen har alla varit med ett bra tag i politiken och vet väl hur en slipsten ska dras vid det här laget.

Både mjuka och hårda frågor

Marie Lindén (v) 45, är gruppleddare och hade rotelansvar för skolfrågor och jämställdhet innan samarbetet med socialdemokraterna och miljöpartiet bröts våren 2007. Jämställdhet har även under tidigare mandatperioder legat på vänsterpartiet. Hon är ledamot i personal- och arbetsmarknadsdelegationen. Bolagsuppdrag: Framtiden, BRG och suppleant i Älvstranden Utveckling AB.

Helene Odenjung (fp) 42, har specialiserat sig på skolfrågor. Dessutom är hon gruppleddare för folkpartigruppen, ett uppdrag som innebär att ta ansvar för fler frågor än skola. Bolagsuppdrag: Framtiden och BRG.

Susanna Haby (m) 50, är ledamot i byggnadsnämnden och fastighetsnämnden. Bolagsuppdrag: Göteborgs Energi.

Agneta Granberg (m) 56, verkar inom kretslopp och miljö- och bostadsfrågor. Bolagsuppdrag: Familjebostäder.

Carina Liljesand (kd) 50, är gruppleddare och en av fullmäktiges flitigaste motionärer med inriktning på sociala frågor. Hon sitter i sociala resursnämnden och personal- och arbetsmarknadsdelegationen. De ekonomiska frågorna tas om hand av KF-ledamoten Martin Hellström, även anställd på Börsen. Bolagsuppdrag: Framtiden och suppleant i Älvstranden Utveckling AB

Jonas Ransgård (m) 36, har dels fått ansvaret för äldre frågor, dels för personal- och arbetsmarknadsfrågor. Bolagsuppdrag: Spårvägen och GKF. Som

synes en blandad mix av uppdrag. Enligt en tidningsintervju har Jonas Ransgård ambitioner att bli gruppleddare för m-gruppen, emellertid ligger de långt fram i tiden. Moderaternas gruppleddare Jan Hallberg uppdrag finns på nästa sida.

Mikael Janson (fp) 42, ersättare i kommunstyrelsen, har i likhet med Ransgård ansvar för sociala frågor och de följs även åt till personal- och arbetsmarknadsdelegationen. Janson ligger inte just på latsidan: rader av interpellationer, motioner, många och långa inlägg i fullmäktiges debatter är hans specialitet. Han är nog ensam om att ha tagit replik på sig själv. Bolagsuppdrag: Spårvägen.

Ersättaren Kristina Tharing (m) 46, har tagit över efter Agneta Granberg i utbildningsfrågor. Bolagsuppdrag: suppleant i Göteborg Hamn.

Blandade uppdrag

Blandningen av uppdrag hos Janson och Ransgård speglar utvecklingen inom politiken; det som förut var kvinnors områden har nu även blivit männens. Vad gäller Agneta Granberg och Susanna Haby började de en gång i tiden med mjuka frågor, men nu är de inne på männens revir. Kanske är det erfarenhet, kunskap och mångårigt politiskt arbete som gett utslag; från mjuka politikområden till hårda.

När kvinnor och män engagerar sig inom mjuka och hårda områden får de kontroll över hela spektrat av politikområden.

Sammantaget när det gäller oppositionen är arbetsfördelningen mellan de kvinnliga och manliga kommunalråden både traditionell och icke-traditionell sett ur ett könsperspektiv.

Här finns kvinnor och män som är gränsöverskridande, men här finns också de icke-överskridande rollerna som ledamöterna tilldelats av sina respektive partier: män ska ha sina områden, kvinnor sina. Trots allt är ansvarsfördelningen inom oppositionen könsmässigt något mer radikal än hos majoriteten.

Gruppleddarna

Moderaterna och socialdemokraterna har aldrig haft några kvinnliga gruppleddare till skillnad från småpartierna fp, mp, v och kd.

Det kan ju knappast handla om brist på lämpliga personer, utan om att förhärskande traditioner inte bryts i all hast hos de stora partierna.

De sitter sida vid sida i samma båt



De två styrande männen i kommunstyrelsen, Göran Johansson (s) och Jan Hallberg (m), följs åt i vått och torrt.

Göran Johansson och Jan Hallberg sitter i kommunstyrelsens presidium i egenskap av ordförande och viceordförande. De utgör tillsammans med Anneli Hulthén presidiedelegationen, en av maktens innersta kärnor i kommunalpolitiken. Presidiedelegationen har alldeles för mycket makt tycker bland annat miljöpartiet.

Göran Johansson och Jan Hallberg har mycket politisk makt samlad i sina händer. Ingen kvinna inom kommunalpolitiken i Göteborg har så många tunga uppdrag som dessa två män.

Om alla kvinnliga kommunalråds uppdrag läggs ihop kommer de inte ens i närheten av det inflytande och makt som de två männen har.

En moderat företrädare menar att Jan Hallberg har dessa uppdrag för att ha koll på Göran Johansson.

Av tabellen nedan framgår att det finns få kvinnliga kommunstyrelseordföranden i landet. I Göteborg har det hittills inte varit aktuellt.

Viktigaste bolagen

Göran Johansson och Jan Hallberg sitter i de viktigaste kommunala bolagen och stiftelserna. Utveckling, näringsliv och evenemang ligger dem närmast om hjärtat. Till en del rör det sig säkert om uppdrag som följer med positionen i kommunstyrelsen. Men visst handlar det också om intresse, inflytande och kön.

Det är möjligt att Johansson och Hallberg har ytterligare uppdrag inom och utanför politiken, men de är i så fall inte redovisade på kommunens hemsida.

Kommunstyrelsens ordförande är en man



Hela 73 procent av kommunstyrelseordföranden i kommunerna är män. Andelen kvinnliga ordföranden har dock ökat med sex procent jämfört med förra mandatperioden.

107 saknar tidigare erfarenhet som kommunstyrelseordförande, av dessa är 39 kvinnor.



Johanssons & Hallbergs gemensamma platser

- ★ Presidiedelegationen
- ★ Förhandlingsdelegationen
- ★ Älvstranden Utveckling AB
- ★ Lindholmen Science Park
- ★ GöteborgsOperans Byggnadsfond
- ★ Business Region Göteborg (BRG)
- ★ Cityflygplatsen
- ★ Svenska Mässan
- ★ Framtiden

Göran Johansson är ordförande i ett flertal av bolagen.

Johanssons övriga uppdrag

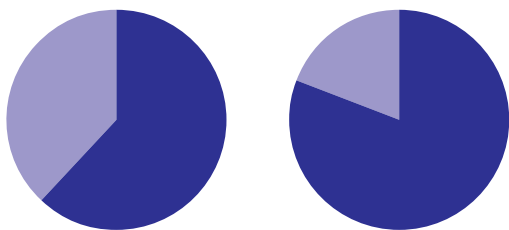
Göran Johansson är ordförande i Göteborgs Internationella Miljöpris, Göteborg & Co, Scandinavium, Liseberg och ledamot i en Rådgivande grupp till krisledningsnämndens ordförande. Han är också ledamot i Kommun- och landstingsförbundets (SKL) styrelse och SKFs styrelse.

Hallbergs övriga uppdrag

Jan Hallberg är ledamot i SKL, ledamot i Räddningstjänsten, vice ordförande i Operastyrelsen och ordförande i Göteborgsregionen.

KS-ordföranden i riket, parti och kön (antal)							
KS-ordf	m	c	fp	kd	s	v	övr
totalt	93	57	5	7	121	2	5
kvinnor	22	17	1	1	34	1	2
män	71	40	4	6	87	1	3

Källa: 310 val. 2006 års kommunalval SKL



Män föredrar SDN...

Hela 13 av 21 stadsdelsnämnder (SDN) har en man som ordförande. I 17 av SDN finns en överrepresentation av män.

SDN-uppdraget är tungt och slitsamt. En orsak till överskottet av män inom SDN kan vara att män tackar ja till uppdrag, medan kvinnor har en mera självkritisk hållning.

Mest mansdominerat är Härlanda och Lärjedalen tätt följda av Torslanda, Älvsborg och Frölunda.

Männens överrepresentation i SDN har varit ett faktum sedan starten. Att männen är fler i vissa SDN beror på att moderaterna, kristdemokraterna och miljöpartiet har valt att placera många män i dem.

Socialdemokraterna har lika antal kvinnor och män i SDN. Även folkpartiet har en relativt hyfsad könsfördelning. Vänsterpartiet har dubbelt så många kvinnor som män på sina platser.

En närmare titt på de statusfyllda presidierna, som består av ordförande, vice ordförande och andra viceordförande, visar att två tredjedelar av de 21 SDN är könsblandade, fem presidier består av bara män, två av bara kvinnor.

När majoritetens samarbete bröts medförde det att fem v-kvinnor i presidierna byttes ut mot lika många mp-män.

En jämförelse över tid visar att en viss förändring har skett: 1999 var sex kvinnor ordförande och nu är de åtta. Men överrepresentationen av män verkar vara bestående.

De flesta stadsdelschefer och ekonomichefer är män.

Kvinnliga stadsdelschefer: 8
Kvinnliga ekonomichefer: 4
Manliga stadsdelschefer: 13
Manliga ekonomichefer: 17

SDN-ordförande

Män

Backa
Centrum
Frölunda
Gunnared
Härlanda
Högsbo
Kortedala
Kärra-Rödbo
Majorna
Torslanda
Tuve-Säve
Älvsborg
Örgryte

SDN-ordförande

Kvinnor

Askim
Bergsjön
Biskopsgården
Linnéstaden
Lundby
Lärjedalen
Styrsö
Tynnered

SDN 2007

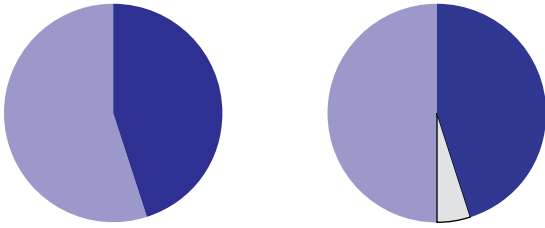
Manlig dominans

Askim
Backa
Bergsjön
Biskopsgården
Frölunda
Gunnared
Härlanda
Högsbo
Kortedala
Kärra-Rödbo
Lundby
Lärjedalen
Styrsö
Torslanda
Tynnered
Älvsborg
Örgryte

Kvinnlig dominans

Centrum
Linnéstaden
Majorna
Tuve-Säve

071231



... framför facknämnderna

Över hälften av ordföranden i facknämnderna är kvinnor. De har numera majoritet även inom de traditionellt manligt dominerade trafik- och byggnadsnämnderna. I flertalet av facknämnder har kvinnorna tagit över.

Under förra mandatperioden fanns sju kvinnliga ordföranden i facknämnderna, nu är de elva.

Kvinnliga ordföranden finns inom områden som kan betecknas som typiskt kvinnliga och typiskt manliga. Kvinnorna har numera majoritet inom manliga områden som stadsbyggnad och trafik.

Dock, är det gamla mansfästet fastighetsnämnden intakt.

Män är ordförande inom traditionella manliga områden, men även inom icke-traditionella som sociala resursnämnden.

Har kvinnornas övertag i facknämnderna någon betydelse? En del hävdar att så är fallet, att miljöintresset har ökat, medan andra menar att det inte spelar någon roll då det i grunden inget ändrar.

Männen är överrepresenterade i SDN, men i flertalet av facknämnderna har de lämnat över till kvinnorna. När kvinnorna kommer in söker sig männen till andra områden.

Bolagen lockar män

En orsak till att männen har lämnat över facknämnderna till kvinnorna kan vara att de istället har satsat på bolagen, där det finns gott om män. Där finns inte samma öppenhet som i nämnderna. Dessutom är det bättre betalt och har högre status.

Noteras kan att de flesta förvaltningschefer är män.

Kvinnliga förvaltningschefer: 8

Manliga förvaltningschefer: 12

Ordförande i facknämnder

Män

arkiv
fastighet
kretslopp
Medichus
stadsrevision
vuxenutbildning
park- och natur
sociala resurs
val

Ordförande i facknämnder

Kvinnor

idrotts- och förening
färdtjänst
konsument
kultur
lokalförsörjning
miljö
Gbg Vatten
stadsbyggnad
trafik
utbildning
överförmyndare

Facknämnder 2007

Manlig dominans

arkiv
fastighet
kretslopp
kultur
lokalförsörjning
Medichus
stadsrevision
vuxenutbildning
överförmyndare

val

Kvinnlig dominans

Gbg Vatten
färdtjänst
idrotts- och förening
konsument
miljö
park o natur
sociala resurs
stadsbyggnad
trafik
utbildning

071231

Männen har makten i kommunens bolag

De kommunala bolagen är i stort sett männens revir. Att bolag styrs av och består av en majoritet kvinnor tillhör undantagen.

Det finns även en könsuppdelning mellan de kommunala bolagen: kvinnor är ordförande i Bostadsbolaget, Poseidon, Upphandlingsbolaget, Göta Lejon och Spårvägen.

Männen är ordförande i prestigefyllda bolag som sysslar med näringsliv, utveckling, evenemang, avfall, energi och liknande.

Spårvägen, som har en kvinnlig ordförande, har dock en stor underrepresentation av kvinnor.

Den manliga dominansen i bolagen beror på att socialdemokraterna, moderaterna och folkpartiet har valt att satsa på männen framför kvinnorna i bolagsstyrelserna.

I Cityflygplatsen och Lindholmen Science Park – finns män, män och åter män... Älvstranden Utveckling AB, som har hand om norra och södra Älvstrandens utveckling, har en stark överrepresentation av män från Börsen och näringslivet.

Trots mansdominansen har det hänt en del sedan förra mandatperioden. Då fanns endast ett kvinnodominerat bolag, nu är det sex.

Men visst kan det vara jämställt på sina håll: ordinarie kommunala representanter i Boplats Göteborg

AB och Göteborg & Co är en man och en kvinna i vart och ett av bolagen. I sammanhanget är det troligen utan större betydelse eftersom Göteborg & Co:s styrelse verkligen är männens hemmaplan.

De kommunala bostadsbolagen har sin egen koncern: Framtiden, vars styrelse befolkas i stort sett av kommunalråd, dock är kvinnorna fler än männen, precis som i kommunstyrelsen. I Framtiden ingår 14 bolag, två är inte verksamma. De flesta övriga kommunala bolag ingår i Göteborgs kommunala förvaltning AB. GKF omfattar 18 bolag, fyra vilande.

Spårvägen och Älvstranden Utveckling AB står på egna ben.

Grefab, Gryab och Renova är delägda regionala bolag med Göteborg som majoritetsägare.

Hjällbobostäder och Gårdstensbostäder har lokala styrelser med en manlig ordförande utifrån.

I bolagslistan finns inte alla dotterbolag och dotterdotterbolag med.

I årsrapporten för Göteborgs Stad 2007 framgår att bolagens insatser inom jämställdhetsområdet är begränsade. En orsak till detta kan vara att jämställdhetens symbolvärde i bolagen är låg. Sannolikt spelar även männens överrepresentation en betydande roll i sammanhanget.

Få kvinnliga chefer i bolagen

Bortsett från Bettina är Inger, Agneta, Katarina, Maria och Anneli inte alltför ovanliga namn. Men det mycket ovanliga med dessa kvinnor är att de är chefer för kommunala bolag i Göteborg.

Bettina är chef i Hjällbobostaden, Katarina i Gårdstensbostä-

der, Agneta i Familjebostäder, Inger i Upphandlingsbolaget och Maria på Bopunkt. Men Anneli är lite mer ovanlig än de andra: hon är chef för Gatubolaget!

Det vanliga i de kommunala bolagen är att chefen heter Anders, Olle, Carl-Johan, Bertil, Berndt, Thomas, Arne etc.

It's a mans world...

Manlig dominans

Boplats
Business Region Göteborg, BRG
Cityflygplatsen
Göteborg & Co
Lindholmen Science Park
Egnahemsbolaget
Familjebostäder
Gatubolaget
Got Event
Grefab
Gryaab
Försäkrings AB Göta Lejon
Gårdstensbolaget
Göteborg Energi
Göteborgs Hamn
Göteborgslokaler
Göteborgs Kommunala Förvaltning, GKF
Kommunleasing
Liseberg
Spårvägen
Parkeringsbolaget
Poseidon
Renova
Älvstranden Utveckling AB

Kvinnlig dominans

Framtiden
Higab
Hjällbobostaden
Kärra Centrum
Stadsteatern
Upphandlingsbolaget

071231

I fullmäktige finns plats för båda könen

Förslag i fullmäktige

Det är inte ofta majoriteten lägger motioner eller interpellationer. Den har andra möjligheter och andra arenor att agera på.

I och för sig brukar miljöpartiet motionera och interpellera ibland.

Vänsterpartiet och socialdemokraterna lade var sin motion förra året förutom en gemensam med miljöpartiet.

Att lägga motioner, ställa interpellationer och frågor är framför allt oppositionens medel att göra sig hörd. Förslagen och frågorna spänner över områden från miljö, skola och social omsorg till trafik- och planfrågor.

Jämställdhetsinitiativen är få.

Kvinnorna har både motionerat och interpellat mer än männen. Männen har däremot ställt fler frågor än kvinnorna.

De flesta initiativen är individuella, men 14 är gemensamma.

Heltidspolitikerna står för eller är inblandade i 75 procent av initiativen.

Flera av de könsblandade motionerna handlar om plan- och programarbete och trafikfrågor.

Visst tar kvinnor plats i fullmäktige: de ställer frågor, interpellationer, motionerar, debatterar – de är närvarande. Men ofta håller sig kvinnor till speciella områden.

Frågan är hur kvinnor och män tar plats i fullmäktige och vilka frågor som engagerar dem. De motioner som läggs, frågor och interpellationer som ställs speglar förstås dels ledamöternas intressen och ansvarsområden i respektive partigrupp, dels oppositionens behov av taktiska utspel.

Kvinnors och mäns motioner och interpellationer utgör en blandad kompot med både mjuka och hårda områden, men männens förslag och frågor har en övervikt åt de hårda områdena.

Kvinnors intressen

Ett flertal av de intervjuade kvinnorna är intresserade av välfärdsfrågor, vilket även avspeglar sig i deras förslag och andra initiativ.

För att få framgång för sina förslag testar en del kvinnor dem på sambon eller vännerna innan de tar upp dem i den egna gruppen. Där kan det handla om att de måste kompromissa och jämkas sig fram.

En del diskuterar med de politiska motståndarna för att ”det är lättare att få igenom saker och ting”.

En manlig ledamot från det borgerliga blocket hävdar bestämt att det inte finns några manliga eller kvinnliga politikområden.

parti	kvinnor	män	könsbl
m	4	3	3
fp	4	1	3
kd	1	1	
c		3	
s	1		
	1		
mp			2
sd		1	
S:a	11	9	8

parti	kvinnor	män
m	2	2
fp	4	5
kd	4	1
c		1
v	1	1
mp		
sd		
S:a	11	10

parti	kvinnor	män
m	2	2
fp		
kd		
c		2
v		
mp		1
sd		
S:a	2	5

Könsblandade blockmotioner:
Vänsterblock: 1
Borgerligt block: 4

Motioner, interpellationer och frågor är från 2007. Övriga (äldre) som behandlats under året finns listade i Bilaga 1.

– Fortfarande är det väl så att jämställdhetsfrågan som sådan är överrepresenterad av kvinnor medan frågor om lagsporter och idrottsanläggningar är mer män som engageras i, säger en annan man.

– Jag får kritik för att jag ägnar mig för lite åt de mjuka frågorna. Men allt jag gör handlar om att skapa resurser för skola, omsorg och kultur, säger Göran Johansson. (DN 040104)

Skolan - en huvudfråga

Sammanlagt 16 gånger har skolfrågor varit på dagordningen i fullmäktige under 2007. Det har motionerats och interPELLERATS, skolplaner har diskuterats. Likaså har skolan ventilerats i revisionsrapporter.

Alla skolinterpellationer från 2007 är ställda av kvinnor, vilket också återspeglas i fullmäktiges debatter där flest kvinnor diskuterar skolan. Men handlar det om ordning och reda i skolan deltar gärna männen i debatten.

Skolan är ju folkpartiets stora nummer. De övriga inom göteborgsalliansen hänger på, men med lite olika infallsvinklar. Utspelet i skolfrågorna är inget specifikt för göteborgspolitik. En sökning på internet visar att frågan om skriftliga omdömen i skolan är aktuell lite varstans på initiativ av folkpartiet.

När skriftliga omdömen fanns på dagordningen så talade flest kvinnor: tre från den borgerliga blocket och fyra från vänsterblocket. Även tre män från vänsterblocket deltog i debatten.

Äldre frågor uppmärksammas

Även äldreomsorgen har uppmärksammas genom ett flertal motioner och interpellationer.

Inom oppositionen är äldreomsorg politiskt ansvarsområde för Jonas Ransgård (m) och Mikael Jansson (fp). Även Ture Jakobsson (kd) och Kerstin Ekman (fp) båda äldre, engagerar sig i äldre frågor. För de yngre männen i kommunstyrelsen handlar det kanske om inträdesbiljetten till något större i framtiden.

Blockpolitiken gör fullmäktigemöten förutsägbara – det gäller både debatter och voteringar – protokollet kan nog för det mesta skrivas i förväg.

Det är endast i undantagsfall besluten avviker från kommunstyrelsens förslag, som t ex när den nya fotbollsarenan kom upp i november 2005.

I denna rapport uppmärksammas två undantag: fotbollsarenan och ett bilfritt city. Kommunstyrelsens ordförande Göran Johansson var inblandad i båda.

Motionen om ett bilfritt city

När det gäller vänsterpartimotionen om ett bilfritt city (april 2006) så föll inte KS-majoritetens yrkande Göran Johansson på läppen. Han hade varit på semester när kommunstyrelsen antog det.

Yrkandet gick ut på att byggnadsnämnden skulle ta fram en fördjupad översiktsplan för hela området mellan Götaplatsen, Operan och Gasklockan. Dessutom skulle byggnadsnämnden utse en projektledare med stort mandat med speciell hänsyn till att minska biltrafiken i city för att undvika konfliktsituationer mellan gående, cykeltrafik, kollektivtrafik och biltrafik.

– Jag har under mitt liv i fullmäktige sedan 1971 aldrig varit med om att uppdra åt byggnadsnämnden att utse en projektledare med stort mandat med speciell hänsyn till att minska biltrafiken i city, sa Johansson och ställde sig bakom borgarnas yrkande.

Beslutet blev ”att bilfritt city analyseras utifrån en helhetssyn där behov för olika trafikantgrupper och boende i city ska tillgodoses så att ett tillgängligare och attraktivare city skapas” eftersom de socialdemokratiska ledamöterna röstade med borgarna.

Så kan det gå för en motion efter elva år och ett flertal bordläggningar.

Mesta frågeställare 2007

1. Anders Flanking (c) 2
2. Jonas Ransgård (m) 1
3. Jan Hallberg (m) 1
4. Firas Almesri (mp) 1
5. Agneta Granberg (m) 1
6. Inger Bergsten (m) 1

Mesta interpellant 2007

1. Mikael Jansson (fp) 5
 2. Carina Liljesand (kd) 3
 3. Kristina Tharing (m) 2
 4. Helene Odenjung (fp) 2
- Åtta andra ledamöter har ställt var sin interpellation.

Mesta motionär 2007

1. Anders Flanking (c) 3
 2. Henrik Nilsson (m) 2
 3. Kerstin Ekman (fp) 2
- Tio andra ledamöter har lagt en motion var. Gemensamma motioner har inte inräknats.

Män gick igång på uppföljningsrapporten

Uppföljningsrapport, detaljplan för Friggagatan, öppna hemtjänsten för fler vårdgivare, skolk på skolbetygen och Ung & Trygg dominerade fullmäktiges möte i november.

Prognosen i uppföljningsrapporten för 2007 pekade på ett överskott på en miljard kronor för kommunen.

Jan Hallberg (m) menade att överskottet berodde på överuttag av skatt. En miljard motsvarade en skattesänkning på 1,25 kronor, enligt Hallberg.

Marie Lindén (v) ansåg att det var ett pedagogiskt problem att förklara ett så stort överskott för göteborgarna med tanke på brister i verksamheterna. Hon pekade bland annat på köerna till förskolan.

Andra talare hade olika önskemål om vad man skulle kunna använda överskottet till: allt från skolhälsovård och äldreomsorg till fler bostäder.

Sammanlagt tio män och två kvinnor diskuterade uppföljningsrapporten. Mest talade Jan Hallberg och Göran Johansson.

Friggagatan återremitterades

I diskussionen om detaljplan för Friggagatan upprepades mönstret från debatten om uppföljningsrapporten: sex män och två kvinnor tog till orda.

Den oheliga alliansen, moderater och vänsterpartister, drev igenom återremittering av detaljplanen till kommunstyrelsen.

Öppna hemtjänsten

Alliansmotionen om att öppna hemtjänsten för andra servicegivare än kommunen innebar att personal skulle kunna bilda eget och att det handlar:

”... inte minst om invandrare och följaktligen än mer invandrarkvinnor. Det finns de som vill starta egen hemtjänst för att tillgodose ett behov som finns av språk- och kulturinriktad hemtjänst till olika minoritetsgrupper i förortsområdena men idag är utestängda från den möjligheten.”

Vänsterpartiet yrkade avslag på motionen, medan socialdemokraterna och miljöpartiet ville att sociala resursnämnden skulle ta fram ett regelverk för servicegivare från den sociala ekonomins område. Beslutet gick socialdemokraternas och miljöpartiets väg.

”Jag skulle vilja höra av Göran Johansson var gränsen går mellan balans i ekonomin, överbeskattning och rekord i utsugning av medborgarna.”
Jan Hallberg (m) i debatten om halvårsrapporten.

Ung och Trygg

Stadsrevisionen hade granskat Ung och Tryggs verksamhet utifrån styrning, ledning och ansvar. I projektet Ung och Trygg samverkar polis, åklagare, socialtjänst och bostadsbolag för att stoppa rekryteringen till kriminella gäng.

Stadsrevisionen efterlyste en fastare form vad gällde resurser, organisation, verksamhetsmål – och ett samlat ansvar för verksamheten.

Alla i fullmäktige var överens om att Ung och Tryggs verksamhet var bra. Men ansvaret för verksamheten borde ligga hos kommunstyrelsen och inte hos koncernen Framtiden, tyckte moderater och folkpartister.

Redovisa ogiltigt frånvaro på betyget

Moderatmotionen om att redovisa ogiltigt frånvaro på terminsbetyget engagerade något fler män än kvinnor. Alla såg skolk som ett problem. Medan alliansen vill åtgärda symptomen med disciplinära metoder, framhöll de övriga talarna att man måste se orsakerna till skolket.

Talarutrymmet var männens

I debatterna om hemtjänsten, skolket i skolorna och Ung och Trygg talade något fler män än kvinnor.

Sett till hela fullmäktigemötet var denna kväll männens: flest talare och två tredjedelar av talarutrymmet.

Fullmäktigemötena kan skilja sig åt ganska mycket ur ett könsperspektiv: det ena kan vara mansdominerat, nästa kvinnodominerat både till innehåll och representation.

Kvinnor debatterade mjuka frågor

Fler dagbarnvårdare i Göteborg, situationen inom skolhälsovården och personlarm till unga tjejer och kvinnor dominerade 2007 års sista fullmäktigemöte. Nedan refereras de frågor som drog till sig det mesta intresset.

Orsaken till Kristina Tharings (m) interpellation om dagbarnvårdare i Göteborg var köerna till förskolan. Kristina Tharing frågade Ann Lundgren (s) rotelansvarig, om hon ville ställa krav på att alla SDN aktivt ska arbeta för fler kommunala och/eller enskilda dagbarnvårdare, informera och erbjuda föräldrar familjedaghem?

Sju kvinnor debatterade dagbarnvårdare; fyra från det borgerliga blocket, två socialdemokrater och en vänsterpartist. Ingen miljöpartist deltog i debatten.

Kampanj för dagbarnvårdare

Fullmäktige hade tidigare beslutat om en informationskampanj för att rekrytera dagbarnvårdare, kommunala eller enskilda (= privata). Dagbarnvårdarna skulle få rätt att räkna in de egna barnen i gruppen. Att det gick igenom i fullmäktige beror på att miljöpartiet röstade för.

Ann Lundgren hade alltså att rätta sig efter beslutet och sa att informationskampanjen kunde komma igång i januari.

I diskussionen sa Carina Liljesand (kd) att hon såg dagbarnvårdarna som ett ”underbart alternativ för stora barnfamiljer”.

Kerstin Andersson (v) talade för den vanliga förskolan, eftersom vänsterpartiet är motståndare till privata familjedaghem. I Tynnered, där hon är SDN-ledamot, fanns ingen efterfrågan på dagbarnvårdare.

Kristina Bergman Alme (fp) kommenterade den uteblivna efterfrågan med att: ”Där det [dagbarnvårdare] inte finns, där efterfrågas det inte. Men om man aldrig har sett en banan kanske man inte vet att man saknar en banan...”

Ann Lundgren framhöll att förskolan var och bör vara den vanligaste barnomsorgsformen.

Skolhälsovården

En annan fråga som engagerade kvinnor var kvaliteten på skolhälsovården. Situationen på Järnbrottskolan, hade fått Carina Liljesand (kd) att interpellera. Det handlade om att elever saknade journal, inte hade fått

de vaccinationer de skulle ha, andra hade inte fått syn och hörsel kontrollerade mm. Nu undrade Carina Liljesand om likartade problem fanns på andra skolor i stan.

Ann Lundgren sa att SDN Frölunda jobbade för att komma till rätta med problemen. Hon hänvisade också till en utredning om skolhälsovården som skulle vara klar i januari. Fyra kvinnor deltog i denna debatt.

Anders Flankings (c) undrade om målet inom skolhälsovården, max 500 elever per skolsköterska, kunde nås. Ann Lundgren sa att de som inte klarade målet skulle få stöd och hjälp.

Personlarm återremitterades

Den tredje stora frågan denna kväll var personlarm till unga tjejer och kvinnor, en motion av Helene Odenjung (fp).

Helene Odenjung ville utreda möjligheten att i ett projekt omfattande några stadsdelar, förse unga tjejer och kvinnor som utsatts för hot eller våld med personlarm.

Socialdemokraterna och miljöpartiet i kommunstyrelsen ville skriva till polisstyrelsen i regionen för att höra efter polisens åsikt om personlarm. (Polisstyrelsens ordförande är Anneli Hulthén.)

Kia Andreasson (mp) hade en rad invändningar mot motionen och sa att de inte kunde fatta beslut utan ett utlåtande från polisen. Hon stöddes av s-männen, Dario Espiga och Per Berglund.

Frågan engagerade lika många kvinnor som män från vänster till höger och beslutet blev återremiss. Det räcker med att en tredjedel av ledamöterna röstar för det.

Kvinnorna dominerade mötet genom fler talare som tog i anspråk tre fjärdedelar av talarutrymmet.

”... om man aldrig har sett en banan kanske man inte vet att man saknar en banan....”
Kristina Bergman Alme (fp)
om den uteblivna efterfrågan på dagbarnvårdare

Energi och vårdnadsbidrag i hetluften



Energibolaget och vårdnadsbidrag var de stora debattämnena på årets första fullmäktigemöte i januari 1999. Debattörerna hade sina givna könsuppdelade frågor med kvinnor och män för sig.

Ägardirektivet för energibolaget gav upphov till en lång debatt i fullmäktige denna torsdagskväll i januari.

Helt uppenbart är energi och ägande människens område, eftersom nio män tog till orda. Ingen kvinna talade.

Mest talade Göran Johansson (s) med Lars Nordström (fp) hack i häl.

Energibolaget hade redan året innan varit aktuell i fullmäktige. Den debatten var också mansdominerad med fem män och en kvinna på talarlistan.

Den andra frågan som tog stort utrymme på dag-

ordningen var en kristdemokratisk motion om kommunalt vårdnadsbidrag.

I denna fråga till skillnad från den förra tog även kvinnor till orda. Fem män och sju kvinnor talade för och emot ett vårdnadsbidrag. Mest talade kvinnorna, flera män yttrade sig förmodligen av den enkla anledningen att de ingick i kd-gruppen. Mest av alla i denna debatt talade Ture Jakobsson (kd).

En mp-motion om att öppna Delsjöbäcken vid Örgryte gamla kyrka och ett förslag om att utvidga Vättlefjälls naturreservat fick en kvinnlig och en manlig ledamot att ta till orda.

En översiktsplan kring Chalmers och Mossenområdet fick tre kvinnor och fyra män att uttala sig.

När kvällen var slut hade 18 män använt omkring 70 procent av talarutrymmet. Resten av utrymmet delade elva kvinnor på.

Förskola och folkomröstning på tapeten



Arbetslösas rätt till förskoleplats och Askims, Älvsborgs och Torslandas rätt att bilda egna kommuner upptog stora delar av fullmäktigemötet i februari 1999.

Margita Björklund (fp) hade interpellat om arbetslösas rätt till förskoleplats. Bakgrunden var att det såg ganska olika ut i stadsdelarna: på sina håll hade barn till arbetslösa rätt till tre-fem timmar om dagen, eller inget alls. I andra fall hänvisades de arbetslösa till den öppna förskolan. I debatten lovade Frank Andersson (s) att verka för enhetligare regler. I denna fråga talade både män och kvinnor, mest talade Björklund.

Ett antal mindre frågor avverkades relativt fort, så

även en motion om barnbokslut. Kerstin Alnebratt (s) hänvisade till att en grupp jobbade med hur Barnkonventionen skulle tillämpas. Ungefär lika många kvinnliga och manliga talare.

Tolkning av folkomröstningsresultatet

Den andra stora frågan var hur resultatet från folkomröstningen om Askims, Torslandas och Älvsborgs rätt att bryta sig ur Göteborg och bilda egna kommuner skulle tolkas. Majoriteten hänvisade till folkomröstningsresultatet: nämligen att 80 procent av de röstande var emot en delning av Göteborg. Oppositionen ansåg att majoriteten av ja-röstande i Askim och Torslanda skulle få avgöra. I denna debatt engagerade sig både män och kvinnor. Något beslut i frågan kunde fullmäktige inte fatta då avgörandet låg hos Kammarkollegiet.

En tredje fråga som engagerade mötet var en interpellation av Mikael Janson (fp) om den medicinska säkerheten på sjukhemmen.

Summa summarum: 15 kvinnor och elva män talade denna februarikväll.

Här refereras två fullmäktigemöten från 1999. Det första mötet dominerades av män, det andra av kvinnor. Det handlade om vilka frågor som diskuterades.

Att tala eller inte tala är frågan...

I fullmäktige talas det nog mest för döva öron. Debatterna är ju redan avklarade, publiken och pressen frånvarande, närradions lyssnare är väl inget att orda om – men likväl talas det mycket i fullmäktige.

Vissa av ledamöterna i fullmäktige har fått talets gåva. Att gruppledarna talar mest är kanske inte så konstigt, eftersom de företräder sina respektive partier i olika frågor. Att kommunstyrelsens ordförande Göran Johansson tillhör stortalarna är inte heller konstigt, eftersom han får många frågor av allianspartierna. Under årets elva möten i fullmäktige har otvivelaktigt de heltidsanställda politikerna hållit låda. På listan till höger finns en fritidspolitiker med, Mats Pilhem.

Ledamöter som varit med ett tag menar att så är det alltid och kanske handlar det om att demonstrera vad de (heltidspolitikerna) gjort och tänkt under månaden som gått.

Vissa möten domineras av männen i både antal talare och använt talarutrymme, andra domineras av kvinnorna. Det handlar om vad som är på dagordningen. Varje gång skolföräldrabatteras, då är det flest kvinnor på talarlistan. När ekonomi och näringslivsfrågor debatteras, då är det männen som visar framfötterna. Med andra ord det använda talarutrymmet kan relateras till könen.

Budgetdebatten strax före midsommar som pågår en hel dag och en bit in på kvällen, har det

godat sig att en del "tysta" ledamöter kommer ut på banan – fler får möjlighet att göra sig hörda. Så en gång om året yttrar sig somliga – riktigt alla gör det inte förstås.

Det vore enkelt och lätt att raljera över de tysta ledamöterna – de flesta är män. Men man kan lika väl raljera över dem som pratar trots att inget nytt tillförs debatten.

Det mesta är ju redan bestämt innan frågorna kommer fullmäktige. Det är endast i undantagsfall som beslutet blir annorlunda än i kommunstyrelsen.

(M)inska antalet ledamöter

Moderaterna föreslog inför valet 2006 att fullmäktige skulle skära ner antalet ledamöter från 81 till 61. Ett argument var att en del ledamöter (socialdemokrater) aldrig tar till orda på mötena.

Detta förslag stöddes inte av de andra partierna.

En tidigare ledamot menar att som fullmäktige fungerar idag är det helt meningslöst. En annan kallar det för "transportkompani". En tredje menar emellertid att fullmäktige har en viktig funktion att fylla för insyn och debatt som motvikt till de slutna rummen.

Frånvaro

Under 2007 hade fullmäktige elva möten. I genomsnitt var 13 ledamöter frånvarande, ungefär lika många kvinnor som män.

Någon minimitid för att få arvode finns inte.

2007 års mesta talare i KF

1. Helene Odenjung (fp)
2. Mikael Janson (fp)
3. Göran Johansson (s)
4. Jonas Ransgård (m)
5. Anneli Hulthén (s)
6. Carina Liljesand (kd)
7. Jan Hallberg (m)
8. Ann Lundgren (s)
9. Kia Andreasson (mp)
10. Mats Pilhem (v)

2007 års mesta frånvarare i KF

Siffran efter partibeteckningen visar antalet gånger ledamoten varit frånvarande.

- Bahram Atabeyli (m) 10
Martin Hellström (kd) 6
Kerstin Andersson (v) 6
Mats Karlsson (s) 5
Abdullahi Hassan (s) 5
Fouad Rasho (kd) 4
Helene Stiernstrand (mp) 4
Ana Rubin (v) 4
Agneta Granberg (m) 4
Susanna Haby (m) 4
Mats Arnsmar (s) 4
Göran Johansson (s) 4

– Jag hör vad du säger...

– Skriftliga omdömen i skolan!

Kommunal verksamhet eller privat?

Som en blå tråd i oppositionens engagemang i fullmäktige finns frågan om vem som ska driva verksamheterna: kommunen eller privata tjänsteföretag.

En del kommunala verksamheter som skola och förskola är utsatta av konkurrens från privata aktörer genom centrala beslut.

Men i fullmäktige lägger den borgerliga minoriteten förslag om att även andra kommunala verksamheter ska konkurrensutsättas.

Inte sällan är det borgerliga kvinnor som ligger i framkant när det gäller privatisering. Susanna Haby (m) har motionerat om olika upplåtelseformer i samma hus, dvs kollektiv hyresrätt och bostadsrätt i områden där hyresrätt dominerar.

Ibland lyckas det borgerliga blocket att få igenom sina förslag beroende på att miljöpartiet ställer upp på dem, t ex när privata dagbarnvårdare (ett förtäckt vårdnadsbidrag, enligt socialdemokraterna) var uppe i fullmäktige i maj 2006.

Social ekonomi versus kommunal verksamhet

I juni diskuterades i fullmäktige en fp-motion om att skapa en enhet för att stimulera och ta till vara förslag om att driva delar av kommunens verksamhet i alternativa former.

I debatten sa Eva Ternegren (mp):

– Vårt alternativ till att inrätta en kommunal enhet för avknoppning eller framväxt av allt slags företa-

”Handlar det egentligen om ifall det är fint nog att tjäna pengar på att hjälpa människor till exempel ur missbruk eller människor som är hemlösa.”

Henrik Nilsson (m)
KF 070607

gande är just utvecklingscenter för social ekonomi, som finns med i budgeten för nästa år.

Majoritetens alternativ till avknoppning i enskild regi var alltså kooperativ.

Lennart Duells (fp) åsikt var klar:

– Skillnaden är att jag också räknar in helt normala, vinstgivande företag, alltså sådana som vi har runtom i staden och hela landet.

I november 2007 beslöt fullmäktige att hemtjänsten ska konkurrensutsättas av ”vårdgivare” inom den sociala ekonomin. Tanken är att invandrarkvinnor kan starta kooperativ som ska arbeta inom hemtjänsten. På så sätt skulle invandrarkvinnor komma in på arbetsmarknaden. Men hur jobben skulle bli fler framgår inte.

Det finns enstaka miljöpartister som är positiva till hushållsnära tjänster utifrån ett social ekonomiskt perspektiv. När hushållsnära tjänster senast var uppe i fullmäktige (2006) lade tre mp-ledamöter ner sina röster. En mp-ledamot arbetar på Companion, fd Kooperativ konsult.

Den tidigare majoriteten går skilda vägar

Våren 2007 sprack samarbetet mellan vänsterpartiet, socialdemokraterna och miljöpartiet pga oenighet om en skattesänkning på 25 öre.

Detta kan ge upphov till vissa överraskningar i göteborgspolitiken. Men några riktiga käppar i hjulen blir det knappast – i viktiga frågor lär vänsterpartisterna rösta med socialdemokrater och miljöpartister.

I en intervju förra året (GP 070209) sa Marie Lindén att det skulle komma en del förslag om jämställdhet. Ett sådant initiativ att kommunstyrelsen ska genusutbildas. Dessutom har vänsterpartiet lagt några yrkanden i kommunstyrelsen och fullmäktige, interPELLERAT och lagt en motion.

Det brutna samarbetet innebar att vänsterpartiet förlorade ett antal uppdrag, framför allt sex ordförandeposter i olika nämnder och presidieplatser i SDN.

Fler män i SDN-presidierna

I SDN har de fem kvinnliga 2:e viceordföranden från vänsterpartiet ersatts med lika många män från miljöpartiet. Trots brytningen deltar vänsterpartister i vissa SDN i förmöten med socialdemokraterna och miljöpartiet.

Noteras kan också att vänsterpartiet numera inte har några representanter i de kommunala bostadsbolagen.

Blockpolitiken försvårar kvinnosamarbete

Block versus block

Fullmäktiges arbete präglas i stora drag av blockpolitiken med ett borgerligt block och ett vänsterblock. Initiativ i ideologiskt viktiga frågor över blockgränserna är näst intill politiskt omöjliga.

Jämfört med 1990-talet verkar det borgerliga blocket mera samspelt nu, vilket även syns i deras respektive budgetar, som alla börjar med en gemensam inledande text om vad göteborgsalliansen vill. I KS, KF och nämnderna stödjer de varandras förslag genom yrkanden, omröstningar etc. Alliansens ömsesidiga strävanden har resulterat i fyra partiöverskridande motioner.

Vad de gör i övrigt är svårt att veta, då en del av samarbetet i det borgerliga blocket, precis som i vänsterblocket, sker i slutna rum utan insyn för utomstående.

Överens över blockgränserna ibland

Nu är inte de två blocken jämt och ständigt oense och i luven på varandra, utan i en mängd frågor är de överens. Det kan gälla t ex evenemang, detaljplaner, policydokument eller fördelning av medel ur de många fonderna.

Motionen om personlarm för tjejer och unga kvinnor samt förslaget om genusutbildning för KS gick igenom beroende på samarbete över blockgränserna.

Samarbete är vanligt även i nämnderna. Enligt en KF-ledamot så är man överens i hälften av frågorna i hennes nämnd. De mindre partierna kan samarbeta då och då över gränserna i små frågor, som de större partierna varken har tid eller lust att befatta sig med.

Miljöpartiet och vänsterpartiet kan rösta emot eller lägga ner sina röster i fullmäktige utifrån miljösynpunkter vad gäller t ex detaljplaner. Förslagen klubbas ändå igenom av socialdemokraterna och det borgerliga blocket.

Dessutom röstar ibland enskilda miljöpartiledamöter, ibland hela miljöpartigruppen med det borgerliga blocket i frågor som rör välfärd.

I Göteborg är blockpolitiken förhärskande. Det kan vara svårt att komma förbi den i avsikt att ta gemensamma initiativ över parti- och blockgränserna. Det gäller även samarbete mellan kvinnor över gränserna.

Det finns forskare som menar att det finns en norm för politisk organisering. Den etablerade representativa demokratin talar om vad som är gångbart, hur den bör vara eller får vara. Kvinnors organisering, arbete över partigränserna kan ses som ett hot av partierna och stämplas som separatism.

Forskare anser att kvinnors samarbete kan bli ett hot mot ordningen mellan könen, därför ses det inte med blida ögon. Kvinnor kan därför, trots avvikande åsikter, underordna sig allmänintresset, dvs mäns åsikter.

Förvisso har kvinnosamarbete förekommit både här och var i landet. Om man blickar tillbaka i tiden har kvinnor gått samman över partigränser i frågor som t ex våld mot kvinnor, pengar till kvinnojourer och ökade resurser till kvinnoforskning.

Men att kvinnorna i fullmäktige i Göteborg skulle samarbeta över partigränserna idag är det inte tal om.

Enligt en fd kommunalpolitiker får man gå tillbaka till början av 1980-talet för att hitta frågor där kvinnor från vänster till höger agerade tillsammans i fullmäktige. Då fick de majoritet för pengar till en fredskonferens i Göteborg.

Förra mandatperioden fanns emellertid ett gryende samarbete mellan kvinnor från olika partier kring hedersrelaterat våld och mäns våld mot kvinnor. Men det blev inte så mycket av det.

Allianspolitiken blockerar

Allianspolitiken på riksplanet, som t ex försämring av sjukförsäkring och a-kassa, drabbar många kvinnor, skärper motsättningarna mellan blocken/partierna och därigenom minskar också möjligheterna till kvinnosolidaritet.

Alliansens inriktning på hushållsnära tjänster och vårdnadsbidrag underlättar inte något samarbete mellan kvinnor, då det finns en grundläggande åsiktsskillnad i kvinnors inställning till subventionering av den traditionella familjens könsarbetsdelning.

De ideologiska skillnaderna i partiernas politik sätter alltså käppar i hjulen för samarbete kvinnor emellan. Om de inte är överens om problemen, så är de inte heller överens om lösningarna.

Andra perspektiv än kön spelar naturligtvis roll i politiken. Klass och etnicitet är viktiga kategorier, som kan få betydelse för hur kvinnor och partier agerar.

Partierna profilerar sig

Partierna har behov av att profilera sig och komma ut med sin politik. Då gäller det att vara på bettet och vara först ut med just sitt förslag.

Partipiskan ska ej heller förglömmas, den styr som en osynlig hand fullmäktigeledamöternas initiativ och förslag. Ledamöterna vet var gränserna går. Ingen av de intervjuade är beredd att gå emot sitt partis grundläggande inställning i olika frågor och lägga förslag som går på tvärs med dess intentioner. Förvisso finns det de om som hävdar att det är högt i tak i just deras partier.

Men det är nog inte taklöst.

Samarbetspolitiken inom blocken som bygger på partiernas anpassning och kompromisser, kan omöjliggöra olika initiativ utanför ramarna. Det gäller även jämställdhetsfrågor.

Motioner om hushållsnära tjänster och vårdnadsbidrag

★ Carina Liljesand (kd) om att utreda förutsättningarna för införande av ett kommunalt vårdnadsbidrag i Göteborgs Stad 2006

★ Marie-Louise Hänel Sandström (m) och Jan Hallberg (m) om Göteborg som försökskommun för hushållsnära tjänster 2004

★ Jonas Ransgård (m) och Maria Rydén (m) om hemnära tjänster för äldre 2004

★ Margita Björklund (fp) och Kristina Bergman Alme (fp) angående studie med målet att införa hemservice som löneförmån 2002

★ Margareta Vänngård (kd) om att utreda möjligheter för att vissa städuppgifter inom hemtjänsten läggs ut på städbolag 2002

★ Margita Björklund (fp) om subventionerad hemtjänst 1998

★ Margita Björklund (fp) och Monica Pålsson (fp) om försöksverksamhet med subventionerade hushållstjänster 1998

★ Ture Jakobsson (kd) om kommunalt vårdnadsbidrag 1998

Som synes rör det sig om partimotioner eller enskilda och inget samarbete inom blocket.

Gränsöverskridande ansvar

Numera är också män intresserade av frågor som förr ansågs vara kvinnors områden. Samhällets utveckling mot ökad jämställdhet har medfört att den traditionella uppdelningen av kvinnors och mäns ansvarsområden inom politiken har förändrats. Det gränsöverskridande ansvaret har blivit en tvingande nödvändighet för ett parti som vill hänga med i tidens svängningar.

När både män och kvinnor intresserar sig för samma frågor blir det naturligt att de samarbetar inom sina respektive partier om t ex mäns våld mot kvinnor. Det samarbetet kan bli ett hinder för samarbete kvinnor emellan över parti- och blockgränserna.

I kommunstyrelsen finns det män som ansvarar för politikområden inom sina partier som traditionellt brukar hänföras till kvinnors områden. SDN innehåller mjuka områden och där finns många män.

Det finns en uppmjukning av områdena och en förändring i förhållningssättet till jämställdhetsfrågor. Än så länge är det kvinnor som står för de flesta jämställdhetsinitiativen, men utvecklingen verkar gå dithän att kön spelar inte alltid en avgörande roll inom politiken.

Individualisering i politiken

Individualiseringen, som genomsyrar samhället, motverkar gemensamma initiativ. Man är sig själv närmast... varför samarbeta när man själv kan mest, vet bäst etc. Inom politiken innebär det bl a att komma ut i medierna: är man inte med där – finns man inte...

Vissa motioner som t ex Helene Odenjungs om personlarm hade flera av kvinnorna/ledamöterna/partierna kunnat gå ihop om, men hon gjorde det ensam. I fullmäktige fick Odenjung stöd av det borgerliga blocket och vänsterpartiet. Något kvinno-samarbete var det inte frågan om, både kvinnor och män engagerade sig i frågan. Även Carina Liljesands initiativ om arbetskläder borde kvinnor ha kunnat samarbeta mer om – inte bara i debatterna. Det gäller också Marie Lindéns förslag om att genusutbilda kommunstyrelsen.

Lobbygrupper i riksdagen

I riksdagen finns en tradition av gräns- och partiöverskridande samarbete och lobbygrupper kring t ex internationella frågor, mänskliga rättigheter. Något liknande finns inte inom kommunalpolitiken i Göteborg.

Sammanfattning

Granskningen av kvinnor i kommunalpolitiken i Göteborg visar att stora förändringar skett över en längre tid. 1970 fanns 15 kvinnor i fullmäktige. Nu är de 39, en siffra som stått sig i stort sett sedan 1990-talet.

I denna rapport framgår att förändringens vindar blåst kvinnors väg. På 1970-talet utsågs det första kvinnliga kommunalrådet, Barbro Jansson (s). Nu har kvinnorna majoritet i kommunstyrelsen.

Kvinnliga ordföranden finns framför allt i facknämnderna, däremot är de färre i SDN och bolagen. Många av facknämnderna domineras också av kvinnorna. När det blir för många kvinnor inom ett område då sjunker statusen – männen söker sig till andra fält att verka på. I SDN, men framför allt i bolagen, finns det ett stort mansöverskott.

Trots kvinnornas framgångar inom kommunalpolitiken är det männen som sitter på makten i de viktigaste och tyngsta kommunala bolagen och nätverken.

Män och nätverk

Göteborgsandan och nätverken lever och frodas. I slutna rum fattas beslut som berör göteborgarna. Nätverk bestående av manliga politiker, företagare och kommunala bolag är som ler och långhalm, de hör ihop.

Nätverk, där kommunalpolitiker aktivt deltar, är ett samhälleligt och demokratiskt problem. De saknar öppenhet och genomskinlighet, vilket är grundläggande beståndsdelar i en representativ demokrati. Hur ska väljare kunna ställa ett diffust nätverk till svars eller avsätta det?

Nätverken styrs av den manliga normen och är för det mesta manligt homosociala, vilket innebär att kvinnor stängs ute.

Olika men lika

I rapporten ”Maktens kön” där ett antal makteliter i det svenska samhället identifieras och blottläggs är en av slutsatserna att ju närmare toppen man kommer, desto mindre är könsskillnaderna i förhållande till makt. Nu gäller det i och för sig näringslivet. Frågan är om det är annorlunda inom politikens område.

En överrepresentation av kvinnor borde ju innebära mera makt och inflytande till dem. Men det kan ändå vara andra saker som styr deras handlingar, såsom privata, ideologiska och partipolitiska överväganden. Dessutom tenderar den verkliga makten att flytta ut när kvinnor kommer in.

Kvinnor som nått långt inom politiken är kanske inte beredda att utmana de rådande makt- och könsstrukturerna, utan istället bidrar de medvetet eller omedvetet till att förstärka och cementera dem. ”Kvinnor tar på sig den manliga kostymen”, enligt en KF-ledamot.

De kan lätt bli alibin och sugas upp i strukturerna. Regler och belöningssystem, lojalitet och okritiskhet belönas, att utmana de förhärskande maktstrukturerna har sitt pris: frysboxen och petning från platser och vallistor.

Glastaket är således inte krossat. Glastaket består av flera osynliga lager, när ett är krossat finns flera kvar.

Kvinnor tar plats

Kvinnor tar betydligt större plats i fullmäktigedebatterna, ibland även när det gäller typiskt manliga områden. Trots en uppmjukning av manliga och kvinnliga politikområden finns den könsrelaterade uppdelningen kvar. Könsarbetsdelning innebär att skolfrågor är kvinnors område, medan bolag och årsredovisningar kan skaka liv i nästan vilka manliga fullmäktigeledamöter som helst.

Men det förekommer att även kvinnor deltar i dessa debatter beroende på att fler kvinnor är gruppledare och då faller det på deras lott att ta sig an delårsrapporter, budgetdebatter mm.

Jämställdhetsarbetet


Kommunens jämställdhetspolicy från 2005 anses vara bra. Men det finns en hel del att göra vad gäller felaktiga löner, deltids- och timanställningar, personalens könsblandning, arbetskläder till kvinnlig personal mm.

Jämställdhetsinitiativen är få. Kvinnoövertaget inom den styrande majoriteten har inte märkts av speciellt mycket de senaste åren. Jämställdhetsfrågorna verkar ha en låg status bland politiker av båda könen.

Jämställdhetsutbildning av förvaltningschefer har varit ett prioriterat mål under de tre senaste åren. Få förvaltningar och bolag har genomfört längre processinriktade utbildningar, i ett flertal fall handlar det om punktinsatser. Inom förskola och skola pågår en del genusarbete.

Kvinnor i fullmäktige samarbetar inte över parti- och blockgränserna. Blockpolitiken och partipiskan omöjliggör kvinnosamarbete.

Kvinnor och män samarbetar inom sina respektive partier om jämställdhetsfrågor. Politikens individualiseringen innebär att ledamöter ofta gör sina egna utspel, t ex jämställdhetsförslagen är enskilda.



**En sak är säker:
Man föds inte till politiker,
utan man blir det...
ibland på livstid.**

Man hänger väl med... eller?

Förr kunde de politikerkarriärsugna välja mellan fullmäktige och riksdag. På 1990-talet tillkom ytterligare två nivåer: regionfullmäktige och EU-parlamentet.

För den som vill ägna sig åt politik på heltid eller ser det som en livsstil finns det numera ett antal möjligheter: politikerkarusellen från kommunen, regionen, riksdagen till Bryssel.

Ett bevis för detta är nedanstående heltidspolitikers karriärer under 1990- och 2000-talet.

Kommunalråd, regionråd, MEPare...

Leif Blomqvist (s) tidigare kommunalråd är nu regionråd i Västra Götaland.

Endrick Schubert (s) tidigare kommunalråd och regionråd är nu åter igen kommunalråd bl a med ansvar för jämställdhetsfrågor.

Lars Johansson (s) har varit kommunalråd, s-kansli-chef i regionen och är numera riksdagsledamot.

Johnny Magnusson (m) var kommunalråd, men blev partisekreterare och sedan regionråd.

Lars Bergsten (m) har varit regionråd, numera är han tillbaka till kommunalpolitiken.

Det är förvisso flest män som alternerar mellan olika nivåer för att säkra sitt levebröd, men det finns även kvinnor som gör samma sak.

Lisbeth Grönfeldt Bergman (m) har suttit på alla parlamentariska stolar. Hon har varit kommunalråd, suttit i regionfullmäktige och EU-parlamentet (MEP). Nu är det riksdagen som gäller.

Anneli Hulthén (s) har också snurrat runt mellan fullmäktige, riksdag och EU-parlament för att landa på Børsen som kommunalråd.

För att kunna fortsätta hänga med i svängarna krävs lojalitet. Annars ryker försörjningen.

När man har snurrat runt tillräckligt mellan olika

uppdrag är det bara att luta sig tillbaka mot en pension från kommunen, riksdagen, regionen eller Bryssel. De vanliga socialförsäkringarnas krav gäller inte för toppolitiker.

Stadsteatern - ingen hit

Otur i karusellen behöver inte betyda att man har hamnar utanför offentlighetens strålkastare. Enligt malicen kan en plats i Stadsteaterns styrelse tyda på att ens stjärna är i dalande. Där har Kerstin Alnebratt (s) suttit, där sitter Caterina Francheschi (s), där är Per Berglund (s), fd ersättare i kommunstyrelsen, numera ordförande i teaterstyrelsen.

Frank Andersson (s), tidigare kommunalråd och nu ersättare i regionstyrelsen, har möjlighet att ta sig ton som ordförande i Operastyrelsen.

1998 års kvinnor och män - tio år senare

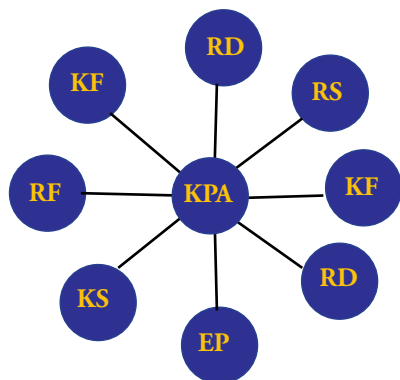
Någon kanske tycker att det är jämt och ständigt samma ansikten som syns inom politiken i Göteborg. Men så är inte fallet, utan genomströmningen i fullmäktige är relativt hög.

Tabellerna på de följande sidorna visar hur dagsläget är för kommunalpolitiker valda 1998.

1998 valdes 38 kvinnor och 43 män till fullmäktige. Tio år senare hade 54 ordinarie kvinnor och män (68 procent) lämnat fullmäktige. Av de då valda finns idag 15 kvinnor och tolv män kvar.

Tolv av ersättarna är också kvar i fullmäktige, fyra av dem är kvinnor. Alla utom en man är numera ordinarie ledamöter.

Trots att många har lämnat fullmäktige innebär det inte att de slutat helt med politiken.



Förtroende eller yrke?

Bland proffs och ombudsmän finns naturligtvis helt vanliga fritidspolitiker med ett brinnande intresse för samhällsfrågor i stort och smått.

”...Man måste vara otroligt försiktig med att det blir ett yrke att vara politiker, att det är någonting som man försörjer sig på och som inte i första hand är ett förtroendeuppdrag, vilket man måste vara ödmjuk inför och beredd att lämna.”

Margita Björklund (fp), KF 99 10 21

(Margita Björklund avgick 2002 efter 20 år i KF och 16 år i KS. Pension: 29 550 kr/mån)

1998 års kvinnor och män - dagsläget

Socialdemokraterna	KF	KS	nämnd bolag	RF	RS	RD	Övrigt
Kerstin Alnebratt							kommunalrådspension
Frank Andersson	x	fd		x	x		
Lennart Alverå			x				
Kerstin Billmark	x						
Leif Blomqvist		fd	x	x	x		ordförande Västtrafik
Gunilla Dörner Buskas	x						KF, 2:a vice ordförande
Pija Ekström	x						
Caterina Franceschi			x	fd			
Ulla Y Gustafsson			x	x			
Anna Johansson	x						DS-ordförande
Göran Johansson	x	x		fd			SKL-styr, fd GR-ordförande
Lars Johansson		fd				x	fd s-regionchef i VG

Alla nuvarande ledamöter i fullmäktige har enderastiftelser/nämnd eller/och bolagsuppdrag. I tabellen redovisas endast fd ledamöters engagemang i nämnder och bolag mm. 071231

46 av 1998 års KF-ledamöter, lika många kvinnor som män, sysslar fortsättningsvis med politik i någon form. 27 är som sagt kvar i fullmäktige, några har kommunala uppdrag inom SDN, bolag etc. Tre kvinnor och en man är riksdagsledamöter. Men de flesta återfinns i regionen: tre kvinnor och åtta män. Fyra av männen sitter i regionstyrelsen. Obs! En kvinna och en man finns i både kommun- och regionfullmäktige.

De som är aktiva inom politiken idag har förstås fler uppdrag inom politiken än vad som listats här. Här har endast de fd fullmäktigepolitikernas nuvarande nämnd- och bolagsuppdrag inom kommunen kryssats.

Ledamöter som slutat med politik eller vilkas öden är okända har tagits bort.

Som framgår av tabellerna lutar sig somliga mot den mjuka kommunala pensionen och numera även den regionala. (Två göteborgspolitiker har rätt till regionpension, men det är ovisst om de tar ut den.)

Vad gäller pensioner används begreppen kommunalrådspension och politikerpension. Den förstnämnda handlar om pensioner som grundar sig på

flera mandatperioder, medan politikerpension handlar om en mandatperiod. Fler fd kommunalpolitiker har pensioner, men eftersom de inte ställde upp i 1998 års val finns de inte med i tabellerna. Uppgifterna om pensionerna är från GP 071018.

Förkortningar

KF = kommunfullmäktige, fullmäktige
 KS = kommunstyrelsen
 GR = Göteborgsregionen
 RF = regionfullmäktige
 RS = regionstyrelsen
 VG = Västra Götaland
 RD = riksdagen
 EP = EU-parlamentet
 SKL = Sveriges kommuner och landsting
 KPA = kommunernas och landstingens pensionsbolag
 PS = partistyrelse
 DS = distriktsstyrelse

Socialdemokraterna	KF	KS	nämnd bolag	RF	RS	RD	Övrigt
Arne Hasselgren	x						
Anneli Hulthén	x	x				fd	GR-styr, PS, DS, fd EU-parl
Jörgen Linder	x						KF-ordförande
Solveig Lindström							kommunalrådspension
Britt Solberg	x						överförmyndare
Roland Schüler			x				
Lena Malm	x						
Owe Nilsson	x	x					GR-styr
Vivi-Ann Nilsson		fd	x	x			kommunalrådspension
Berndt Rhodin				x			
Endrick Schubert	x	x		fd	fd		
ers 1998 Mats Arnsmar	x						
Per Berglund	x	fd		fd			överförmyndare, DS
Mats Karlsson	x						
Henrik Nilsson	ers						
Vänsterpartiet							
Birgitta Degerström	ers						
Rune Hjälms							politikerpension
Per Hällén			x				politikerpension
Juhani Kivinen							politikerpension
Marie Lindén	x	x					
Eva Olofsson		fd				x	
Lennart Orstadius			x				
Ers 1998 E-L Fransson	x						
Kerstin Andersson	ers						
Miljöpartiet							
Claes Roxbergh							kommunalrådspension
Ethel Sjöberg	ers						
Tina Wallenius			x				
Maria Wetterstrand						x	mp-språkrör

Moderaterna	KF	KS	nämnd bolag	RF	RS	RD	Övrigt
Lars Bergsten	x			fd	fd		
Johnny Bröndt			x	x			
Agneta Granberg	x	x		x			SKL-styr
Lisbeth Grönfeldt Bergman		fd	x	fd		x	fd EU-parl
Susanna Haby	x	x					GR-styr
Jan Hallberg	x	x		fd			GR-ordf
Christer Holmgren	ers						
Erland Lundell				x			
Johnny Magnusson		fd	x	x	x		ordf M-Gbg, fd partisekr
Elisabeth Rothenberg	x						KF-presidium 1:a vice
Roland Rydin	x	fd		fd			överförmyndare
Lars-Åke Skager			x				kommunalrådspension
ers 1998 Åke Björk	x						
Jonas Ransgård	x	x					
Roger Björn	x						
M-L Hänel Sandström	x						
Folkpartiet							
Kristina Bergman	ers						
Margita Björklund			x				kommunalrådspension
Kjell Björkqvist	x	fd					
Mikael Janson	x	x					
Helene Odenjung	x	x					GR-styr, SKL-styr, PS
ers 1998 Lars Nordström				x	x		
Kristdemokraterna							
Lars F Eklund							kommunalrådspension
Anders Fasth			x	x	fd		
Annelie Enochsson						x	
Ture Jakobsson	x						
ers 1998 Martin Hellström	x						
Marianne Bergman	x						

Motioner, interpellationer och frågor som behandlats i fullmäktige 2007

Bilaga 1

Kategorier vid klassificering av motioner, interpellationer och frågor

B Boende

F Fysisk planering

J Jämställdhet

Ku Kultur

M Miljö inkluderar påverkan/risk för hälsa, natur mm

O Omsorg, omfattar grupper av nänniskor, barn, äldre

S Skola, även förskola

T Trafik

Ö Övriga

••• = partiöverskridande motioner

Ovanstående klassificering har jag lånat av Gerd Folkesdotter: "Kommunal politik i kvinnohänder".

Det är väldigt sällan som majoriteten agerar genom motioner, interpellationer och frågor - de har ju andra arenor att verka utifrån. Miljöpartiet och vänsterpartiet motionerar och interPELLerar dock.

Att motionera, ställa frågor mm är framför allt oppositionens arbetssätt i fullmäktige.

I tabellen nedan redovisas även motionärernas kön.

Kvinnor = K, män = M, könsblandat = Kb

Äldre motioner behandlade 2007			
Motion	Kön	Problem/förslag	Åtgärd
Ö	Kb	Belöna chefer som lever upp till målen om mångfaldsstad av Mikael Janson, Helena Holmberg, Jamshid Jalouli, Piotr Kiszkiel, alla (fp)	Avslag
Ö	K	Om firandet av Göteborgs 400-årsjubileum, Carina Liljesand (kd)	Bifall. Grupp tillsätts.
Ö	M	Om Göteborg 400 år 2021 av Jörgen Linder (s)	Bifall. Grupp tillsätts.
O	K	Om kvalitetssäkring av medicinhanteringen i hemtjänsten av Kerstin Ekman (fp)	Avslag
T/F	K	Om förslag på områden i centrala staden utan bilparkeringar ska tas fram av Birgitta Degerström och Marie Lindén, båda (v)	Beaktas i översiktsplanen ÖPXX
F	Kb	Om att utveckla de lokala torgen av Karin Pleijel, Mikael Malm, Michael Zuwets, Firas Almesri och Tina Wallenius, alla (mp)	Byggnadsnämnden ska utreda vilka torg som är lämpliga.
T	M	Om en tydlig färgsättning och andra markörer för tydligare, tryggare och säkrare trafikmiljö av Mikael Janson (fp)	Besvarad
B	K	Om bostadsförmedling för ungdomar i kommunen av Marie Lindén (v)	Avslag
F	K	Om att utreda förutsättningarna för att uppgradera Rambergsvallen till allsvensk standard av Lena Malm och Gunilla Dörner Buskas, båda (s)	Fastighetsnämnden ska undersöka hur området runt Rambergsvallen kan utvecklas.
O	K	Om att utvärdera arbetet för brottsoffer i Göteborgs stad av Kristina Tharing (m)	Bifall. KS får se till att en utvärdering kommer till stånd.
O	K	Om att inrätta en familjelots i Göteborg av Carina Liljesand och Maria Berntsson, båda (kd)	Avslag
O	K	Om "tolvtimmarsgaranti" för personer över 75 år av Carina Liljesand (kd)	Avslag
T/F	M	Om parkeringsanläggning under den planerade arenan inom kvarteret Gamla Ullevi av Jan H Nilsson (kd)	Avslag
B	M	Om att utveckla trähusbyggandet till flerbostadshus i flera våningar av Jan H Nilsson (kd)	Bifall

Motion Kön		Problem/förslag	Åtgärd
Ö	M	Om att återföra M/S Kungsholm till sin ursprungliga hemmahamn – Göteborg av Jan H Nilsson (kd)	Besvarad
Ö	M	Om att inrätta en enhet för att stimulera och tillvarata förslag om att driva delar av kommunens verksamhet i alternativa former av Lennart Duell (fp)	Avslag
Ö	K	Om att införa generellt koppelvång för hundar i Göteborg av Julia Forssmed (kd)	Avslag
F	M	Om Göteborg som trådlös stad - utreda förutsättningarna för sk hot spots i Göteborg av Henrik Nilsson (m)	Bifall
O	Kb	Om möjligheten att erbjuda äldre och funktionshindrade vård i Spanien av Kristina Tharing och Jonas Ransgård, båda (m)	Besvarad. Ekonomi, kvalitet och miljöaspekter ska utredas
F	K	Om att göra Ganlet tillgängligt och säkrat som rekreationsområde av Marianne Bergman och Carina Liljesand, båda (kd)	Avslag

Behandlade motioner från 2007

Ö	M	Om ändring av partistödsregler av Mikael Jansson (sd)	Avslag
B	Kb	••• Om att utreda förutsättningar för passiva hus i Göteborg av Göran Johansson (s), Marie Lindén (v) och Kia Andreaason (mp)	Bifall
T	M	Om inriktning för det pågående arbetet med parkeringspolicy för Göteborg av Åke Björk (m)	Avslag
O	Kb	Om att skapa regelverk och förutsättningar för att öppna hemtjänsten för fler servicegivare än kommunen av Mikael Janson (fp), Jonas Ransgård (m) och Carina Liljesand (kd)	Regelverk för servicegivare inom sociala ekonomin tas fram.
S	M	Om att redovisa ogiltig frånvaro på betygen av Henrik Nilsson (m)	Avslag
O	M	Om att ta fram ett samlat utbyggnadsprogram av nya äldreboendeplatser för att möta nuvarande och framtida bedömda behov i Göteborg av Mikael Janson (fp)	Besvarad. Arbeta pågår
Ö	M	Om etik- och miljöcertifiering av bostadsmarknaden i Göteborg av Anders Flanking (c)	Avslag
J	K	Om att utreda möjligheten att i ett projekt förse unga tjejer och kvinnor som utsatts för hot eller våld med personlarm anv Helene Odenjung (fp)	Återremitterad till KS. Bifall KF 2008
T/M	K	Om sökmotor på Göteborgs Stads hemsida för cyklister för att få fram smartaste cykelvägen av Inger Bergsten (m)	Besvarad

Ej behandlade motioner från 2007

Motion Kön		Problem/förslag	
J	M	Företagsskola för kvinnor av Henrik Nilsson (m)	
M	M	Om fler fasta grillplatser för allmänheten för att minska användande av engångsgrillar av Anders Flanking (c)	
M	M	Om utredning av möjligheterna att göra Slottsskogen, Botaniska och delar av Änggårdsskogen till nationalstadspark av Anders Flanking (c)	
M/S	K	Om ett försöksprojekt avseende utbildning i grundläggande energikunskap av Kristina Bergman Alme och Helene Odenjung, båda (fp)	
Ö	Kb	••• Om sammanläggning av budget- och skuldrådgivningen av Kristina Bergman Alme (fp) och Jonas Ransgård (m)	
O	K	Om att utreda möjligheten att öka tryggheten för de äldre som har eget boende och hemtjänst av Kerstin Ekman (fp)	
O	Kb	••• Om genomförande av en utbildningsinsats i bemötande gentemot funktionshindrade, riktad till kommunens alla anställda av Mikael Janson (fp), Jonas Ransgård (m) och Carina Liljesand (kd)	
O	K	Om bekymringssamtal för unga som ligger i riskzonen att hamna i kriminalitet av Ingela Ferneborg (m)	

Ej behandlade motioner från 2007

Motion		Kön	Problem/förslag
B	K		Om ombildning av hyresrätter till bostadsrätter av Susanna Haby (m)
F	Kb		Om Göteborgs Rådhus framtida användning av Jan Hallberg, Kristina Tharing och Lennart Widing, alla (m)
S	K		Om mer tid i grundskolan och ett tionde år av Kristina Tharing (m)
T	Kb		••• Om att utreda förutsättningarna för en delad persontrafik mellan Saltholmen och Fiskebäck av Marianne Bergman (kd), Carina Liljesand (kd), Kjell Björkqvist (fp) och Anders Flanking (c)
Ö	Kb		Om att hissa EU-flaggan vid sidan om den svenska och stadens flagga av Jan Hallberg och Agneta Granberg båda (m)
Ö	Kb		Om att Göteborgs Stad skall bli försökskommun för sänkt rösträttsålder till 16 år vid kommunfullmäktigevalen 2010 av Eva Obenius, Firas Almesri, Kia Andreasson, alla (mp)
O	K		Om en grundläggande undersökning av hur idrottsrörelsens arbete inom kommunen bedrivs för att nå målet om allas delaktighet oavsett sexuell läggning av Ana Rubin (v)
O	K		Om att utreda hur Göteborgs Stad kan stödja och vidareutveckla volontärverksamheten av Carina Liljesand (kd)
F	Kb		Om ett utvecklingsarbete för stadsdelen Rosenlund av Helena Holmberg (fp) m fl
F	K		Om att utveckla ett nytt rekreationsområde vid Telegrafberget av Britt Solberg (s)
F	Kb		Om ett programarbete för hur en ny Göta Älvbro kan utformas av Kjell Björkqvist, Mikael Janson och Ann Catrine Fogelgren, alla (fp)
S	Kb		Om kompetensutveckling inom funktionshinderksamheten i Göteborg av Jonas Ransgård och Marie-Louise Hänel Sandström, båda (m). Återtagen 2008.
T	M		Om att utreda förutsättningarna för införande av trafikavgifter i Göteborgsregionen av Martin Hellström (kd)
F	Kb		Om ett programarbete för ett samlat grepp över hela älvrummet från Älvsborgsbron till Tingstadstunneln av Kjell Björkqvist, Ann Catrine Fogelgren och Mikael Janson, alla (fp)
O	K		Om att utreda möjligheterna att inrätta en tjänst som äldreombudsman av Kerstin Ekman (fp)
M	Kb		Om att Göteborgs Stads verksamheter inte köper in buteljerat vatten av Max Reijer, Kia Andreasson och Eva Ternegren, alla (mp)

J	K	Om att göra Göteborgs Stad till en mer jämställd arbetsgivare och se föräldraskap som meriterande inom arbetslivet av Kristina Bergman Alme och Eva-Lena Haag, båda (fp)	Tillbakatagen av motionärerna. Återkom jan 2008.
----------	----------	--	--

Besvarade interpellationer från 2006

Inter	Kön	Problem/förslag	Fråga/förslag
O	M	Om likabehandling av funktionshindrade över hela kommunen i alla stadsdelar av Mikael Jansson (fp)	Räcker kommunens vägledning för insatser för funktionshindrade.
F	M	Om officiell turistkarta av Roger Björn (m)	Ändra turistkartan så att hela staden med dess sevärdheter finns med.
S	M	Om åtgärder för att öka närvaron av elever i grundskolan av Roger Björn (m)	Åtgärder mot hög frånvaro i skolan.
O	M	Vad som görs för stadens hemlösa uteliggare av Mikael Jansson (fp)	Är insatserna tillräckliga eller behövs andra åtgärder.
Ö	K	Hur kan kommunens hemsida bli ännu bättre av Kristina Bergman Alme (fp)	Kan göteborgare på lika villkor söka information på hemsidan?

Besvarade interpellationer från 2007

Inter	Kön	Problem/förslag	Fråga/förslag
Ku	M	Om arbetet med biblioteksplan för Göteborg av Lennart Widing (m)	Tydligare uppdrag för arbetet med biblioteksplanen.
S	K	Om olika villkor för barnomsorg av Kristina Tharing (m)	Finns det behov av enhetliga regler så att alla barn får barnomsorg på lika villkor.
Ku	K	Om bibliotekens opolitisk ställning av Maria Berntsson (kd)	Är politisk reklam på biblioteken förenligt med bibliotekens opolitiska ställning. Behövs en gemensam policy?
S	K	Om skriftlig information i skolan av Helene Odenjung (fp)	Föräldrar har rätt att kräva skriftlig information i skolan.
O	M	Om garanterad valfrihet och värdighet för äldre par av Mikael Janson (fp)	Äldre ska ha möjlighet att leva tillsammans även om ena parten har behov av särskilt boende.
M	K	Om snöröjning av Ann Catrine Fogelgren (fp)	Förbättrad framkomlighet för kollektivtrafiken vid snöfall. Är fastighetsägarnas ansvar för snöröjning optimal.
O	M	Om genomförandet av äldreomsorgsplanen 2002 - 2010 av Jonas Ransgård (m).	Uppfyller SDN Tuve-Säve målen i planen, eller krävs speciella åtgärder för att de ska uppnås.
S	K	Om stadens skolmat av Helene Odenjung (fp)	Hur många skolor lagar maten själva. Äter barnen mindre mat på skolor med enbart mottagningskök. Kompetensutveckling av personal.
S	K	Om ordning och trygghet i skolan av Carina Liljesand (kd)	Behövs centralt initiativ för ordning och trygghet i skolorna. Vad görs för att förhindra att situationen lik den på Högsboskolan upprepar sig.
Ö	M	Om arbetet att ta fram balanserat styrkort för integration av Mikael Janson (fp)	Hur långt har arbetet kommit, när kan styrkortet införas i kommunens verksamheter.
S	K	Om elevhälsan i Göteborg av Carina Liljesand (kd)	Vad görs för att förbättra elevhälsan, finns det anledning att införa minimikrav, normer för antal elever per skolläkare/skolsköterska, psykolog, kurator.
S	K	Om åtgärder mot mobbning av Kristina Tharing (m)	Finns likabehandlingsplaner för att motverka trakasserier och kränkande behandling, som utgår från vetenskapligt beprövade metoder.
O	M	Om hemförsäkring mot stöld inom hemtjänsten av Mikael Janson (fp)	Är det rimligt att äldre som använder hemtjänst måste teckna hemförsäkring som erbjuds av endast ett bolag.
S	K	Om stadens skolbarnomsorg av Eva-Lena Haag (fp)	Stora barngrupper, torftig och ensidig verksamhet enl Skolverket.
S	K	Om brister i skolhälsovården på Järnbrottsskolan av Carina Liljesand (kd)	Är Järnbrottsskolan ett undantag eller finns bristerna inom skolhälsovården på andra skolor. Kan en central enhet med ansvar för elevhälsan förbättra styrning och kvalitet inom skolhälsovården?
S	M	Om syskonförtur i barnomsorgen av Henrik Nilsson (m)	Är det rimligt att regelverket hindrar föräldrar från att få plats för syskon på samma förskola när de så önskar? Vill du ändra på reglerna och återinföra syskonförtur?
S	K	Om fler dagbarnvårdare av Kristina Tharing (m)	Ställa krav på att alla SDN arbetar aktivt för fler dagbarnvårdare och familjedaghem.

Ej behandlade interpellationer 2007

Inter	Kön	Problem/förslag	Fråga/förslag
J	K	Om äldre som utsatt för våld i hemmet av Kerstin Andersson (v)	Hur har erfarenheterna från hemtjänsten i Lundby och Tynnered spridits? Hur har de 500 tkr som skulle tillfalla utbildning inom äldreomsorgen använts? Vilka utbildningsinsatser har gjorts med inriktning på våld mot äldre kvinnor? Finns skyddat boende för äldre kvinnor? När beräknas ovan nämnda rapport inkomma till kommunstyrelsen?
O	M	Om förslaget till nytt pris- och betalsystem inom färdtjänsten av Ture Jakobsson (kd)	Är det rimligt att den särskilda kollektivtrafiken ska vara avsevärt dyrare än den ordinarie. Kommer antalet personer med färdtjänstillstånd att öka inom den ordinarie kollektivtrafiken.
O	M	Om bättre uppföljning av hemtjänsten av Mikael Jansson (fp)	Vad innebär att ni inte vill godkänna stadskansliets begäran om en bättre uppföljning av hemtjänsten.
O	M	Om ungdomsvåld av Anders Flanking (c)	Vilket förebyggande arbete görs i Göteborg för att minska ungdomsvåldet och ungdomsbrottsligheten? Är detta arbete tillräckligt? Är Växjö-modellen något som är intressant och kan anpassas till Göteborg?
Ö	M	Om konflikten i Göteborgs Hamn av Mats Pilhem (v)	Om konflikten mellan ledning för Göteborgs Hamn och facken. Har hamnen hanterat det på ett bra sätt?
Ö	M	Om inkomstsamordning för kommunens avtalspensioner av Mikael Janson (fp)	En översyn av regelverket för inkomstsamordning för avtalspensioner.

Frågor ställda 2007

Fråga	Kön	Problem/förslag	Fråga
Ö	M	Firas Almesri (mp) till om de kommunala bostadsbolagens samarbete med Säpo	Om de kommunala bostadsbolagen övervakning av hyresgäster och hur säkerställs att hyresgästerna inte blir utsatta för diskriminering eller integritetskränkning? Har det pågått eller pågår det något samarbete med Säpo på något annat område inom kommunen som t ex skolor och sociala myndigheter?
F	M	Anders Flanking (c) om Saltholmens färjeläge.	
O	M	Jonas Ransgård (m) om utvärdering av äldreomsorgsplanen för Göteborg	
Ö	M	Jan Hallberg (m) om SDN Gunnareds fullföljande av entreprenad	Har SDF Gunnared agerat felaktigt när den stött Kommunals krav och inte följt entreprenadbeslutet?
O	M	Anders Flanking (c) om skolhälsovården	När förväntas kommunen leva upp till sina egna riktlinjer om max 500 barn/skolsköterska och hur ska detta ske?
S	K	Agneta Granberg (m) om gång- och cykelbro mellan Botaniska Trädgården och Slotsskogen	

Ej behandlade frågor 2007

Ö	K	Fråga av Inger Bergsten (m) om regelsystemet för olika driftsformer i Göteborgs kommun	
---	---	--	--

Under förra året ställdes sju frågor i fullmäktige. Ovanligt många frågor om man ser till hur det varit tidigare år. De många frågorna kan bero på att frågeställarna vill ha ensamrätt på debatten. En annan synpunkt kan vara att svaren levereras snabbare än vid interpellationer och motioner.

2005-2006, en fråga vart år
 2004 - två frågor
 2003 - en fråga
 2001 - en fråga
 2000 - fem frågor
 1998 - en fråga

Källor och litteraturförteckning

Litteratur

Gerd Folkesdotter: Kommunal politik i kvinnohänder 2002.
Jämt jobb. Om jämställdhetsarbete i Torslanda och Tynnered. Göteborgs Stad 2008
Maktens kön. Kvinnliga och manliga makthavare i Sverige på 2000-talet, Göransson, Anita (red) 2007
Rönblom i Makt & kön 1997: Varför kvinnor i politiken?
Maj-Britt Westerlund: Kvinnors villkor i kommunalpolitiken - en dynamisk maktanalys av situationen i Gällivare och Luleå under åren 1994- 98
310 val. 2006 års kommunalval SKL
Länsstyrelsen i Västra Götaland - valarkiv
Stadskansliet i Göteborg

Tidningsartiklar

Göteborgs-Posten, Göteborgstidningen, Dagens Nyheter, Veckans Affärer.

Tidskrifter

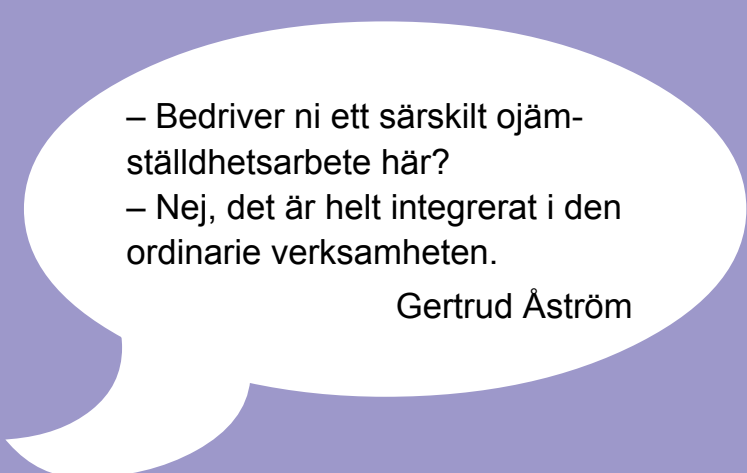
Tidskrift för genusvetenskap 2007/4
http://www.tankesmedjan.sap.se/tiden_under.asp?id=75 Kerstin Alnebratt: Att hamna ute i kylan.

Internet

<http://www.goteborg.se>
<http://www.regionfakta.com>
<http://www.vgregion.se>
<http://www.riksdagen.se>
<http://www.valmyndigheten.se>
KF-partiernas hemsidor
KF-ledamöters hemsidor/bloggar

Muntliga källor:

Kvinnor och män i fullmäktige, Göteborg
Fd fullmäktige-, region- och riksdagspolitiker
Politiska tjänstemän på Børsen
Tjänstemän på stadskansliet

- 
- Bedriver ni ett särskilt ojämställdhetsarbete här?
 - Nej, det är helt integrerat i den ordinarie verksamheten.

Gertrud Åström